



Screen Receiver

*für Serie fx-CG10/Serie fx-CG20/
Serie fx-CG50/GRAPH90+ E
fx-9860GIII/fx-9750GIII
GRAPH35+ E II
ClassPad 330 PLUS
ClassPad II
fx-CG500
fx-CG100/fx-1AU GRAPH/GRAPH MATH+*
(für Windows und Mac)

Bedienungsanleitung



CASIO Weltweite Schulungs-Website

<https://edu.casio.com>

Bedienungsanleitungen sind in diversen Sprachen verfügbar unter

<https://world.casio.com/manual/calc/>

Erste Schritte

■ Über Screen Receiver

- Die Bildempfänger-Software Screen Receiver bietet folgende Funktionen:
 - Anzeigen des Rechnerbildschirms auf einem Computer über eine Verbindung via USB-Kabel
 - Echtzeitanzeige von Berechnungsergebnissen
 - Zoom-Funktion zum Anzeigen von Bildschirminhalten
 - Capture-Funktion zum Erfassen von Bildschirminhalten
 - Kopieren und Einfügen von erfassten Bildschirminhalten in andere Anwendungen
 - Speichern von erfassten Bildschirminhalten als Bilddateien
 - Drucken von erfassten Bildschirminhalten

■ Verwenden dieses Handbuchs

- In dieser Anleitung wird auf unterschiedliche Rechnermodelle wie unten abgebildet verwiesen.
 - Typ-A-Rechner: Serie fx-CG10, Serie fx-CG20, Serie fx-CG50, GRAPH90+ E, fx-9860GIII, fx-9750GIII, GRAPH35+ E II
 - Typ-B-Rechner: ClassPad 330 PLUS
 - Typ-C-Rechner: ClassPad II, fx-CG500
 - Typ-D-Rechner: fx-CG100, fx-1AU GRAPH, GRAPH MATH+
- Bei der Beschreibung der Verfahren in diesem Handbuch wird davon ausgegangen, dass Sie mit den nachfolgend aufgeführten Standard-Computerverfahren bereits vertraut sind.
- Bedienung der Benutzeroberfläche über die Computermaus, wie z. B.: Klicken, doppelklicken, Drag-and-Drop etc.
 - Texteingabe über die Tastatur
 - Verwendung von Icons, allgemeine Bedienung von Fenstern etc.
 - Falls Sie mit den genannten Bedienungsverfahren nicht vertraut sind, lesen Sie bitte zunächst die Bedienungsanleitung Ihres Computers.
- Die Erklärungen in dieser Bedienungsanleitung gelten sowohl für Windows als auch für macOS. Ein Großteil der Bildschirm-Abbildungen stammen aus Windows 8.1, die Vorgehensweise bei der Bedienung ist jedoch für Windows und macOS praktisch identisch.
- Beachten Sie, dass die eigentliche Anzeige des Bildschirms, der bei der Verwendung dieser Software angezeigt wird, von den jeweiligen Anzeigeeinstellungen Ihres Computers und dem genutzten Betriebssystem abhängt.
- Die in dieser Bedienungsanleitung abgebildeten Screenshots dienen lediglich der Veranschaulichung. Die tatsächlich angezeigten Textelemente und Werte, können sich von den Beispielen in dieser Bedienungsanleitung unterscheiden.
- Diese Anleitung erläutert die Bedienung von Screen Receiver mit einem Typ-A-Rechner. Die Bedienung von Screen Receiver mit einem Typ-B-Rechner, einem Typ-C-Rechner oder einem Typ-D-Rechner erfolgt auf die gleiche Weise.

■ Systemanforderungen

Windows

Betriebssysteme:

Siehe die Website unter der folgenden URL:
<https://s.casio.jp/c/11440de/>

Computer: Mit einem der Windows-Betriebssysteme vorinstallierter Computer (ausgenommen Computer mit aufgerüstetem Betriebssystem und selbst gefertigte Computer)

Freier Festplattenspeicher:

100 MB für Installation und Deinstallation

Hinweis: Die tatsächlichen Anforderungen und die Produktfunktionalität können je nach Systemkonfiguration und Betriebssystem unterschiedlich sein.

Sonstige: USB-Port für Direktanschluss. Nicht über USB-Hub anschließen.
Videoadapter und Display müssen XGA (1024×768) oder eine höhere Auflösung unterstützen;
Systemfarbe 16 Bit oder höher.

macOS

Betriebssysteme:

Siehe die Website unter der folgenden URL:
<https://s.casio.jp/c/11457de/>

Freier Festplattenspeicher:

100 MB für Installation und Deinstallation

Hinweis: Die tatsächlichen Anforderungen und die Produktfunktionalität können je nach Systemkonfiguration und Betriebssystem unterschiedlich sein.

Sonstige: USB-Port für Direktanschluss. Nicht über USB-Hub anschließen.
Videoadapter und Display müssen XGA (1024×768) oder eine höhere Auflösung unterstützen.
Für Retina-Display wird die Verwendung des Modus „Niedrige Auflösung“ empfohlen.

Hinweis

- Aktuelle Informationen über die Systemanforderungen finden Sie auf unserer Website unter der nachstehenden URL: https://world.casio.com/support/os_support/
- Windows ist eine eingetragene Marke oder Marke der Microsoft Corporation in den Vereinigten Staaten und/oder in anderen Ländern.
- Mac, macOS und Retina sind eingetragene Marken oder Marken von Apple Inc. in den Vereinigten Staaten und/oder in anderen Ländern.
- Adobe und Reader sind eingetragene Marken oder Marken von Adobe Systems Incorporated in den Vereinigten Staaten und/oder in anderen Ländern.
- Die in diesem Dokument verwendeten Firmen- und Produktnamen sind Marken der entsprechenden Inhaber.
- Beachten Sie, dass die Zeichen für Marken TM und eingetragene Marken [®] in der vorliegenden Bedienungsanleitung nicht verwendet werden.

Inhalt

1. Installation und Deinstallation von Screen Receiver	4
2. Bildschirmkonfiguration	6
Menüleiste	10
Statusleiste	14
3. Verwenden von Screen Receiver	15
3-1 Aufbau einer Verbindung zwischen Screen Receiver und einem Rechner	15
3-2 Hinweis für Berechnungen.....	17
3-3 Erfassen der Bildschirminhalte des Rechners	17
3-4 Aktivieren eines Fensters mit erfassten Daten	18
3-5 Kopieren der Inhalte des Fensters der erfassten Daten in die Zwischenablage.....	18
3-6 Speichern erfasster Daten.....	18
3-7 Automatische Dateispeicherung	19
3-8 Anpassen der Bildschirmgröße	19
3-9 Verwenden eines unverankerten Rechnerbildschirms (nur Windows)	21
3-10 Drucken	22
3-11 Tastaturkürzel-Menü	24
4. Das Dialogfeld „Tool Options“.....	25
4-1 Einstellungen für die Dateispeicherung	25
4-2 Erfassungseinstellungen.....	25
5. Tabelle der Fehlermeldungen.....	26

1. Installation und Deinstallation von Screen Receiver

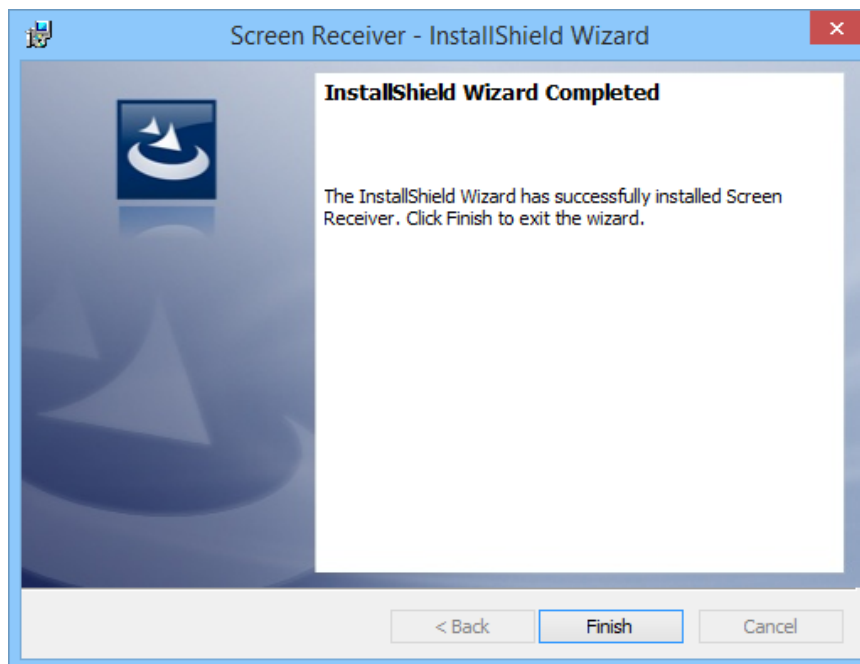
In diesem Abschnitt wird die Installation und Deinstallation von Screen Receiver erläutert:

Installieren von Screen Receiver

Hinweis

- Installieren Sie Screen Receiver nicht in einen Ordner, der von einer anderen Software genutzt wird.

1. Doppelklicken Sie auf Ihrem Computer auf die EXE-Datei der „Screen Receiver“-Anwendung.
2. Führen Sie die entsprechenden Operationen gemäß den Anweisungen aus.
3. Das unten angezeigte Dialogfeld wird angezeigt, sobald der Installationsvorgang abgeschlossen ist.



4. Klicken Sie auf die Schaltfläche [Finish].
 - Der Installationsvorgang wird damit abgeschlossen.

Hinweis

- Bei der Installation der Software wird ein „Screen Receiver“-Desktopsymbol auf Ihrem Desktop erstellt.

Deinstallieren von Screen Receiver

Windows

1. Öffnen Sie die Windows-Systemsteuerung.
2. Klicken Sie auf [Programme und Funktionen].
3. Wählen Sie in der angezeigten Anwendungsliste den Eintrag „Screen Receiver“ aus.
4. Klicken Sie auf [Deinstallieren].
 - Der Deinstallationsassistent erscheint.
5. Bestätigen Sie die Deinstallation durch Klicken auf die Schaltfläche [Ja].
 - Der Deinstallationsvorgang wird damit abgeschlossen.

macOS

1. Verschieben Sie Screen Receiver(.app) in den Papierkorb.
2. Wählen Sie im Menü [Finder] und anschließend [Papierkorb entleeren] aus.

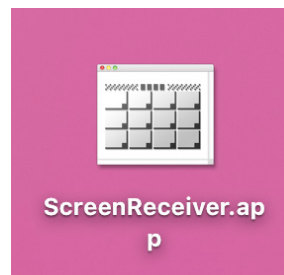
Starten von Screen Receiver

1. Windows: Doppelklicken Sie auf dem Desktop Ihres Computers auf das „Screen Receiver“-Symbol.
macOS: Doppelklicken Sie im Ordner „Programme“ > „CASIO“ auf „Screen Receiver“.
 - Windows: Sie können die Anwendung auch über das [Startmenü] > [Programme] > [CASIO] > [Screen Receiver] > [Screen Receiver] öffnen.

Windows



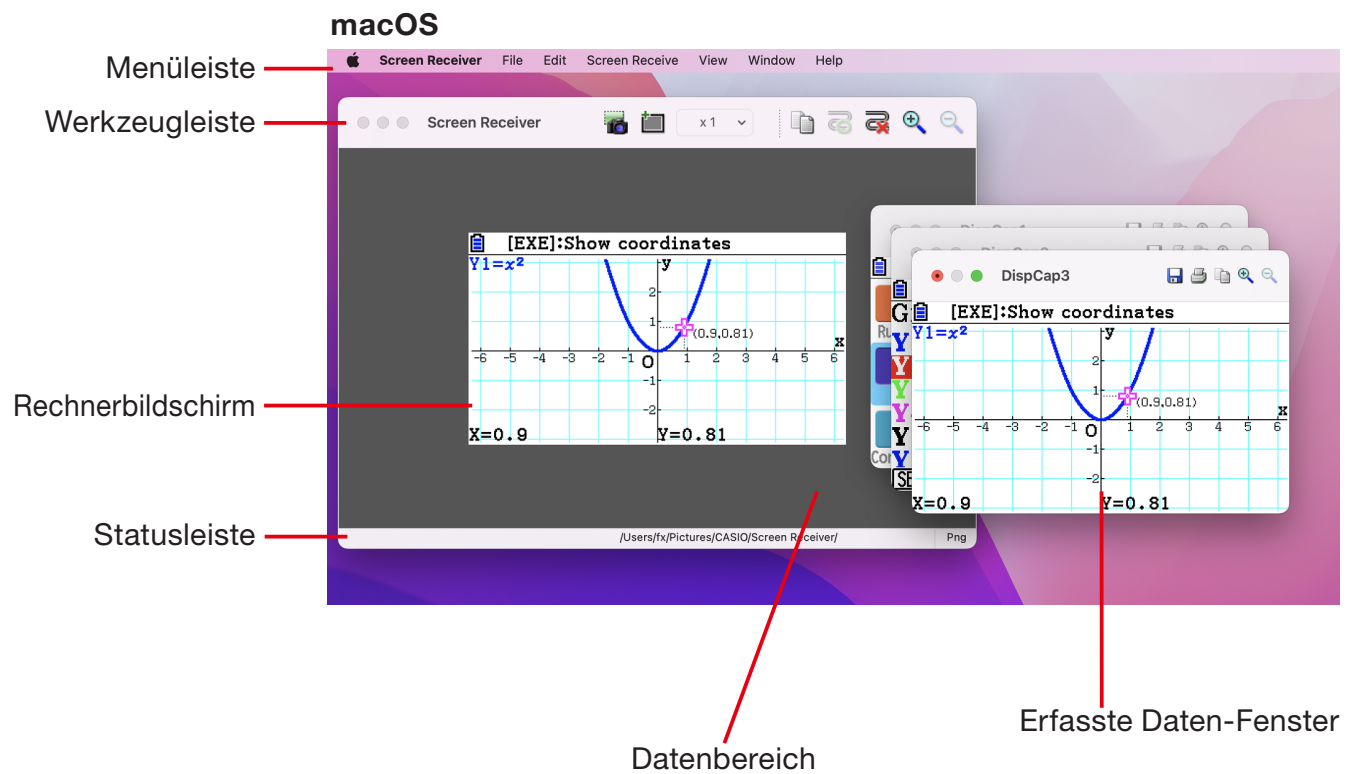
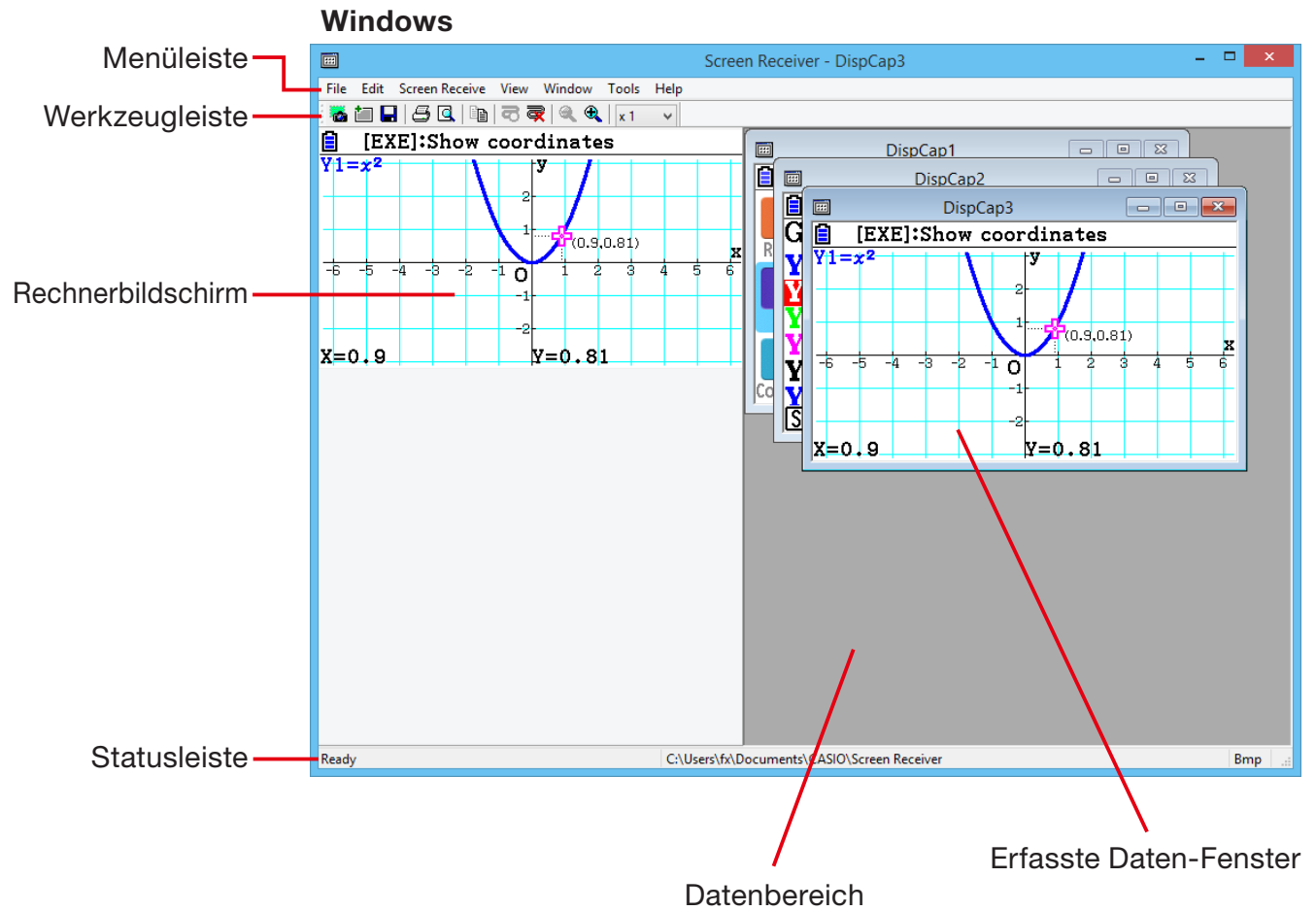
macOS



2. Bildschirmkonfiguration

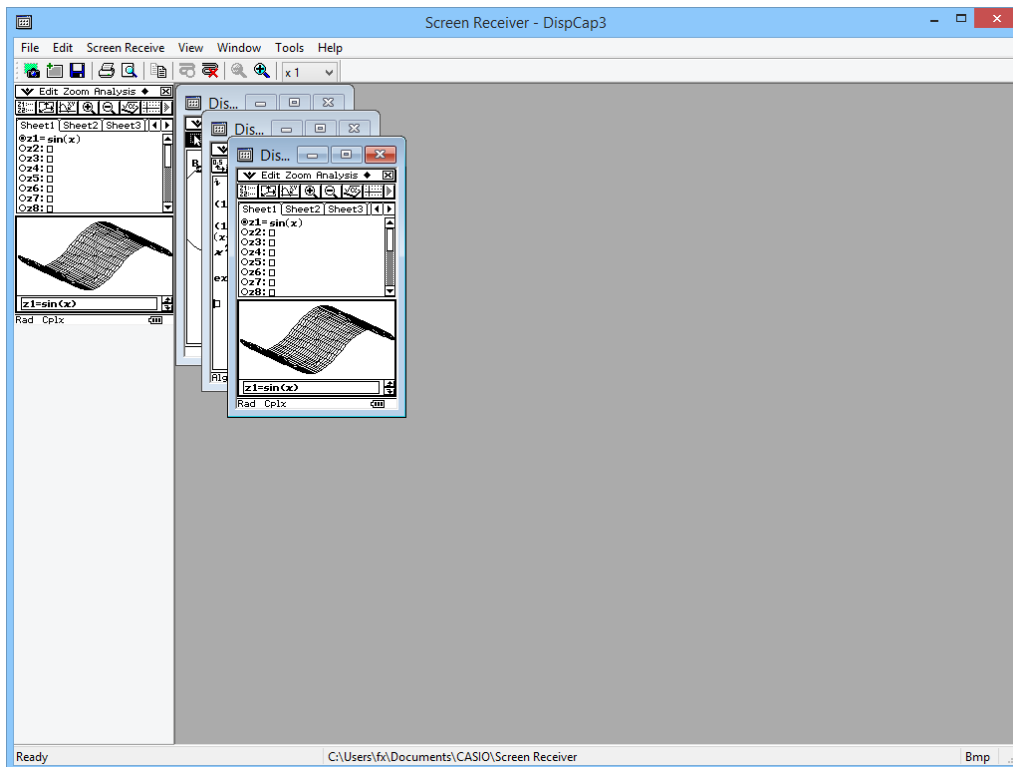
Nachfolgend sehen Sie eine Abbildung des Screen Receiver-Bildschirms.

■ Beim Anschließen an einen Typ-A-Rechner

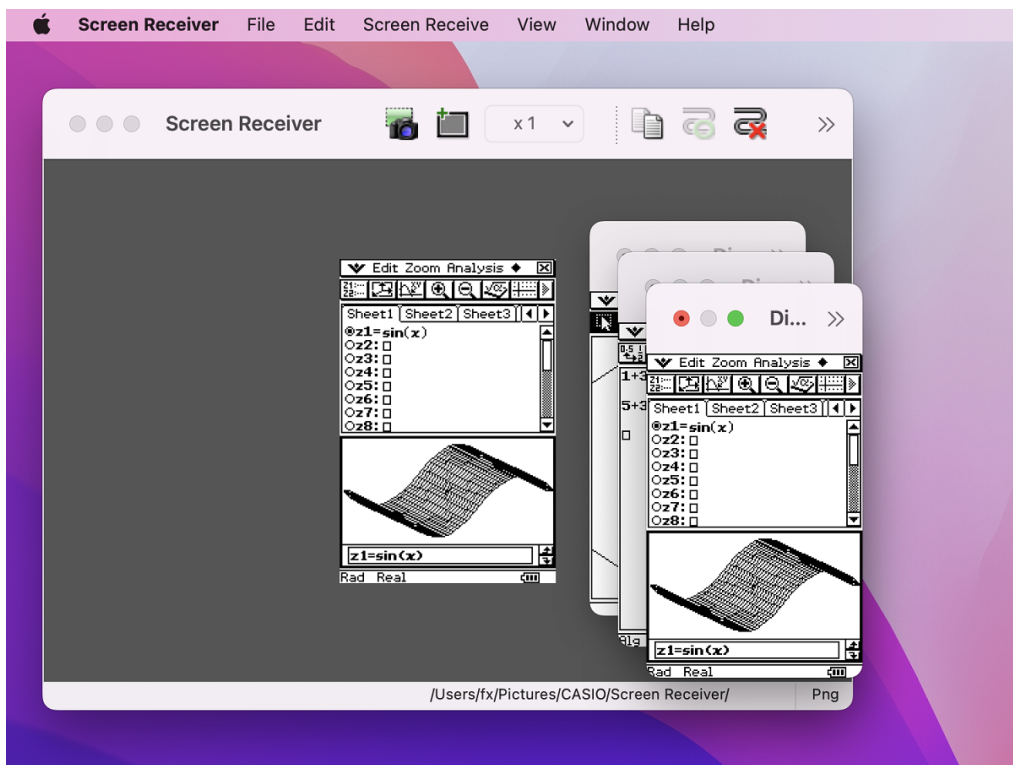


■ Beim Anschließen an einen Typ-B-Rechner

Windows

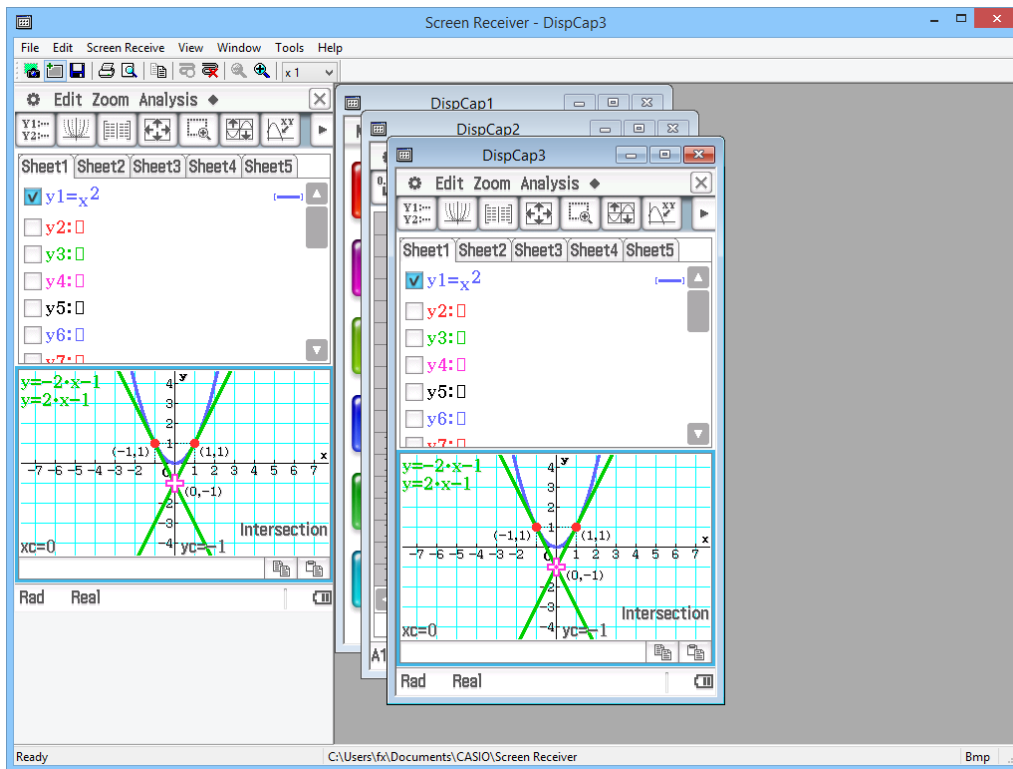


macOS

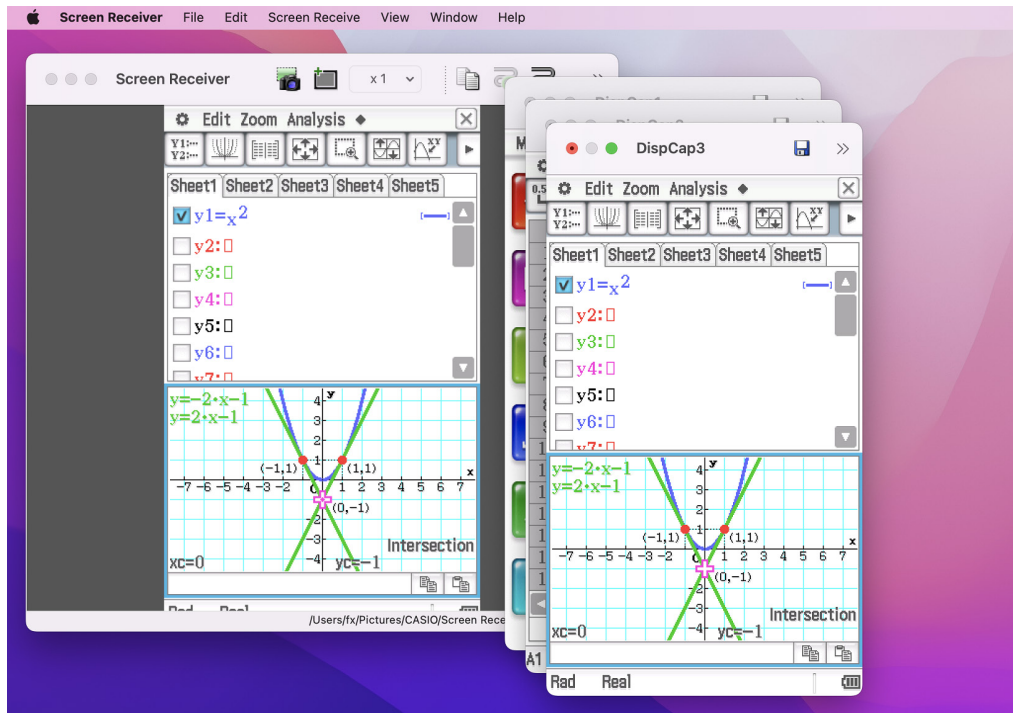


■ Beim Anschließen an einen Typ-C-Rechner

Windows

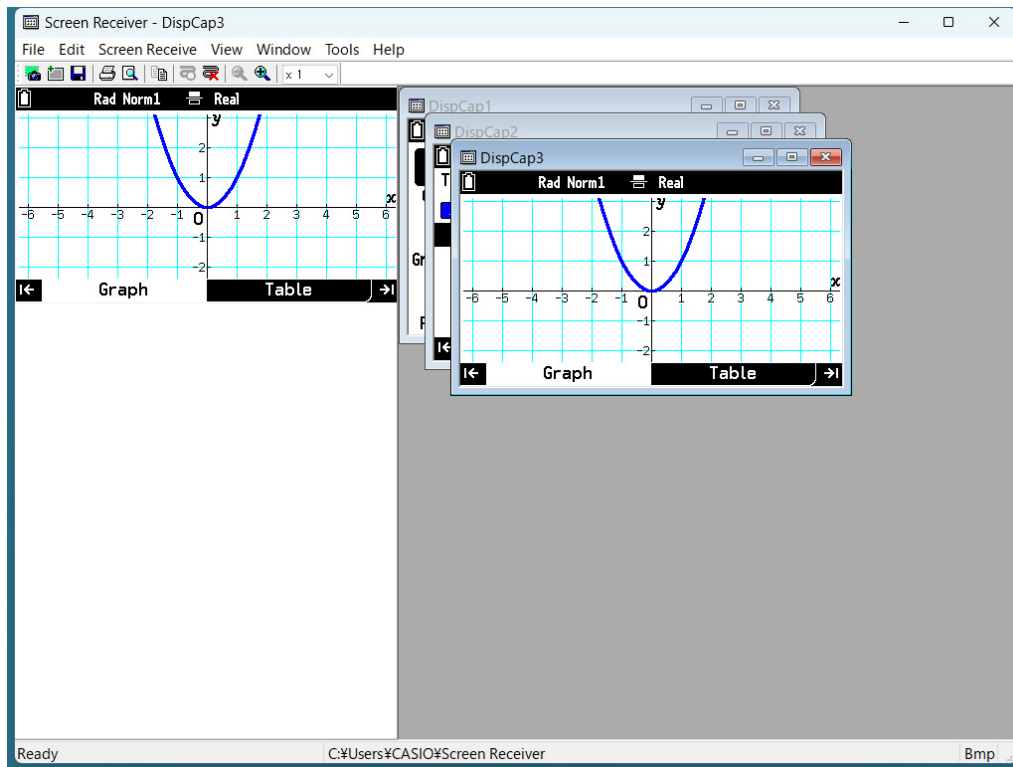


macOS

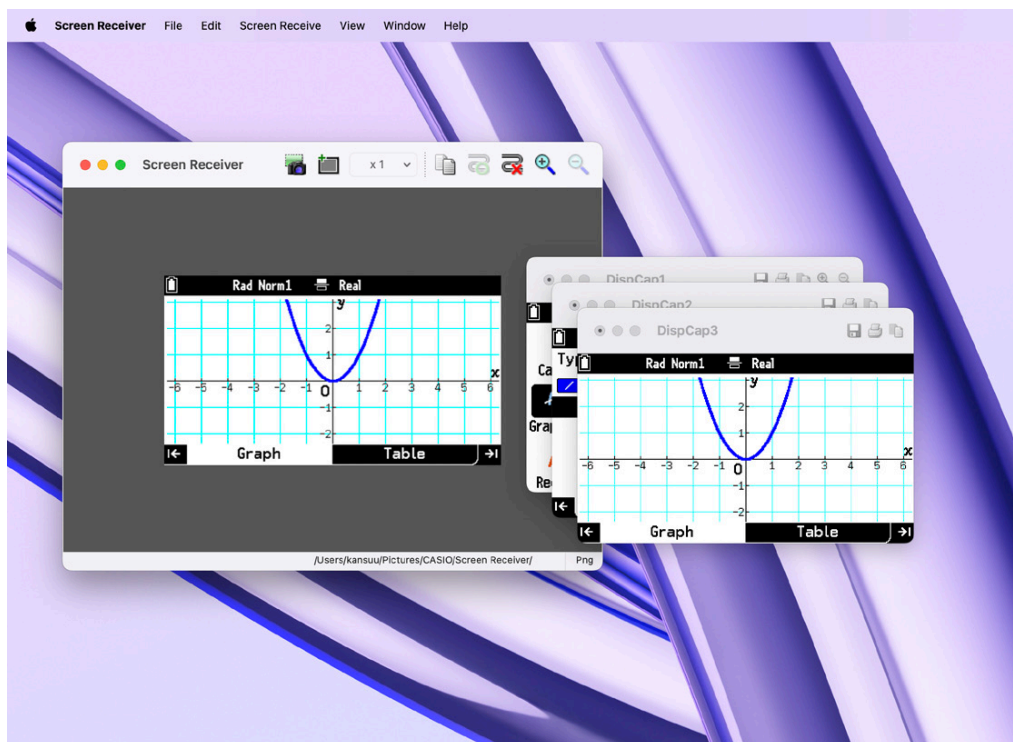


■ Beim Anschließen an einen Typ-D-Rechner

Windows



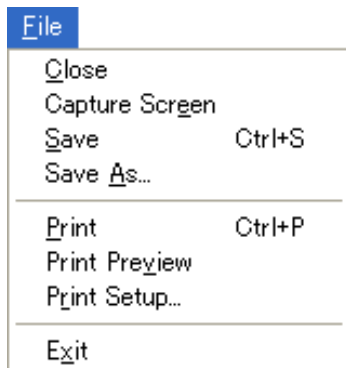
macOS







Menüleiste

- In diesem Abschnitt wird die Menüleiste von Screen Receiver erklärt.
- Falls ein bestimmter Befehl auch über eine Schaltfläche in der Werkzeugleiste ausgeführt werden kann, wird das entsprechende Symbol aufgezeigt.

■ Menü „File“ (Datei)




Menüpunkt	Symbol in der Werkzeugleiste	Beschreibung
Close		Schließt das aktive Fenster der erfassten Daten.
Capture Screen		Erfasst die Bildschirminhalte des Rechners. Bei jeder Erfassung wird ein entsprechendes Fenster im Bereich für die erfassten Daten hinzugefügt.
Save		Speichert die Inhalte des aktiven Fensters der erfassten Daten, und überschreibt dabei die bestehenden Daten.
Save As		Speichert die Inhalte des aktiven Fensters der erfassten Daten unter einem neuen Dateinamen.
Print		Druckt die Inhalte des aktiven Fensters der erfassten Daten aus.
Print Preview* ¹		Zeigt eine Vorschau des Drucks an.
Print Setup		Öffnet das Dialogfeld „Print Setup“, in dem Sie Einstellungen für den Druckauftrag vornehmen können.
Exit* ²		Beendet Screen Receiver.

*¹ nur Windows

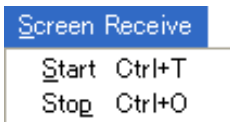
*² macOS: Im Menü [Screen Receiver] Option [Quit Screen Receiver] ausgewählt.



■ Menü „Edit“ (Bearbeiten)



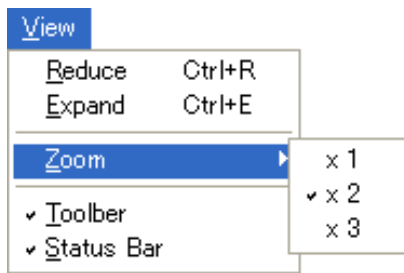
Menüpunkt	Symbol in der Werkzeugleiste	Beschreibung
Copy		Kopiert die Inhalte des aktiven Fensters der erfassten Daten in die Zwischenablage.



■ Menü „Screen Receive“ (Bildschirmerfassung)



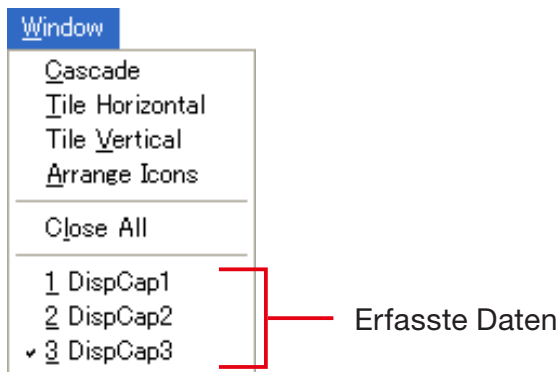
Menüpunkt	Symbol in der Werkzeugleiste	Beschreibung
Start		Stellt eine Verbindung zwischen Screen Receiver und dem Rechner her, und zeigt die Inhalte des Rechnerbildschirms an.
Stop		Beendet die Verbindung zwischen Screen Receiver und dem Rechner.

■ Menü „View“ (Ansicht)



Menüpunkt	Untermenü	Symbol in der Werkzeugleiste	Beschreibung
Reduce			Reduziert die Größe der Inhalte des aktiven Fensters der erfassten Daten.
Expand			Erweitert die Größe der Inhalte des aktiven Fensters der erfassten Daten.
Zoom	x 1		Zeigt die Inhalte des aktiven Fensters der erfassten Daten in der normalen Größe an.
	x 2		Zeigt die Inhalte des aktiven Fensters der erfassten Daten in doppelter Größe an.
	x 3		Zeigt die Inhalte des aktiven Fensters der erfassten Daten in dreifacher Größe an.
Toolbar			Ein- und Ausblenden der Werkzeugleiste.
Status Bar			Ein- und Ausblenden der Statusleiste.

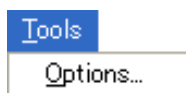
■ Menü „Window“ (Fenster)



Menüpunkt	Beschreibung
Cascade	Stapelt die Fenster der erfassten Daten.
Tile Horizontal* ¹	Ordnet die Fenster der erfassten Daten horizontal an.
Tile Vertical* ¹	Ordnet die Fenster der erfassten Daten vertikal an.
Arrange Icons	Zeigt die Fenster der erfassten Daten als Symbole an.
Close All	Schließt alle Fenster der erfassten Daten.
(Erfasste Daten)	Aktivieren Sie das ausgewählte Fenster der erfassten Daten.

*¹ nur Windows

■ Menü „Tools“ (Werkzeuge) (nur Windows)



Menüpunkt	Beschreibung
Options* ¹	Öffnet ein Dialogfeld zur Konfiguration optionaler Einstellungen.

*¹ macOS: Diese Menüoption ist unter macOS nicht verfügbar. Wählen Sie zum Ausführen des gleichen Vorgangs [Settings...] und lassen Sie dann das Popup-Fenster „Preferences“ anzeigen.

■ Menü „Help“ (Hilfe)



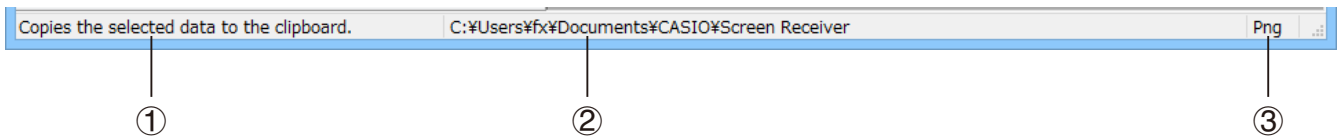
Menüpunkt	Beschreibung
Manual* ¹	Öffnet das Screen Receiver-Handbuch.
License	Öffnet die Lizenzvereinbarung für Endbenutzer.
About* ²	Zeigt Versionsinformationen an.

*¹ Die Bedienungsanleitung, die geöffnet wird, wenn Sie diese Menüoption auswählen, ist eine ältere Version. Für die neueste Version der Bedienungsanleitung besuchen Sie die folgende Webseite.

<https://world.casio.com/manual/calc/>

*² macOS: Im Menü [Screen Receiver] Option [About Screen Receiver] ausgewählt.

Statusleiste



① Hier wird Hilfetext angezeigt. (nur Windows)

② Speicherort der erfassten Daten

③ Dateinamenerweiterung der Dateien der erfassten Daten

3. Verwenden von Screen Receiver

3-1 Aufbau einer Verbindung zwischen Screen Receiver und einem Rechner

Wichtig!

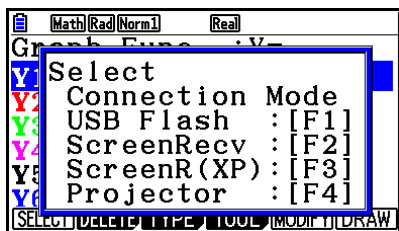
- Schließen Sie den Rechner nicht an den Computer an, bevor Sie Screen Receiver gestartet haben. Starten Sie zuerst Screen Receiver.

1. Starten Sie Screen Receiver.

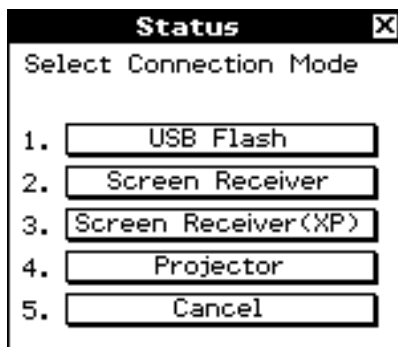
2. Verwenden Sie ein USB-Kabel*, um den Rechner mit Ihrem Computer zu verbinden.

- Dadurch wird das nachstehende Dialogfeld angezeigt.

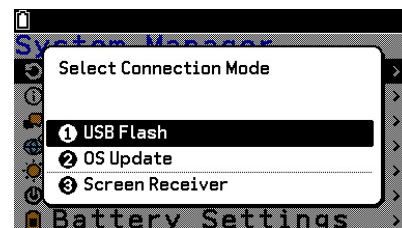
* Die Verwendung eines originalen CASIO USB-Kabels wird empfohlen. Wenn im Lieferumfang Ihres Rechners ein USB-Kabel enthalten ist, verwenden Sie bitte dieses Kabel. Wenn Sie beabsichtigen, ein handelsübliches USB-Kabel zu verwenden, achten Sie darauf, ein Kabel zu verwenden, das Daten übertragen kann.



Typ-A-Rechner



Typ-B- oder Typ-C-Rechner



Typ-D-Rechner

3. Typ-A-Rechner (Serie fx-CG10, Serie fx-CG20, Serie fx-CG50, GRAPH90+ E):
Für Windows 8.1-, Windows 10- und Windows 11-Nutzer: Drücken Sie die Taste **[F2]**.
Für Windows XP-Nutzer: Drücken Sie die Taste **[F3]**.
Für macOS-Nutzer: Drücken Sie die Taste **[F2]**.

Typ-A-Rechner (fx-9860GIII, fx-9750GIII, GRAPH35+ E II):
Für Windows 8.1-, Windows 10- und Windows 11-Nutzer: Drücken Sie die Taste **[F3]**.
Für macOS-Nutzer: Drücken Sie die Taste **[F3]**.

Typ-B- oder Typ-C-Rechner:

Für Windows 8.1-, Windows 10- und Windows 11-Nutzer: Tippen Sie auf [Screen Receiver] oder drücken Sie die Taste **(2)**.

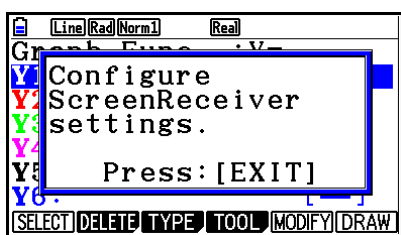
Für Windows XP-Nutzer: Tippen Sie auf [Screen Receiver(XP)] oder drücken Sie die Taste **(3)**.

Für macOS-Nutzer: Tippen Sie auf [Screen Receiver] oder drücken Sie die Taste **(2)**.

Typ-D-Rechner:

Wählen Sie [Screen Receiver].

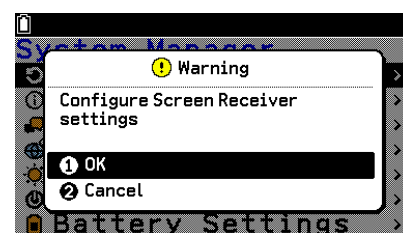
- Dadurch wird das unten angezeigte Dialogfeld eingeblendet.



Typ-A-Rechner



Typ-B- oder Typ-C-Rechner



Typ-D-Rechner

• Hinweise zur USB-Verbindung

Eine USB-Verbindung zwischen Rechner und Computer kann automatisch beendet werden, wenn der Computer in den Energiesparmodus, in den Ruhezustand oder eine andere Art des Stand-by-Betriebs versetzt wird. Trennen Sie in diesem Fall die Verbindung und schließen Sie das USB-Kabel erneut an.

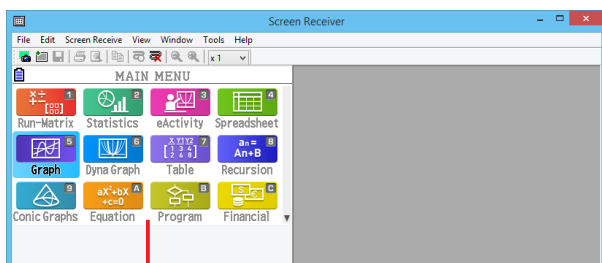
4. Typ-A-Rechner: Drücken Sie die Taste **[EXIT]**.

Typ-B- oder Typ-C-Rechner: Tippen Sie auf **[OK]**.

Typ-D-Rechner: Wählen Sie **[OK]**.

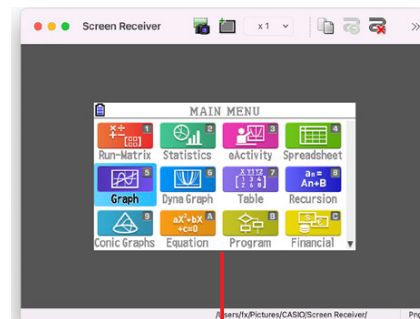
- Es wird automatisch eine Verbindung zwischen Screen Receiver und dem Rechner hergestellt. Im Screen Receiver-Fenster werden die Inhalte des Rechnerbildschirms angezeigt. Warten Sie mit der Ausführung einer Rechenoperation, bis im Screen Receiver-Fenster der Rechnerbildschirm angezeigt wird.

Windows



Rechnerbildschirm


macOS



Rechnerbildschirm


5. Führen Sie die gewünschten Operationen auf dem Rechner aus.

- Die in Screen Receiver angezeigten Inhalte des Rechnerbildschirms ändern sich in Echtzeit, wenn Sie Operationen auf dem Rechner ausführen.

6. Um die Verbindung zwischen Screen Receiver und dem Rechner zu trennen, klicken Sie auf .

7. Entfernen Sie das USB-Kabel vom Computer und vom Rechner.


Hinweis

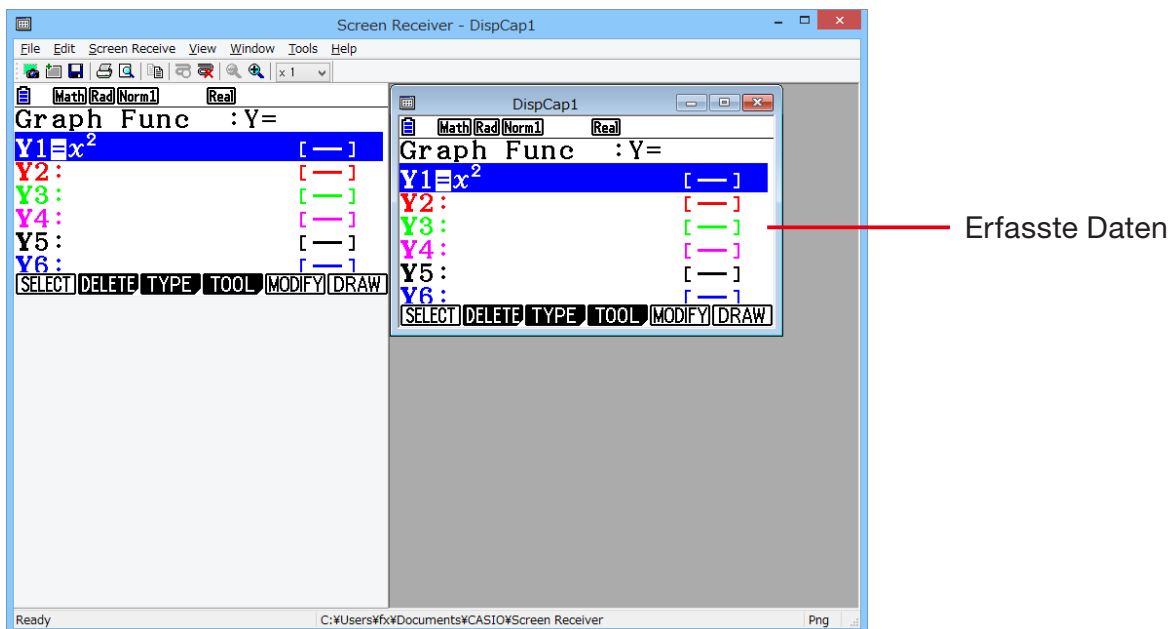
- Falls die Verbindung zwischen Screen Receiver und dem Rechner aus irgend einem Grund unterbrochen wird, klicken Sie auf , um eine erneute Verbindung herzustellen.

3-2 Hinweis für Berechnungen

- Figuren und Cursor-Bewegungen können sich von den auf dem Rechnerbildschirm angezeigten Figuren und Bewegungen unterscheiden.
- Der Rechner unterstützt die folgenden Operationen nicht, solange eine Verbindung zwischen dem Rechner und Screen Receiver besteht.
 - Löschen von Dateien
 - Erstellen oder Umbenennen von Ordnern
 - Sicherungskopien
 - Optimierung
 - Rückstellungsoperationen
- Von Screen Receiver wird der Rechnerbildschirm nicht angezeigt, solange der Rechner einen Dateispeichervorgang ausführt. Der Rechnerbildschirm wird nach Abschluss der Dateispeicherung angezeigt.
- Im Exam Mode an einem Typ-D-Rechner können Sie keine Verbindung zwischen Screen Receiver und dem Rechner herstellen. Wenn Sie einen Exam Mode auf dem Rechner aktivieren, während eine Verbindung zwischen Screen Receiver und dem Rechner hergestellt ist, wird die Verbindung unterbrochen.


3-3 Erfassen der Bildschirmhalte des Rechners

1. Führen Sie die erforderliche Operation auf dem Rechner aus, um die gewünschten Inhalte anzuzeigen.
2. Klicken Sie auf .
 - Die erfassten Daten werden angezeigt.



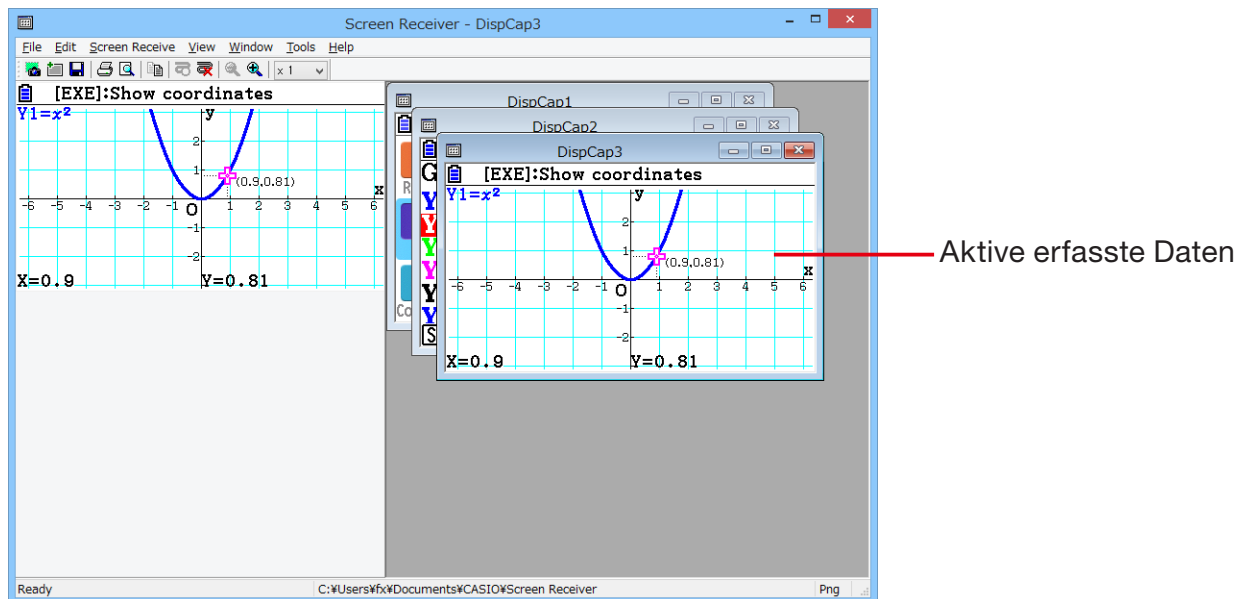
3. Wiederholen Sie ggf. die Schritte 1 und 2, um weitere Bildschirmhalte zu erfassen.

Hinweis

- Sie können einen Rahmen um die erfassten Daten legen. Klicken Sie hierzu auf . Bei jedem Klicken auf die Schaltfläche wechseln Sie zwischen eingerahmten und nicht eingerahmten Daten. Nähere Informationen hierzu finden Sie im Abschnitt „4-2 Erfassungseinstellungen“ (Seite G-25).

3-4 Aktivieren eines Fensters mit erfassten Daten


Sie aktivieren ein Fenster mit erfassten Daten, indem Sie es anklicken.




Hinweis

- Es kann immer nur ein Fenster mit erfassten Daten aktiv sein.
- Um die Inhalte des Fensters der erfassten Daten zu zoomen, kopieren, speichern oder drucken, müssen Sie das entsprechende Fenster zunächst aktivieren.

3-5 Kopieren der Inhalte des Fensters der erfassten Daten in die Zwischenablage

1. Aktivieren Sie das Fenster, dessen erfasste Daten Sie kopieren möchten.
2. Klicken Sie auf , um die erfassten Daten in die Zwischenablage zu kopieren.

3-6 Speichern erfasster Daten

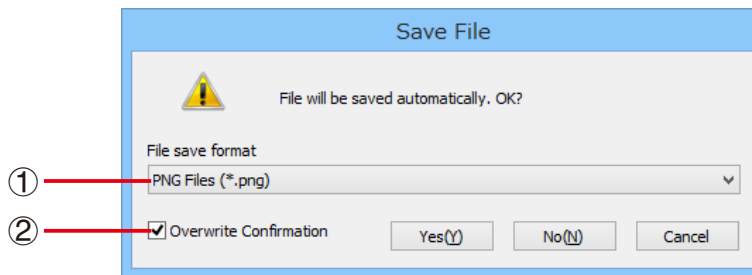
Aktivieren Sie das Fenster, dessen erfasste Daten Sie kopieren möchten, und klicken Sie anschließend auf .

Hinweis

- Gespeicherten erfassten Daten wird automatisch ein Dateiname im folgenden Format zugewiesen: DispCapXX. XXX.
- Das Dateiformat (bmp*, jpg, png) und der Speicherort entsprechen den Einstellungen, die im Abschnitt „4-1 Einstellungen für die Dateispeicherung“ (Seite G-25) beschrieben werden.
* nur Windows
- Über den Befehl [Save As] (Speichern unter) im Menü [File] (Datei) können Sie die Datei unter einem anderen Namen speichern.

3-7 Automatische Dateispeicherung

Wenn Sie versuchen, Screen Receiver zu beenden, während einige erfasste Daten noch nicht gespeichert sind, wird das folgende Dialogfeld angezeigt.

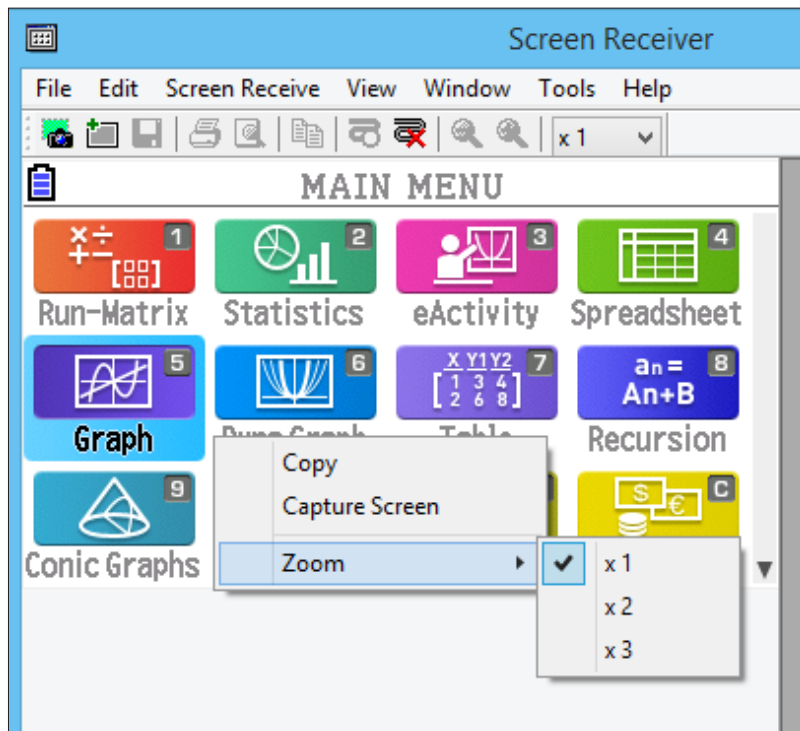


- ① Informationen über das Dateiformat der gespeicherten Datei. Folgende Auswahl ist möglich:
bmp*, jpg oder png.
* nur Windows
- ② Falls bereits eine Datei mit dem gleichen Namen, den Sie verwenden möchten, existiert, können Sie hier festlegen, ob die ältere Version mit der neuen Version überschrieben werden soll.

3-8 Anpassen der Bildschirmgröße

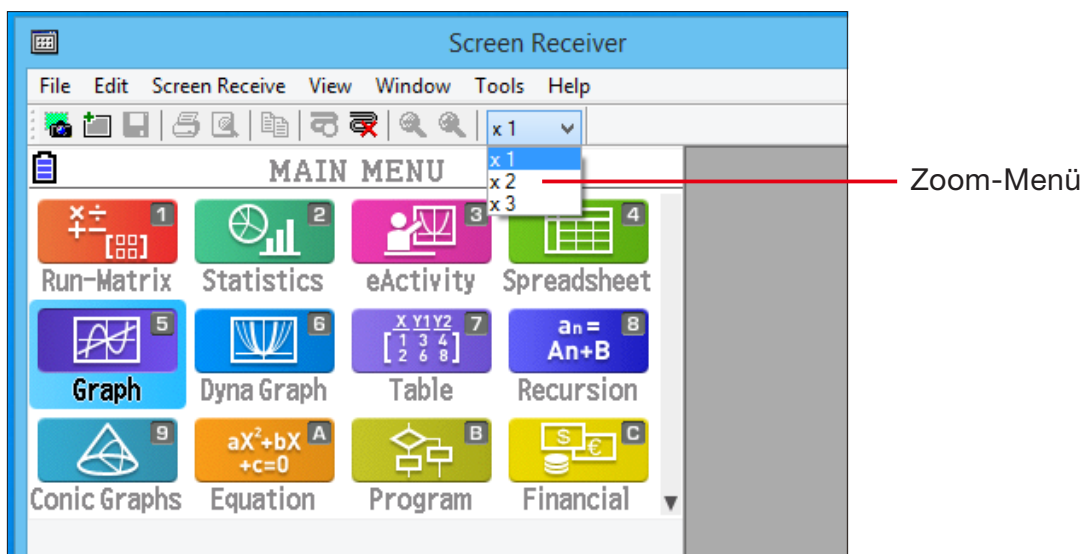
Anpassen der Größe des Rechnerbildschirms

Klicken Sie mit der rechten Maustaste auf den Rechnerbildschirm. Klicken Sie im sich öffnenden Tastaturkürzel-Menü auf die Schaltfläche [Zoom], und wählen Sie den gewünschten Zoom-Wert aus.





Anpassen der Größe des Rechnerbildschirms bei dessen Erfassung

Klicken Sie in der Werkzeugleiste auf den Nach-unten-Pfeil der Zoombox. Wählen Sie im angezeigten Menü den gewünschten Zoom-Wert aus.



Anpassen der Größe erfasster Daten

Aktivieren Sie das Fenster, dessen erfasste Daten Sie vergrößern oder verkleinern möchten, und klicken Sie anschließend auf  oder . Sie können eine von drei verschiedenen Größeneinstellungen wählen.



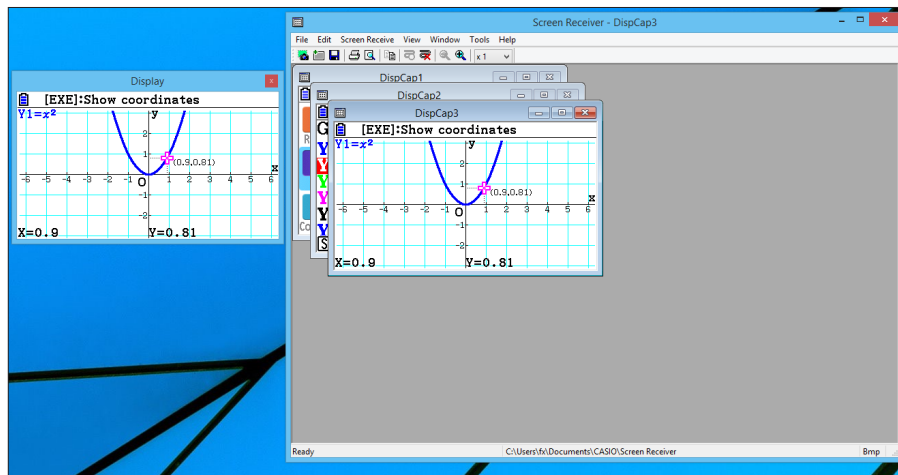
Sie können die Größe auch anpassen, indem Sie den gewünschten Zoom-Wert im Menü [View] (Ansicht) über den Befehl [Zoom] auswählen.

3-9 Verwenden eines unverankerten Rechnerbildschirms (nur Windows)

Sie können den Rechnerbildschirm in dessen eigenem Fenster, separat vom Screen Receiver-Fenster, anzeigen.

Verändern der Position des Rechnerbildschirms

1. Doppelklicken Sie auf den Rechnerbildschirm.
2. Ziehen Sie den Rechnerbildschirm an die gewünschte Position außerhalb des Screen Receiver-Fensters.



Wiedereinfügen des unverankerten Rechnerbildschirms in das Screen Receiver-Fenster

- Doppelklicken Sie auf den unverankerten Rechnerbildschirm.
- Ziehen Sie den Rechnerbildschirm zurück in den linken Bereich des Screen Receiver-Fensters.


Wichtig!

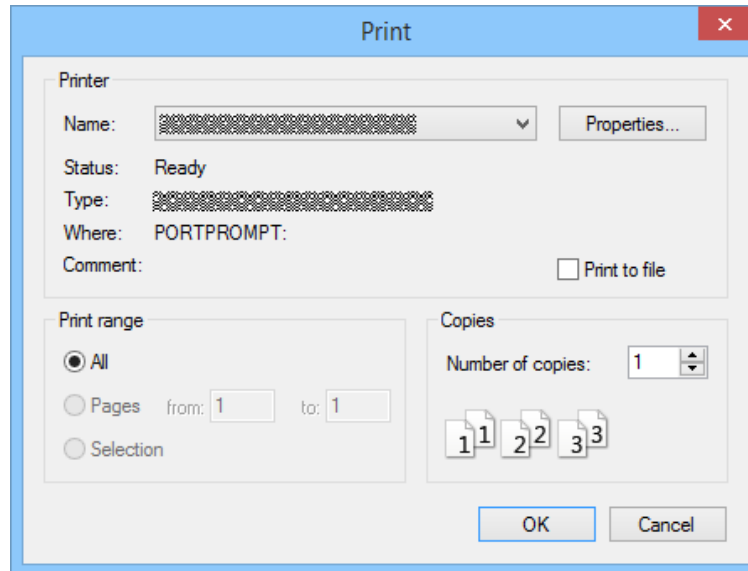
- Sie können einen unverankerten Rechnerbildschirm beim Wiedereinfügen nur im linken Bereich des Screen Receiver-Fensters platzieren. Im oberen, unterem oder rechten Bereich des Hauptfensters kann der Rechnerbildschirm nicht platziert werden.

3-10 Drucken

- Sie können auch die Inhalte eines Fensters mit erfassten Daten ausdrucken.

1. Aktivieren Sie das Fenster, dessen erfasste Daten Sie ausdrucken möchten.

2. Klicken Sie auf . Dadurch wird das Dialogfeld „Print“ (Drucken) angezeigt.




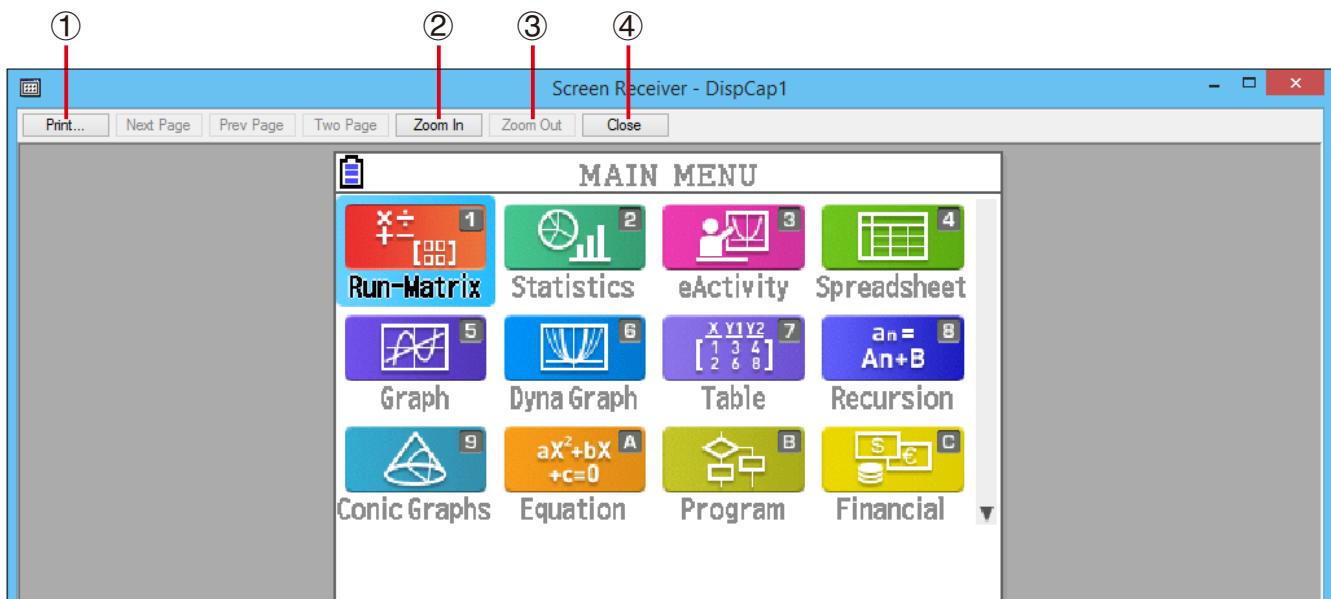
3. Klicken Sie auf [OK], um den Druckvorgang zu starten.

Wichtig!

- Nur die Inhalte des aktiven Fensters der erfassten Daten können ausgedruckt werden. Sie können in einem Druckvorgang nicht die Inhalte mehrerer Fenster mit erfassten Daten ausdrucken.
- Bilder werden entsprechend der Breiteneinstellung der Papiergröße gedruckt, die im Dialogfeld „Print“ (Drucken) ausgewählt wurde.

■ Druckvorschau (nur Windows)

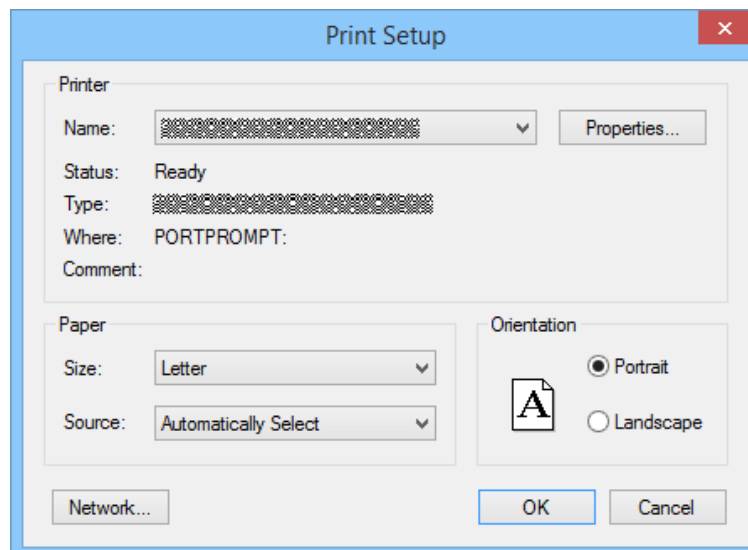
- Klicken Sie auf , um das Druckvorschau-Fenster anzuzeigen.



- ① Öffnet das Dialogfeld „Print“ (Drucken).
- ② Vergrößert die Druckvorschauanzeige.
- ③ Verkleinert die Druckvorschauanzeige.
- ④ Schließt die Druckvorschauanzeige.

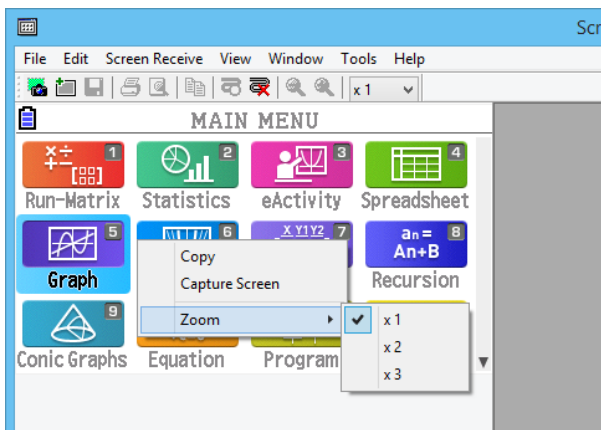
■ Das Dialogfeld „Print Setup“

- Wenn sie im Menü [File] (Datei) den Menüpunkt [Print Setup] (Druckeinstellungen) auswählen, wird das Dialogfeld „Print Setup“ geöffnet.

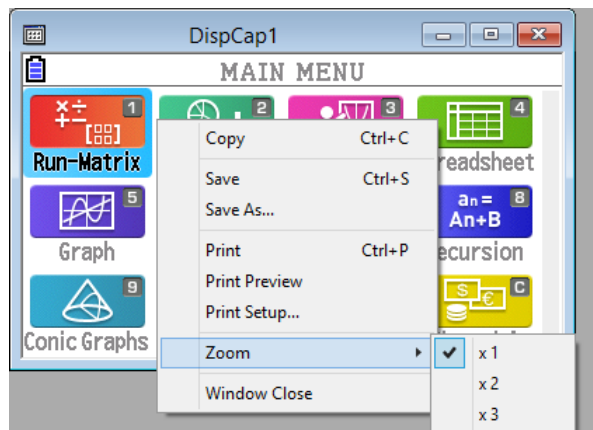


3-11 Tastaturkürzel-Menü

Wenn Sie mit der rechten Maustaste (Windows) oder mit control+Klicken (macOS) in den Rechnerbildschirm oder in ein Fenster mit erfassten Daten klicken, wird das unten abgebildete Menü mit den verfügbaren Tastaturkürzeln geöffnet.



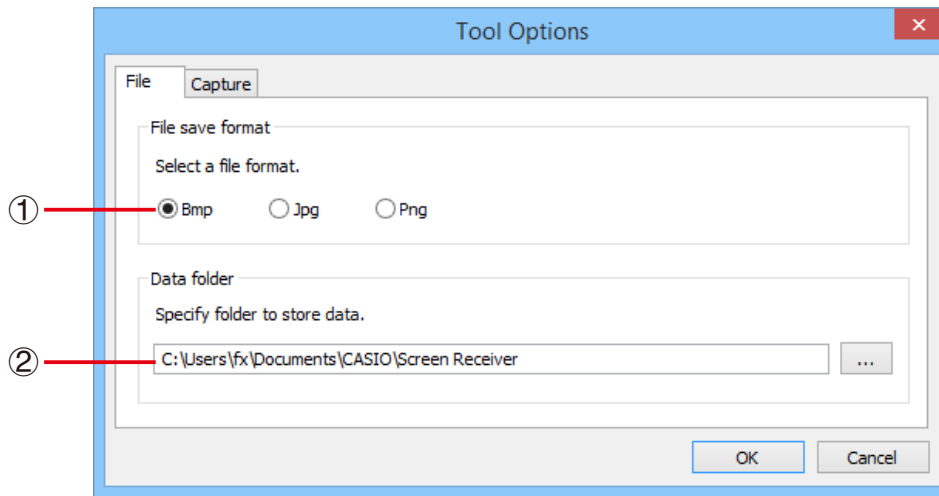
Rechnerbildschirm



Erfasste Daten

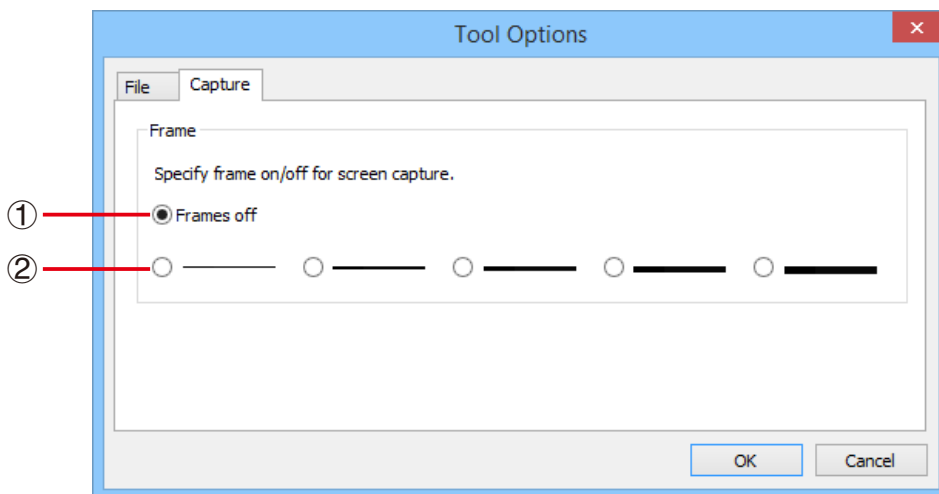
4. Das Dialogfeld „Tool Options“

4-1 Einstellungen für die Dateispeicherung

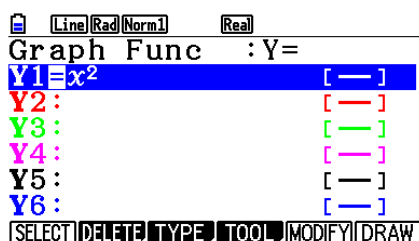


- ① Dateinamenerweiterung der Dateien der erfassten Daten
Bmp: nur Windows
- ② Speicherort

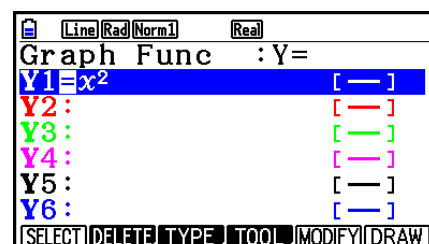
4-2 Erfassungseinstellungen



- ① Auswahl von nicht eingerahmten erfassten Bildschirmhalten
- ② Auswahl von eingerahmten erfassten Bildschirmhalten sowie der Rahmenstärke
Beispiel für Erfasste Daten



Nicht eingerahmt



Eingerahmt

5. Tabelle der Fehlermeldungen

Meldung	Beschreibung	Fehlerbehebung
A problem occurred while writing file <file name>. The disk being written to may be damaged or may not exist. Check the disk and try again.	Beim Schreiben auf eine Festplatte ist ein Fehler aufgetreten.	Überprüfen Sie die Festplatte hinsichtlich Beschädigung und stellen Sie sicher, dass die Festplatte existiert. Versuchen Sie es anschließend erneut.
A problem occurred while launching the manual (***.pdf) viewer. Download the viewer from the site below and reinstall it. http://get.adobe.com/reader/otherversions/	Beim Starten des Dateibetrachters ist ein Fehler aufgetreten.	Laden Sie einen neuen Dateibetrachter herunter unter: http://get.adobe.com/reader/otherversions/ .
The path and/or filename exceeds the maximum length allowed by your <u>Windows</u> * operating system.	Die Anzahl der Zeichen innerhalb des Dateipfads- oder -namens überschreitet die maximal erlaubte Länge.	Kürzen Sie den angegebenen Dateipfad- oder namen.
A connection could not be established. Either the calculator is not connected or the connected calculator is not in the Screen Receiver Mode. Correct the problem and try again. For details, select the following on the menu bar: Help - Manual, or refer to the Screen Receiver user's guide.	Sie haben eine Datenübertragung gestartet, ohne dass das USB-Kabel angeschlossen war.	Überprüfen Sie die ordnungsgemäße Verbindung des Rechners mit dem Computer. Versuchen Sie es anschließend erneut. Siehe „3. Verwenden von Screen Receiver“ für nähere Informationen.
A problem occurred during communication. Disconnect the USB cable, check the setup of the calculator, and try again. For details, select the following on the menu bar: Help - Manual, or refer to the Screen Receiver user's guide.	Während der Datenübertragung ist ein Fehler aufgetreten.	Trennen Sie das USB-Kabel und überprüfen Sie die Einstellungen des Rechners. Versuchen Sie es anschließend erneut. Siehe „3. Verwenden von Screen Receiver“ für nähere Informationen.

Meldung	Beschreibung	Fehlerbehebung
<p>The image could not be sent from the calculator.</p> <p>(1) Try pressing a key on the calculator.</p> <p>(2) Check to make sure that the calculator is in the Screen Receiver Mode.</p> <p>If the screen is not sent after you perform the above steps, disconnect the USB cable and check the calculator setup. Next, reconnect and try again.</p> <p>For details, select the following on the menu bar: Help - Manual, or refer to the Screen Receiver user's guide.</p>	<p>Aus irgendeinem Grund kann die Bildschirmanzeige des Rechners nicht gesendet werden.</p>	<p>Befolgen Sie die Anweisungen auf dem Bildschirm und versuchen Sie es erneut.</p> <p>Siehe „3. Verwenden von Screen Receiver“ für nähere Informationen.</p>
<p>The connection has been broken for some reason and is being restored.</p> <p>If data communication does not resume after some time, perform the operation described below.</p> <p>Try pressing a key on the calculator. If the screen is not sent after you perform the above steps, disconnect the USB cable and check the calculator setup. Next, reconnect and try again.</p> <p>For details, select the following on the menu bar: Help - Manual, or refer to the Screen Receiver user's guide.</p>	<p>—</p>	<p>Befolgen Sie die Anweisungen auf dem Bildschirm und versuchen Sie es erneut.</p>
<p>The application is already running.</p> <p>Another user may already be using the application.</p>	<p>Screen Receiver wird zurzeit von einem anderen Nutzer verwendet.</p>	<p>Warten Sie, bis der andere Nutzer Screen Receiver beendet hat.</p>

* macOS: Mac

CASIO®

CASIO COMPUTER CO., LTD.

6-2, Hon-machi 1-chome
Shibuya-ku, Tokyo 151-8543, Japan