



# *Screen Receiver*

*para la serie fx-CG10/serie fx-CG20/  
serie fx-CG50/GRAPH90+ E  
fx-9860GIII/fx-9750GIII  
GRAPH35+ E II  
ClassPad 330 PLUS  
ClassPad II  
fx-CG500  
fx-CG100/fx-1AU GRAPH/GRAPH MATH+*  
(para Windows y Mac)

## *Guía del usuario*



Sitio web educativo para todo el mundo de CASIO

<https://edu.casio.com>

Los manuales están disponibles en varios idiomas en

<https://world.casio.com/manual/calc/>

# Introducción

## ■ Acerca de Screen Receiver

- Screen Receiver ofrece las siguientes funciones:
  - Visualización de las imágenes de pantalla de la calculadora en una computadora conectada mediante un cable USB.
  - Visualización en tiempo real de los resultados de los cálculos.
  - Aplicación del zoom al contenido de la pantalla.
  - Captura del contenido de la pantalla.
  - Posibilidad de copiar y pegar las imágenes de pantalla capturadas en otras aplicaciones.
  - Almacenamiento de las imágenes de pantalla capturadas como archivos de imagen.
  - Impresión de las imágenes de pantalla capturadas.

## ■ Cómo utilizar este manual

- A continuación se muestra cómo se denominan los diferentes modelos de calculadora en este manual.

Calculadora Tipo A: Serie fx-CG10, serie fx-CG20, serie fx-CG50, GRAPH90+ E, fx-9860GIII, fx-9750GIII, GRAPH35+ E II

Calculadora Tipo B: ClassPad 330 PLUS

Calculadora Tipo C: ClassPad II, fx-CG500

Calculadora Tipo D: fx-CG100, fx-1AU GRAPH, GRAPH MATH+
- Los procedimientos de este manual dan por sentado que usted está familiarizado con las siguientes operaciones básicas de la computadora.
- Operaciones de menús a través del uso del mouse, que incluyen: hacer clic, doble clic, arrastrar, etc.
  - Ingresar texto usando el teclado.
  - Operaciones con iconos, operaciones generales de ventana, etc.
  - Si no está familiarizado con este tipo de operaciones, consulte la documentación del usuario de su computadora.
- Las explicaciones en este manual son para Windows y para macOS. La mayoría de las capturas de pantalla mostradas son de Windows 8.1, pero los procedimientos operativos son prácticamente idénticos para Windows y para macOS.
- Tenga en cuenta que la apariencia real de la pantalla que se muestra al utilizar este software depende de la configuración del sistema de su computadora y del sistema operativo que utilice.
- Los ejemplos de pantalla que aparecen en la Guía del usuario se ofrecen sólo con fines ilustrativos. El texto y los valores reales que aparecen en la pantalla pueden diferir de los ejemplos presentados en esta Guía del usuario.
- Este manual explica las funciones de Screen Receiver usando una calculadora Tipo A. Las funciones de Screen Receiver son idénticas a las de una calculadora Tipo B, Tipo C o Tipo D.

## ■ Requisitos del sistema

### Windows

- Sistemas operativos: Consulte la URL del sitio web indicado a continuación:  
<https://s.casio.jp/c/11440es/>
- Computadora: Computadora con uno de los sistemas operativos Windows preinstalado (quedan excluidas las computadoras cuyos sistemas operativos han sido actualizados y computadoras montadas por el usuario).
- Espacio en disco: 100 MB para instalación y desinstalación
- Nota: La funcionalidad del producto y los requisitos reales pueden variar en función de la configuración del sistema y del sistema operativo.
- Otros: Puerto USB para conexión directa. No conectar a través de un hub USB.  
El adaptador de video y la pantalla deben ser compatibles con la resolución XGA (1024×768) o superior, sistema de color de 16 bits o superior.

### macOS

- Sistemas operativos: Consulte la URL del sitio web indicado a continuación:  
<https://s.casio.jp/c/11457es/>
- Espacio en disco: 100 MB para instalación y desinstalación
- Nota: La funcionalidad del producto y los requisitos reales pueden variar en función de la configuración del sistema y del sistema operativo.
- Otros: Puerto USB para conexión directa. No conectar a través de un hub USB.  
El adaptador de video y la pantalla deben ser compatibles con la resolución XGA (1024×768) o superior.  
Para la pantalla Retina, se recomienda el uso del modo de baja resolución.

### Nota

- Para obtener la información más actualizada sobre los requisitos del sistema, visite el siguiente sitio web:  
[https://world.casio.com/support/os\\_support/](https://world.casio.com/support/os_support/)
- Windows es una marca comercial registrada o marca comercial de Microsoft Corporation en los Estados Unidos y/o en otros países.
- Mac, macOS y Retina son marcas comerciales registradas o marcas comerciales de Apple Inc. en los Estados Unidos y/o en otros países.
- Adobe y Reader son marcas comerciales registradas o marcas comerciales de Adobe Systems Incorporated en los Estados Unidos y/o en otros países.
- Los nombres de compañías y productos aquí utilizados son marcas comerciales de sus respectivos propietarios.
- Obsérvese que los signos de marca comercial <sup>TM</sup> y marca comercial registrada <sup>®</sup> no se utilizan en el texto de esta guía del usuario.

# Contenido

<b>1. Instalación y desinstalación de Screen Receiver</b> .....	<b>4</b>
<b>2. Configuración de la pantalla</b> .....	<b>6</b>
Barra de menús .....	10
Barra de estado .....	14
<b>3. Cómo utilizar Screen Receiver</b> .....	<b>15</b>
3-1 Establecimiento de una conexión entre Screen Receiver y una calculadora .....	15
3-2 Advertencia sobre las operaciones de cálculo .....	17
3-3 Cómo capturar la pantalla de la calculadora .....	17
3-4 Activación de una ventana de datos capturados .....	18
3-5 Cómo copiar al portapapeles el contenido de la ventana activa de datos capturados .....	18
3-6 Cómo guardar los datos capturados .....	18
3-7 Cómo guardar un archivo automáticamente.....	19
3-8 Cómo cambiar el tamaño de una imagen de pantalla.....	19
3-9 Cómo utilizar una pantalla de calculadora flotante (Windows solamente) .....	21
3-10 Impresión.....	22
3-11 Menú de atajo.....	24
<b>4. Cuadro de diálogo Tool Options</b> .....	<b>25</b>
4-1 Ajustes para guardar archivos .....	25
4-2 Ajustes de capturas .....	25
<b>5. Tabla de mensajes de error</b> .....	<b>26</b>

# 1. Instalación y desinstalación de Screen Receiver

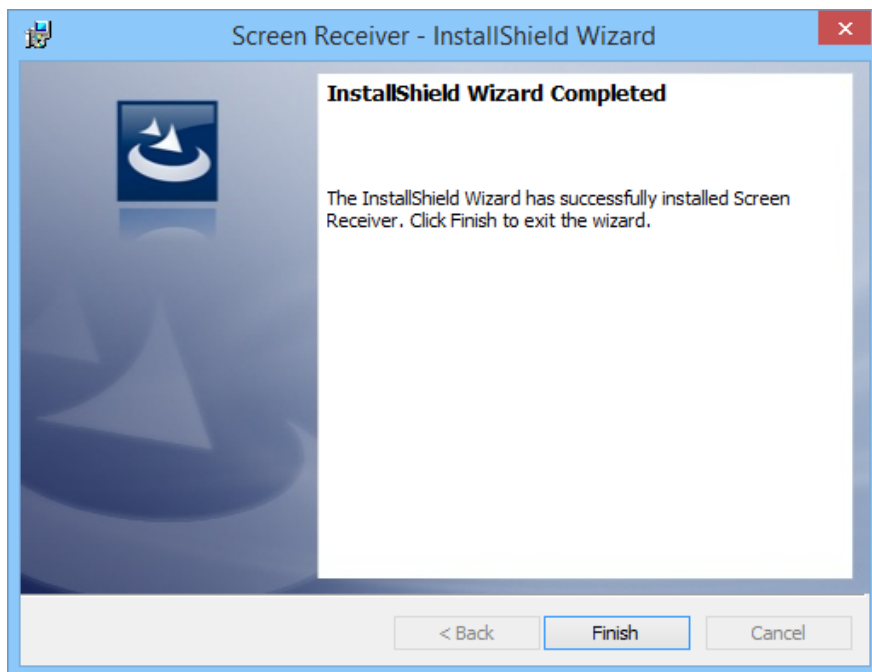
El presente apartado explica la manera de instalar y desinstalar Screen Receiver.

## Instalación de Screen Receiver

### **Nota**

- No instale Screen Receiver en una carpeta utilizada por otro programa.

1. Haga doble clic en el archivo EXE de la aplicación “Screen Receiver” de su computadora.
2. Proceda según las instrucciones del texto que aparece en la pantalla.
3. Cuando la instalación se haya completado se abrirá el siguiente cuadro de diálogo.



4. Haga clic en el botón [Finish].
  - Esto completará el proceso de instalación.

### **Nota**

- Al instalar el software se creará un icono de acceso directo “Screen Receiver” en su escritorio.

# Desinstalación de Screen Receiver

## Windows

1. Abra el Panel de control de Windows.
2. Haga clic en [Programas y características].
3. En la lista de aplicaciones que aparece, seleccione “Screen Receiver”.
4. Haga clic en el botón [Desinstalar].
  - Se abrirá el asistente para mantenimiento de programas.
5. Haga clic en el botón [Sí].
  - Esto completará el proceso de desinstalación.

## macOS

1. Mueva Screen Receiver(.app) a la carpeta Papelera.
2. Desde el menú, seleccione [Finder] y luego [Vaciar Papelera].

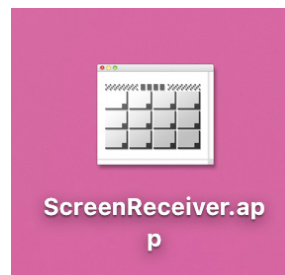
## Cómo iniciar Screen Receiver

1. Windows: Haga doble clic en el icono “Screen Receiver” que aparece en el escritorio de su computadora.  
macOS: En la carpeta “Aplicaciones” - “CASIO”, haga doble clic en “Screen Receiver”.
  - Windows: También puede iniciar la aplicación haciendo clic en [Inicio] - [Programas] - [CASIO] - [Screen Receiver] - [Screen Receiver].

### Windows



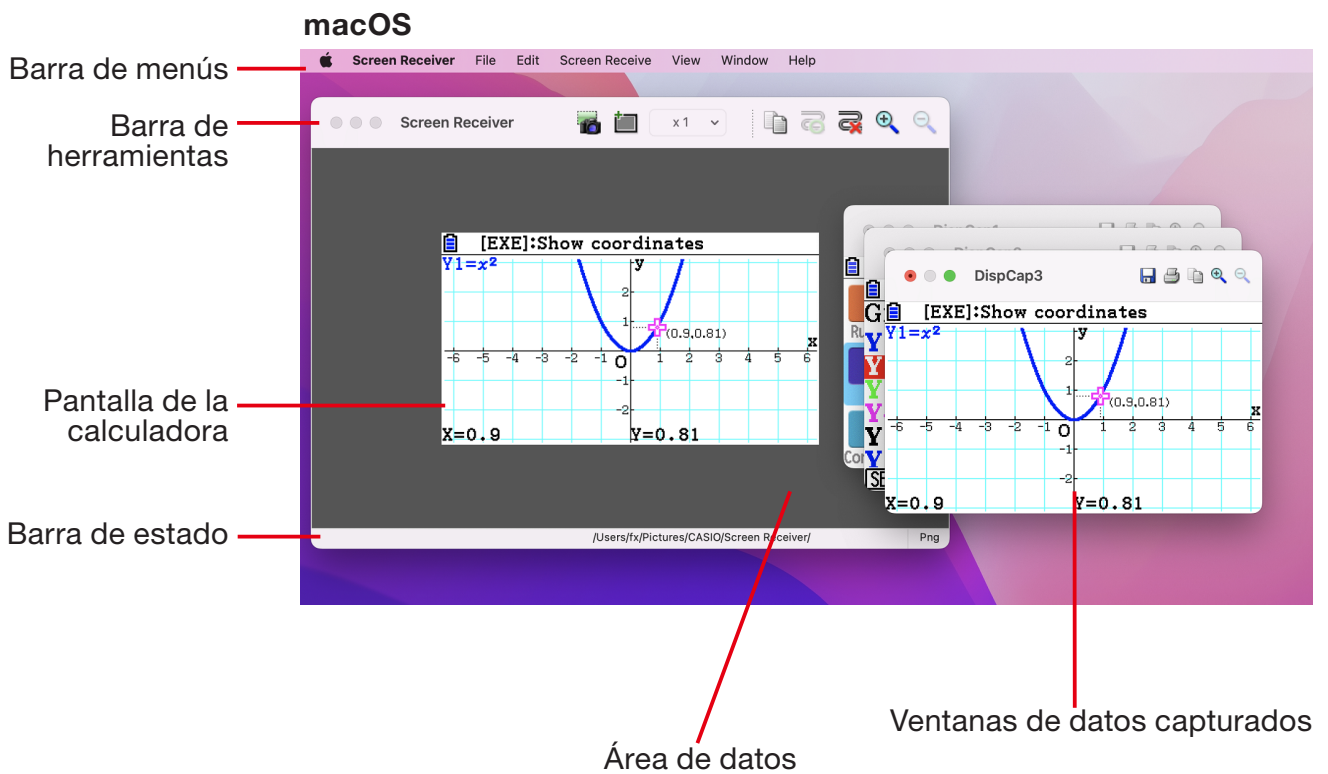
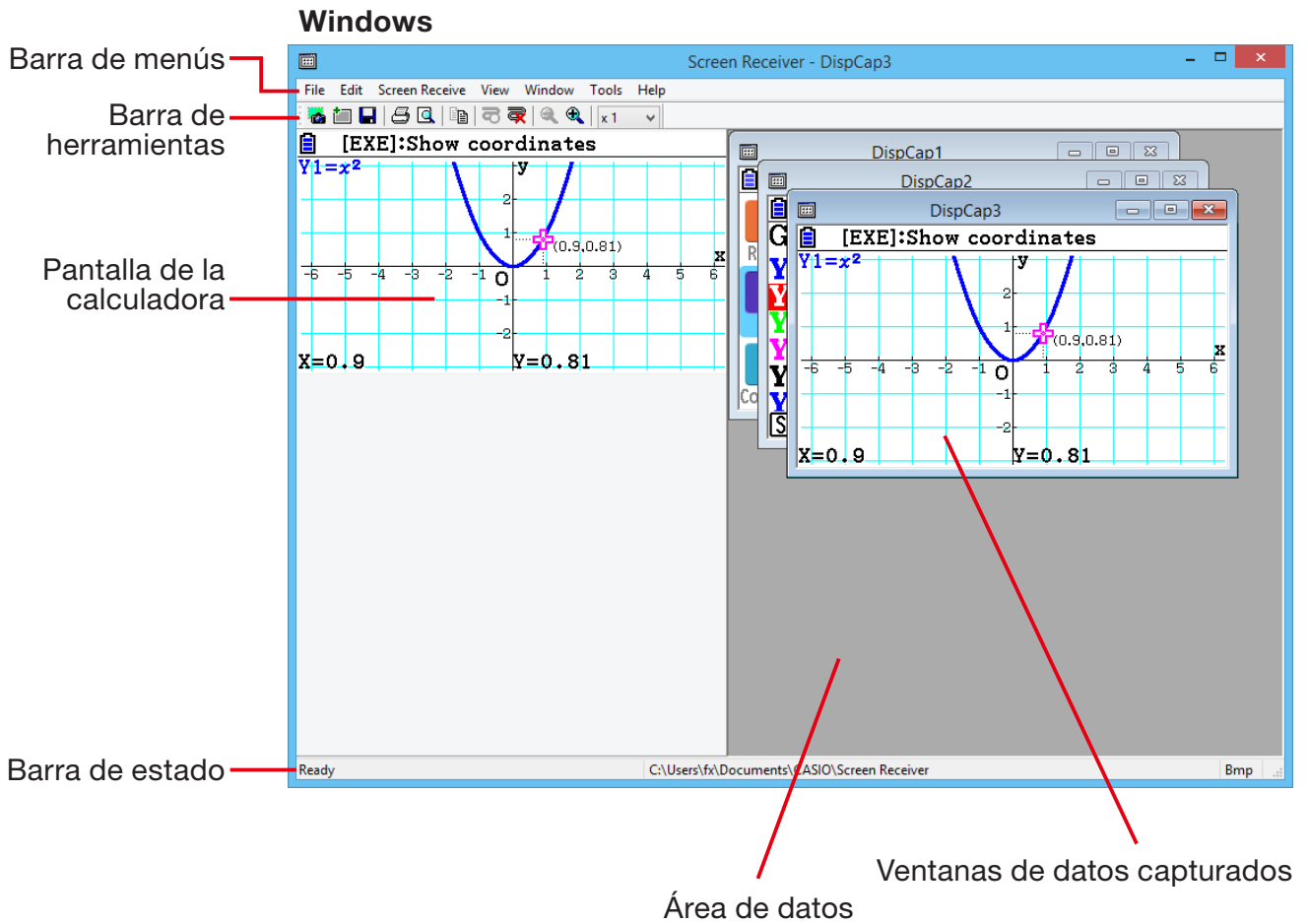
### macOS



## 2. Configuración de la pantalla

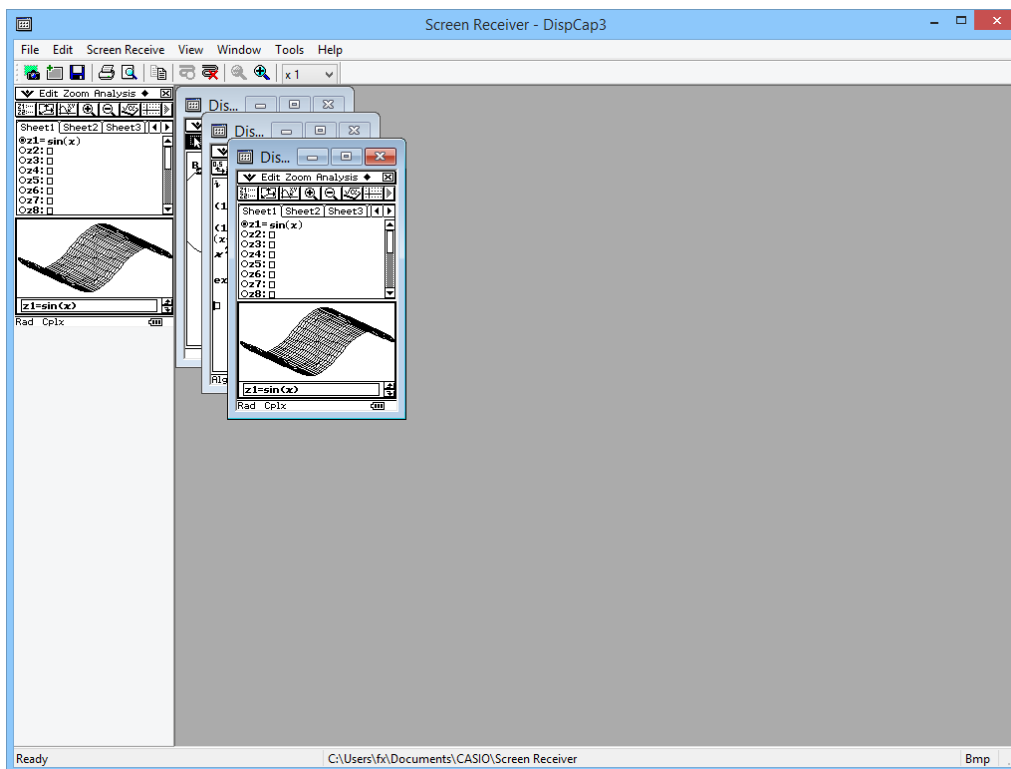
A continuación se muestra la pantalla de Screen Receiver.

### ■ Cuando está conectado a una calculadora Tipo A

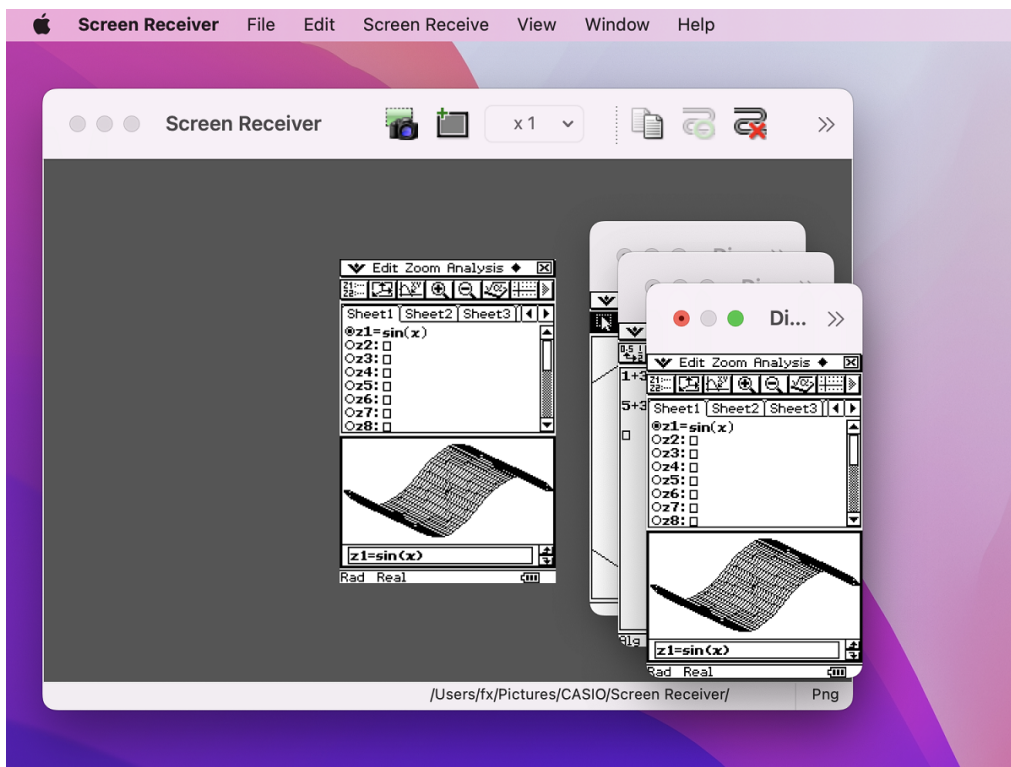


# ■ Cuando está conectado a una calculadora Tipo B

## Windows

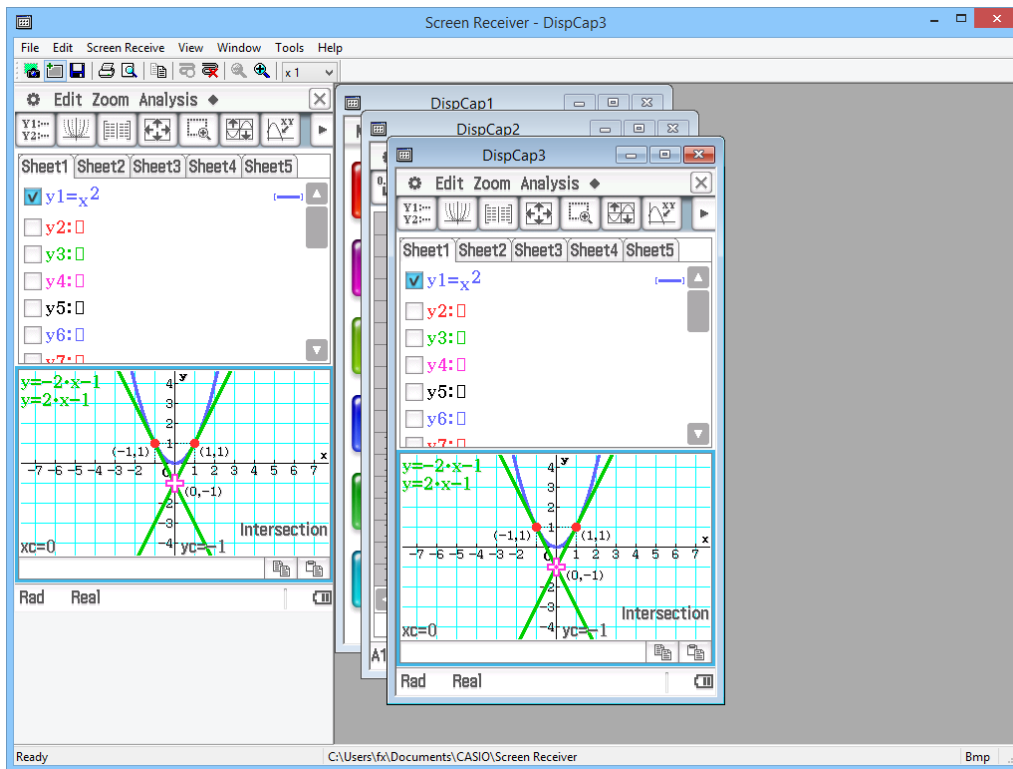


## macOS

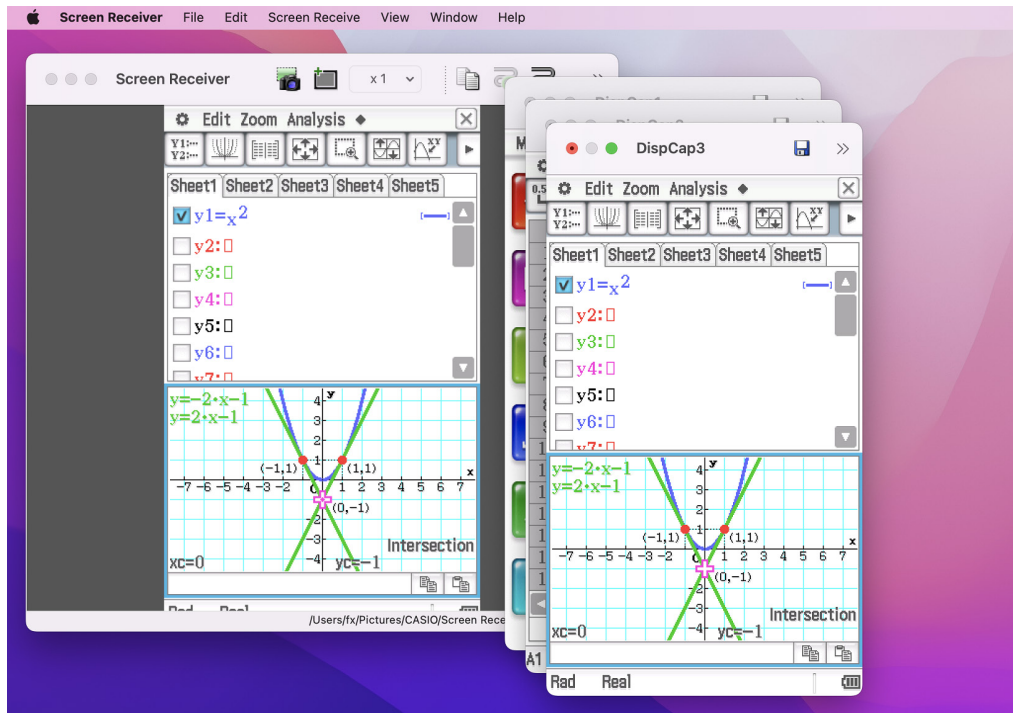


# ■ Cuando está conectado a una calculadora Tipo C

## Windows

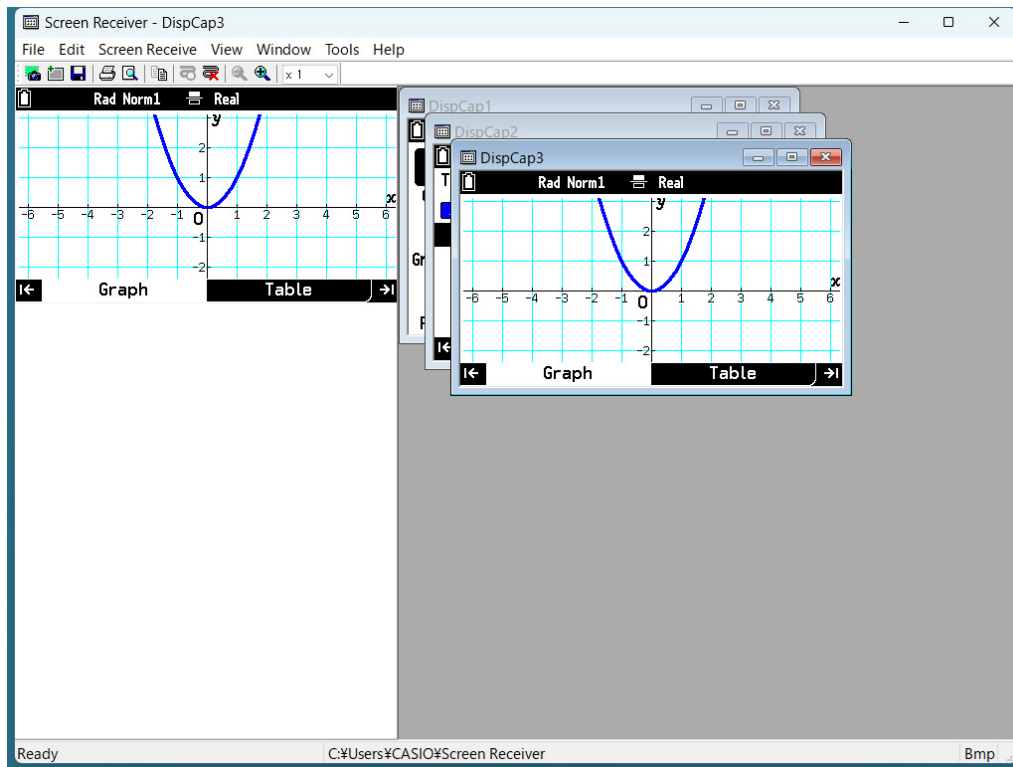


## macOS

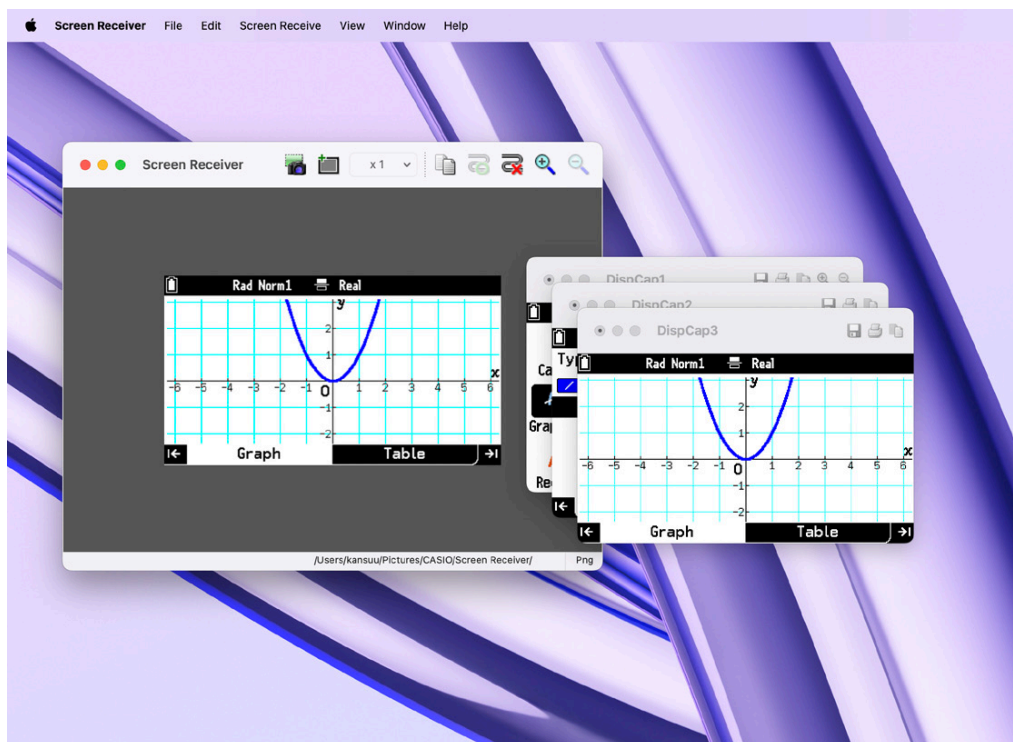


# ■ Cuando está conectado a una calculadora Tipo D

## Windows



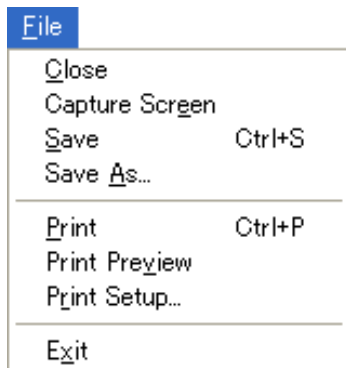
## macOS







## Barra de menú

- Este apartado explica la barra de menús de Screen Receiver.
- Si un comando de menú puede ejecutarse también haciendo clic en un botón de la barra de herramientas, también se muestra dicho botón.

### ■ Menú File




Menú	Botón de la barra de herramientas	Descripción
Close		Cierra la ventana activa de datos capturados.
Capture Screen		Captura la pantalla de la calculadora. Cada captura añade una pantalla de captura nueva al área de datos capturados.
Save		Guarda el contenido de la ventana activa de datos capturados y sobrescribe los datos existentes.
Save As		Guarda el contenido de la ventana activa de datos capturados con un nombre de archivo nuevo.
Print		Imprime el contenido de la ventana activa de datos capturados.
Print Preview* <sup>1</sup>		Muestra una vista preliminar de la imagen que se va a imprimir.
Print Setup		Muestra el cuadro de diálogo de configuración de la impresión.
Exit* <sup>2</sup>		Salida de Screen Receiver.

\*<sup>1</sup> Windows solamente

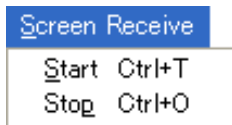
\*<sup>2</sup> macOS: En el menú [Screen Receiver], seleccionar [Quit Screen Receiver].



## ■ Menú Edit



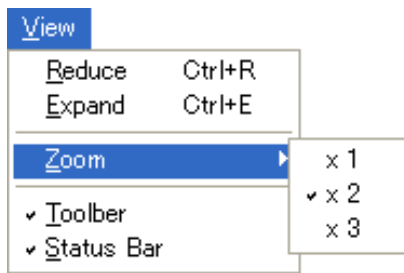
Menú	Botón de la barra de herramientas	Descripción
Copy		Copia en el portapapeles el contenido de la ventana activa de datos capturados.



## ■ Menú Screen Receive



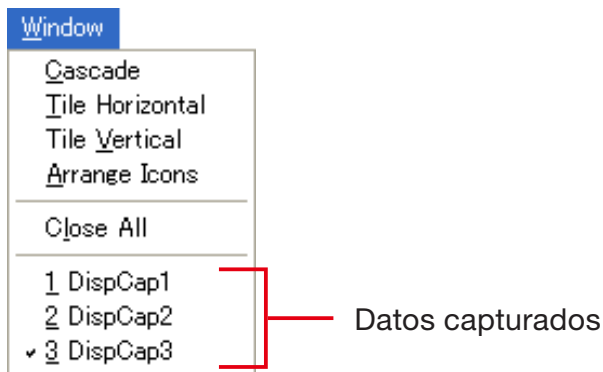
Menú	Botón de la barra de herramientas	Descripción
Start		Establece la conexión entre Screen Receiver y la calculadora y muestra el contenido de la pantalla de la calculadora.
Stop		Finaliza la conexión entre Screen Receiver y la calculadora.

## ■ Menú View



Menú	Submenú	Botón de la barra de herramientas	Descripción
Reduce			Reduce el tamaño del contenido de la ventana activa de datos capturados.
Expand			Expande el tamaño del contenido de la ventana activa de datos capturados.
Zoom	x 1		Muestra el contenido de la ventana activa de datos capturados a su tamaño real.
	x 2		Muestra el contenido de la ventana activa de datos capturados a 2x de su tamaño real.
	x 3		Muestra el contenido de la ventana activa de datos capturados a 3x de su tamaño real.
Toolbar			Habilita o deshabilita la visualización de la barra de herramientas.
Status Bar			Habilita o deshabilita la visualización de la barra de estado.

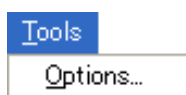
## ■ Menú Window



Menú	Descripción
Cascade	Apila las ventanas de datos capturados.
Tile Horizontal* <sup>1</sup>	Organiza las ventanas de datos capturados horizontalmente.
Tile Vertical* <sup>1</sup>	Organiza las ventanas de datos capturados verticalmente.
Arrange Icons	Muestra los ventanas de datos capturados en forma de iconos.
Close All	Cierra todas las ventanas de datos capturados.
(Datos capturados)	Active la ventana de datos capturados seleccionada.

\*<sup>1</sup> Windows solamente

## ■ Menú Tools (Windows solamente)



Menú	Descripción
Options* <sup>1</sup>	Muestra un cuadro de diálogo para especificar configuraciones opcionales.

\*<sup>1</sup> macOS: Este elemento del menú no está disponible en macOS. Para realizar la misma operación, seleccione [Settings...] y, a continuación, visualice la ventana emergente Preferences.

## ■ Menú Help



Menú	Descripción
Manual* <sup>1</sup>	Muestra la Guía del usuario de Screen Receiver.
License	Muestra el acuerdo de licencia de usuario final.
About* <sup>2</sup>	Muestra información relativa a la versión del software.

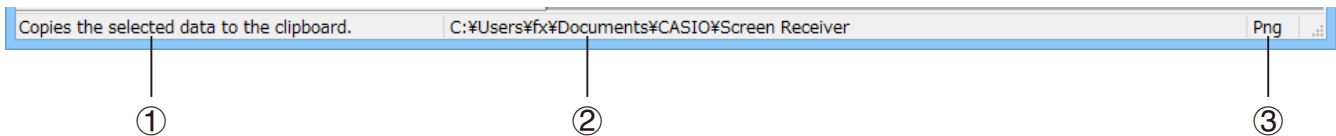
\*<sup>1</sup> La Guía del usuario que se abre al seleccionar este elemento del menú es una versión anterior. Para obtener la versión más reciente de la Guía del usuario, visite el siguiente sitio web.

<https://world.casio.com/manual/calc/>

\*<sup>2</sup> macOS: En el menú [Screen Receiver], seleccionar [About Screen Receiver].

---

## Barra de estado



- ① Aquí se muestra el texto de ayuda. (Windows solamente)
- ② Carpeta donde se guardan los datos capturados
- ③ Extensión del nombre de los archivos de datos capturados

# 3. Cómo utilizar Screen Receiver

## 3-1 Establecimiento de una conexión entre Screen Receiver y una calculadora

### ¡Importante!

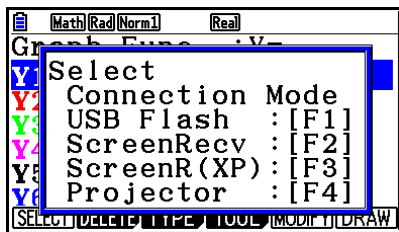
- No conecte la calculadora a su computadora sin haber iniciado previamente Screen Receiver. Screen Receiver debe abrirse en primer lugar.

1. Inicie Screen Receiver.

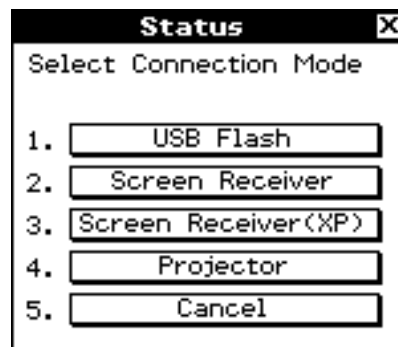
2. Utilice un cable USB\* para conectar la calculadora a su computadora.

- Aparecerá el cuadro de diálogo que se muestra a continuación.

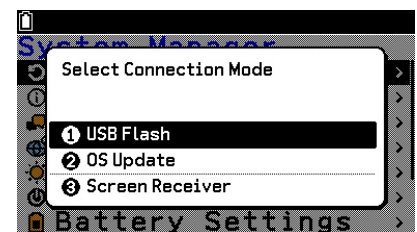
\* Se recomienda el uso de un cable CASIO USB. Si su calculadora incluye un cable USB, utilice ese cable. Si va a utilizar otro cable USB disponible en comercios, asegúrese de que pueda transferir datos.



Calculadora Tipo A



Calculadora Tipo B o Tipo C



Calculadora Tipo D

3. Calculadora Tipo A (serie fx-CG10, serie fx-CG20, serie fx-CG50, GRAPH90+ E):

Para usuarios de Windows 8.1, Windows 10, Windows 11: presione **[F2]**.

Para usuarios de Windows XP: presione **[F3]**.

Para usuarios de macOS: presione **[F2]**.

Calculadora Tipo A (fx-9860GIII, fx-9750GIII, GRAPH35+ E II):

Para usuarios de Windows 8.1, Windows 10, Windows 11 user: presione **[F3]**.

Para usuarios de macOS: presione **[F3]**.

Calculadora Tipo B o Tipo C:

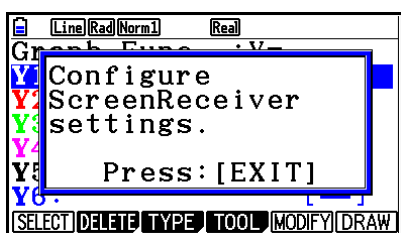
Para usuarios de Windows 8.1, Windows 10, Windows 11: toque [Screen Receiver] o presione la tecla **[2]**.

Para usuarios de Windows XP: toque [Screen Receiver(XP)] o presione la tecla **[3]**.

Para usuarios de macOS: toque [Screen Receiver] o presione la tecla **[2]**.

Calculadora Tipo D:  
 Seleccione [Screen Receiver].

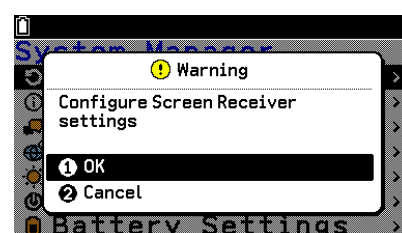
- Se mostrará el cuadro de diálogo siguiente.



Calculadora Tipo A



Calculadora Tipo B o Tipo C



Calculadora Tipo D

• **Precauciones relativas a la conexión USB**

La conexión USB entre la calculadora y la computadora puede concluir automáticamente si la computadora entra en modo de ahorro de energía, de reposo o cualquier otro modo de espera. Si esto sucede, desconecte y vuelva a conectar el cable USB.

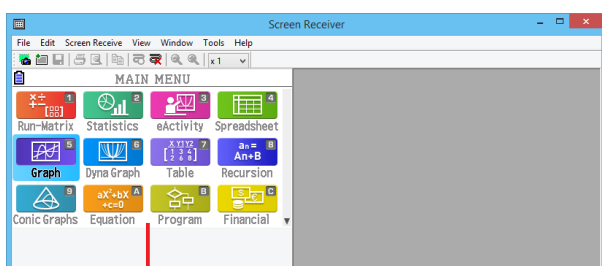
4. Calculadora Tipo A: Presione [EXIT].

Calculadora Tipo B o Tipo C: Toque [OK].

Calculadora Tipo D: Seleccione [OK].

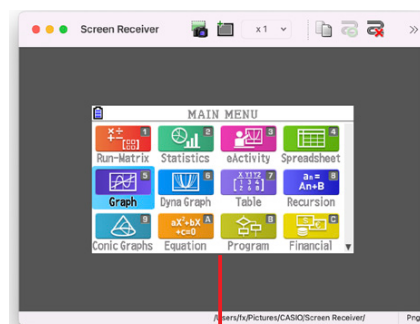
- Se establecerá automáticamente la conexión entre Screen Receiver y la calculadora, mostrándose la pantalla de la calculadora en la ventana de Screen Receiver. Espere hasta que la pantalla de la calculadora aparezca en la ventana de Screen Receiver antes de realizar cualquier operación con la calculadora.

**Windows**



Pantalla de la calculadora

**macOS**



Pantalla de la calculadora


5. Realice las operaciones que desee en la calculadora.

- La pantalla de la calculadora mostrada por Screen Receiver irá cambiando en tiempo real a medida que vaya realizando operaciones con la calculadora.

6. Para finalizar la conexión entre Screen Receiver y la calculadora, haga clic en .

7. Desconecte el cable USB de la computadora y de la calculadora.


**Nota**

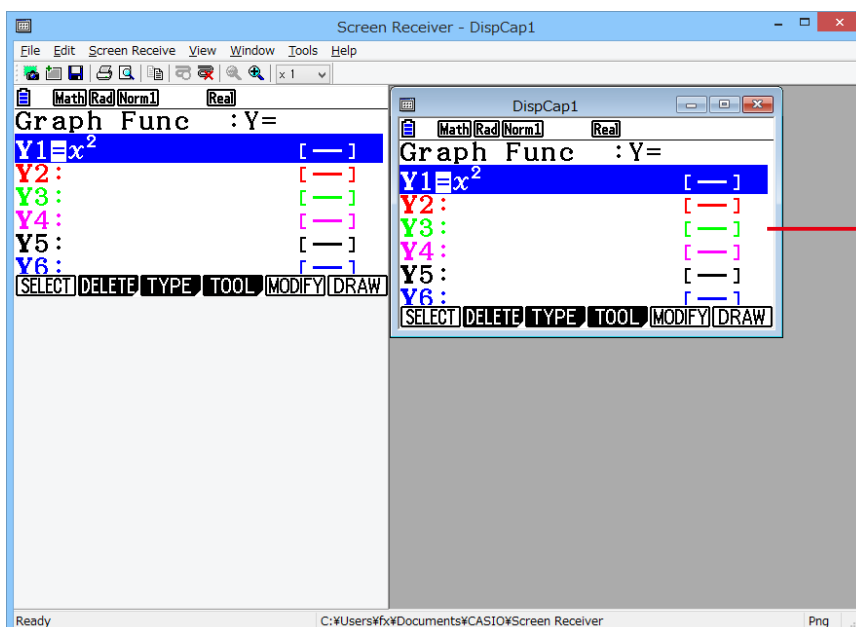
- Si se interrumpe por cualquier motivo la conexión entre Screen Receiver y la calculadora, haga clic en  para restablecerla.

## 3-2 Advertencia sobre las operaciones de cálculo

- Es posible que no exista una correspondencia exacta entre la representación de las figuras y el movimiento del cursor en la pantalla de Screen Receiver respecto a lo que aparece en la pantalla de la calculadora.
- La calculadora no admite las operaciones que aparecen a continuación mientras exista una conexión entre la calculadora y Screen Receiver.
  - Eliminar un archivo
  - Crear o renombrar una carpeta
  - Realizar una copia de seguridad
  - Optimización
  - Operaciones de reinicio
- Screen Receiver no mostrará la pantalla de la calculadora mientras la calculadora esté realizando una operación de almacenamiento. La pantalla de la calculadora aparecerá después de que se haya completado el almacenamiento.
- Mientras se está en un Exam Mode en una calculadora Tipo D, no se puede establecer una conexión entre Screen Receiver y la calculadora. Si entra en un Exam Mode en la calculadora mientras está establecida una conexión entre Screen Receiver y la calculadora, se perderá la conexión.

## 3-3 Cómo capturar la pantalla de la calculadora


1. Realice la operación que desee en la calculadora para visualizar la pantalla que va a capturar.
2. Haga clic en .
  - Se mostrarán los datos capturados.



Datos capturados

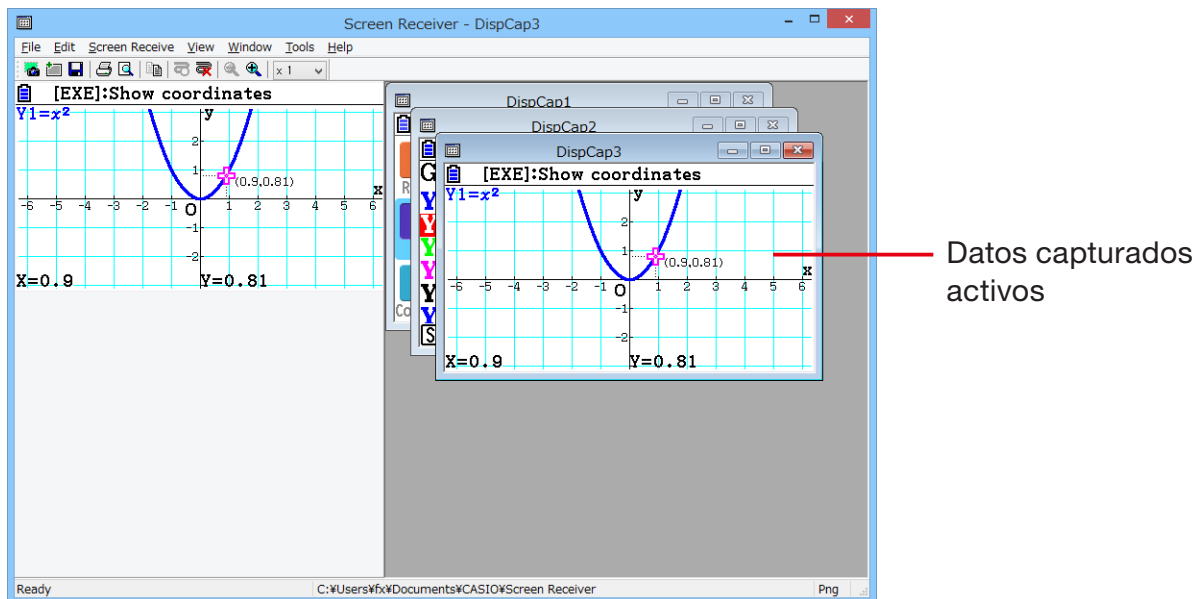
3. Si lo desea, repita los pasos 1 y 2 para capturar otras pantallas.

### Nota

- Puede colocar un borde alrededor de los datos capturados haciendo clic en . Cada vez que haga clic, alternará entre datos con borde y sin borde. Para mayor información, consulte “4-2 Ajustes de capturas” (página S-25).

### 3-4 Activación de una ventana de datos capturados


La ventana de datos capturados se activa haciendo clic sobre la misma.




#### Nota

- No se puede activar simultáneamente más de una ventana de datos capturados.
- Para aplicar el zoom, copiar, guardar o imprimir el contenido de una ventana de datos capturados, deberá activar previamente la ventana.

### 3-5 Cómo copiar al portapapeles el contenido de la ventana activa de datos capturados

1. Active la ventana de datos capturados cuyo contenido desea copiar.
2. Haga clic en  para copiar en el portapapeles los datos capturados.

### 3-6 Cómo guardar los datos capturados

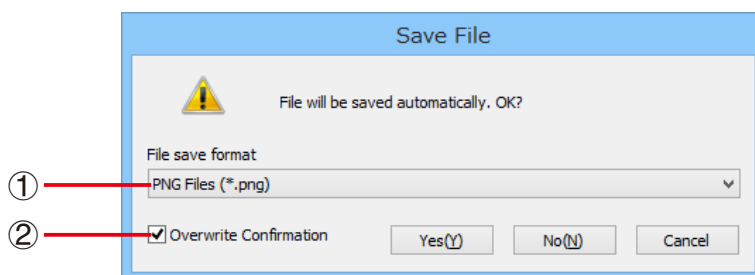
Active la ventana de datos capturados cuyo contenido desea guardar y, a continuación, haga clic en .

#### Nota

- Los datos capturados guardados reciben automáticamente un nombre de archivo con el formato siguiente: DispCapXX. XXX.
- El formato del archivo (bmp\*, jpg, png) y la carpeta de destino concuerdan con la configuración descrita en el apartado “4-1 Ajustes para guardar archivos” (página S-25).
  - \* Windows solamente
- Puede utilizar el comando [Save As] del menú [File] para guardar el archivo con otro nombre.

## 3-7 Cómo guardar un archivo automáticamente

Si intenta salir de Screen Receiver sin haber guardado los datos capturados, se mostrará el cuadro de diálogo que figura a continuación.

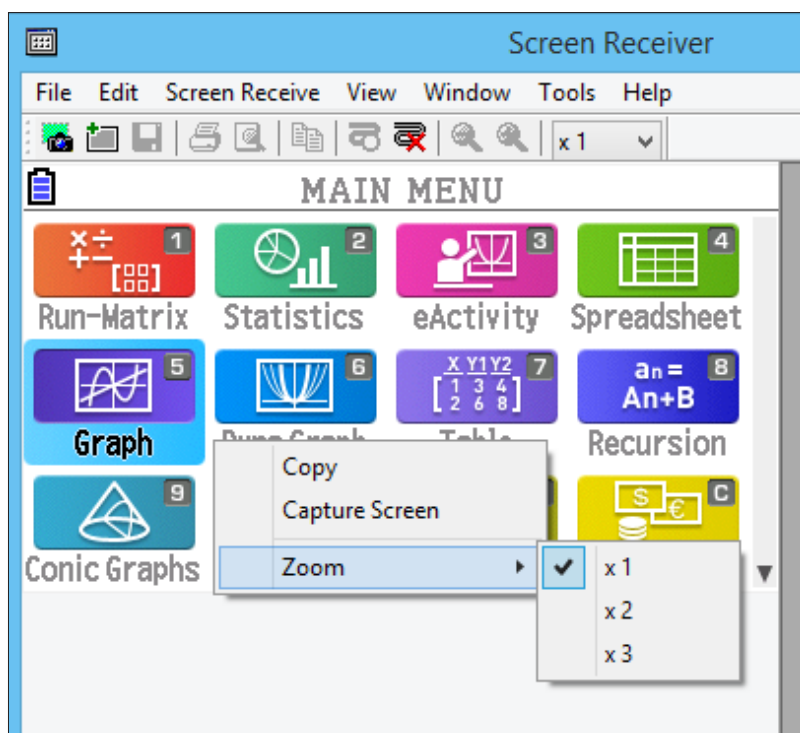


- ① Especifica el formato del archivo guardado. Puede seleccionar bmp\*, jpg o png.  
\* Windows solamente
- ② Si ya existe un archivo con el nombre que ha especificado, esta opción le permite sobrescribir la versión antigua con la nueva.

## 3-8 Cómo cambiar el tamaño de una imagen de pantalla

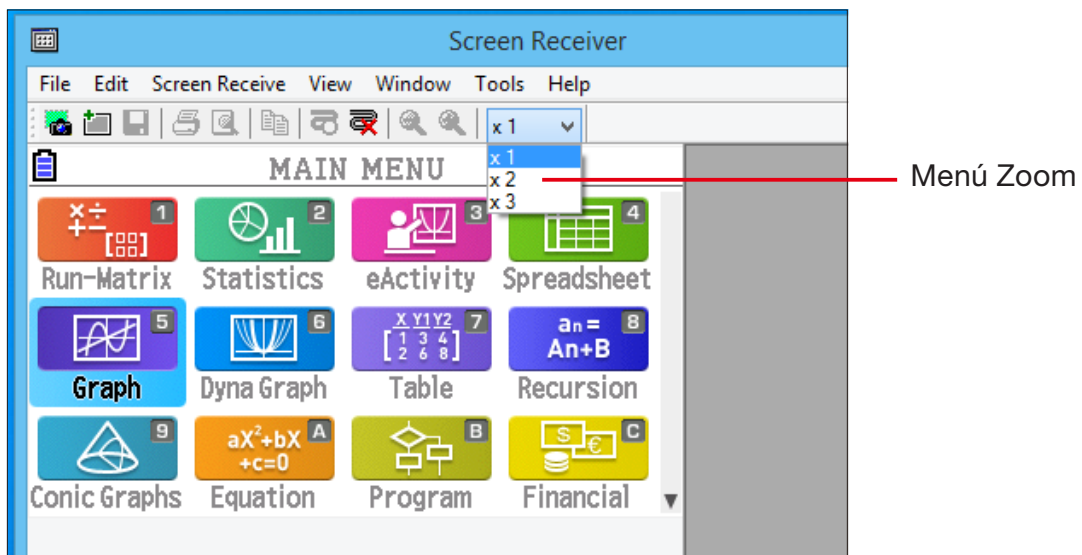
### Cambiar el tamaño de la pantalla de la calculadora

Haga clic con el botón derecho en la pantalla de la calculadora. Haga clic en [Zoom] en el menú de atajo que se muestra y, a continuación, seleccione un factor de ampliación.





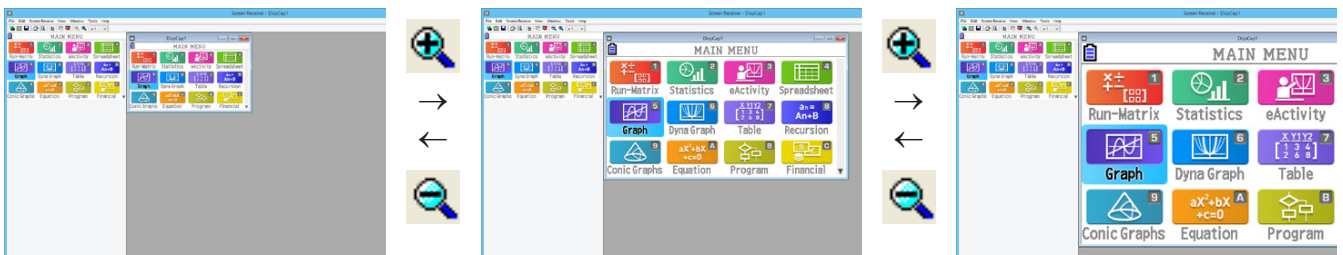
## Cambiar el tamaño de la pantalla de la calculadora mientras se realiza su captura

En la barra de herramientas, haga clic en la botón de flecha hacia abajo del cuadro de zoom. Seleccione el factor de ampliación en el menú que se muestra.



## Cambiar el tamaño de los datos capturados

Active la ventana de datos capturados cuyo contenido desea cambiar de tamaño y, a continuación, haga clic en  o . Puede elegir entre tres tamaños diferentes.



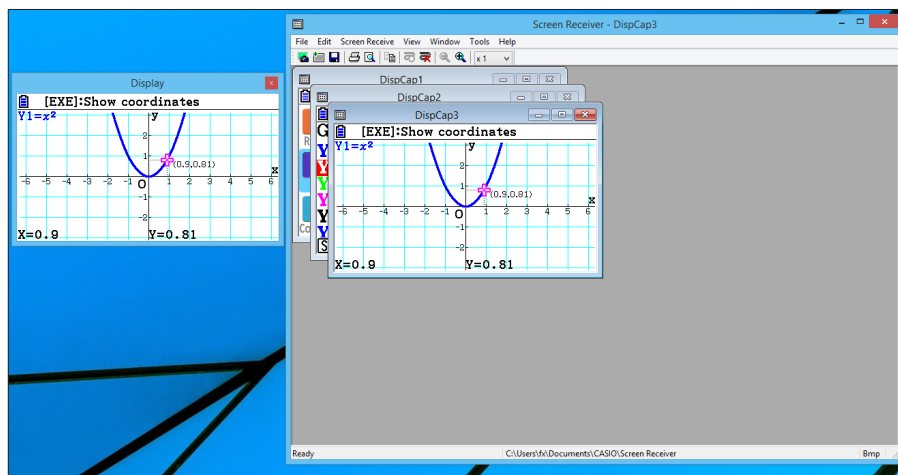
También puede cambiar el tamaño seleccionando el factor de ampliación con el comando [Zoom] del menú [View].

## 3-9 Cómo utilizar una pantalla de calculadora flotante (Windows solamente)

Puede visualizar la pantalla de la calculadora dentro de su propia ventana y separada de la de Screen Receiver.

### Convertir la pantalla de la calculadora en una pantalla flotante

1. Haga doble clic en la pantalla de la calculadora.
2. Arrastre la pantalla de la calculadora hasta la posición deseada, tanto dentro como fuera de la ventana de Screen Receiver.



### Retornar una pantalla de calculadora flotante a la ventana de Screen Receiver

- Haga doble clic en la pantalla de calculadora flotante.
- Arrastre la pantalla de la calculadora hacia el lado izquierdo de la ventana de Screen Receiver.


#### ***¡Importante!***

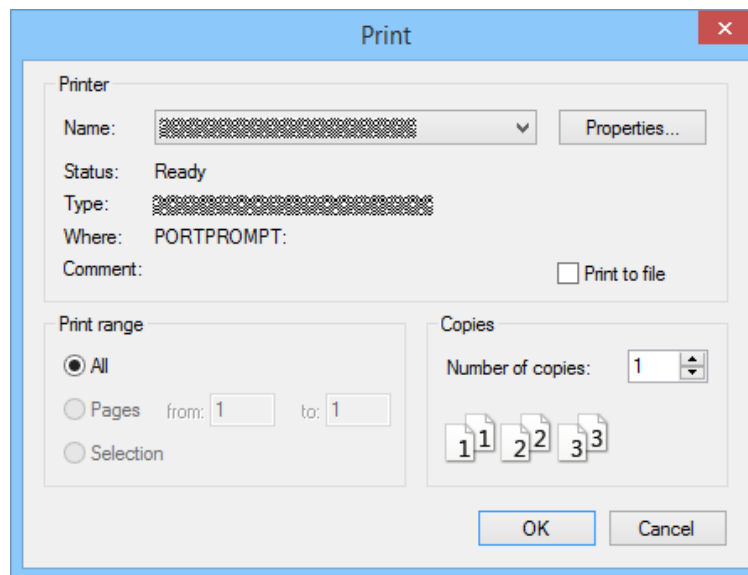
- Las pantallas de calculadora flotantes se pueden retornar solamente al lado izquierdo de la ventana de Screen Receiver. Arrastrar el lado superior, inferior o derecho de la ventana principal no produce ningún efecto.

## 3-10 Impresión

- Si lo desea, puede imprimir el contenido de una ventana de datos capturados.

1. Active la ventana de datos capturados cuyo contenido desea imprimir.

2. Haga clic en . Se mostrará el cuadro de diálogo Print.



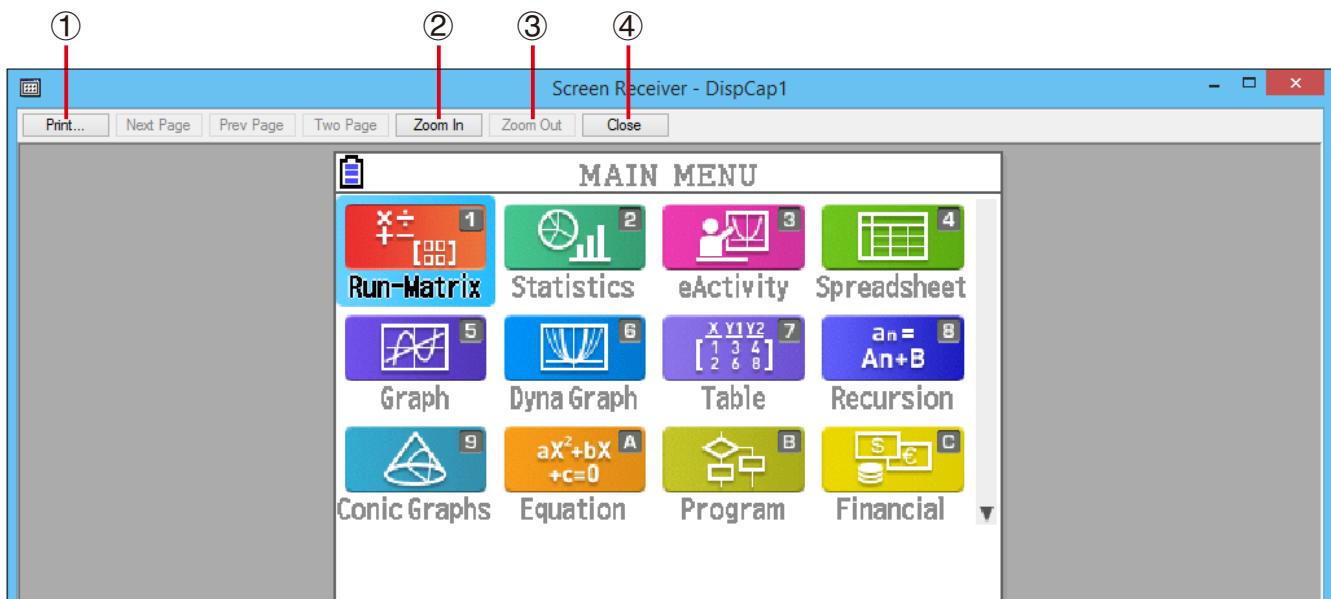
3. Haga clic en [OK] para iniciar la impresión.

### ***¡Importante!***

- Solamente se puede imprimir el contenido de la ventana de datos capturados que esté activa. No podrá imprimir en un único proceso de impresión el contenido de varias ventanas de datos capturados.
- Las imágenes se imprimen con la configuración de tamaño de papel seleccionada en el cuadro de diálogo Print.

## ■ Vista preliminar de impresión (Windows solamente)

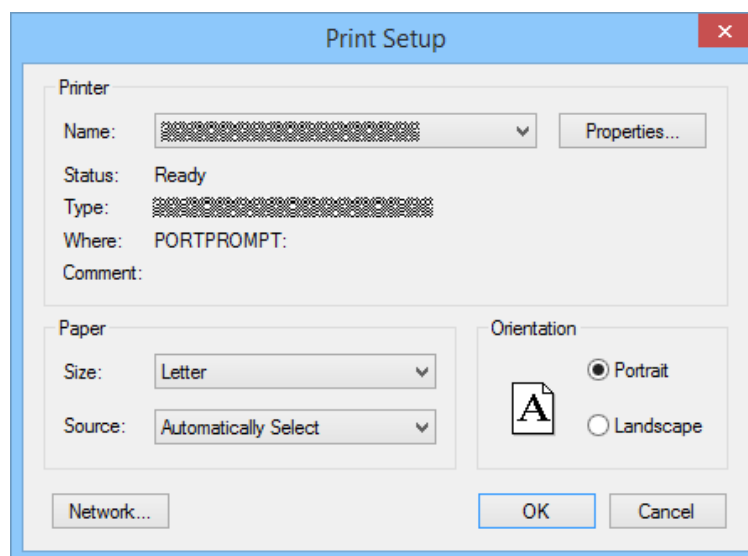
- Haga clic en  para visualizar la ventana de vista preliminar de impresión.



- ① Aparece el cuadro de diálogo Print.
- ② Amplía la vista preliminar de la imagen.
- ③ Reduce la vista preliminar de la imagen.
- ④ Cierra la vista preliminar de la imagen.

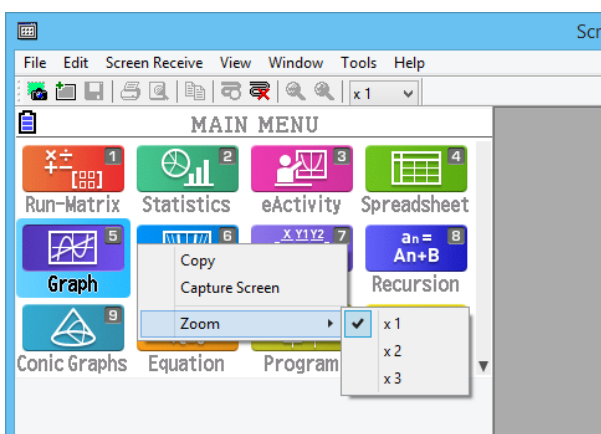
## ■ Cuadro de diálogo Print Setup

- Si selecciona [Print Setup] en el menú [File], se mostrará el cuadro de diálogo Print Setup.

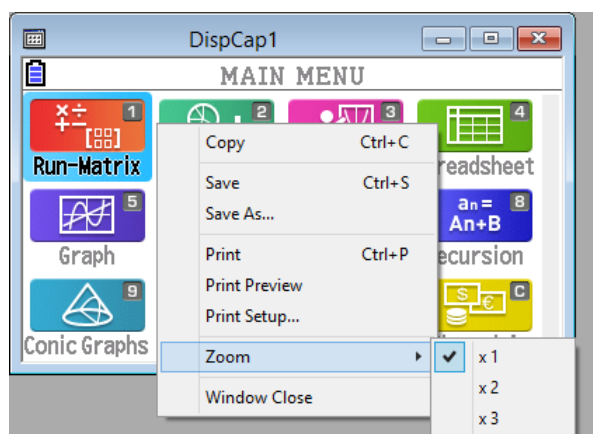


### 3-11 Menú de atajo

En la pantalla de la calculadora o en una ventana de datos capturados, haga clic en el botón derecho del mouse (Windows) o control+clic (macOS) para que aparezca el menú de atajo.



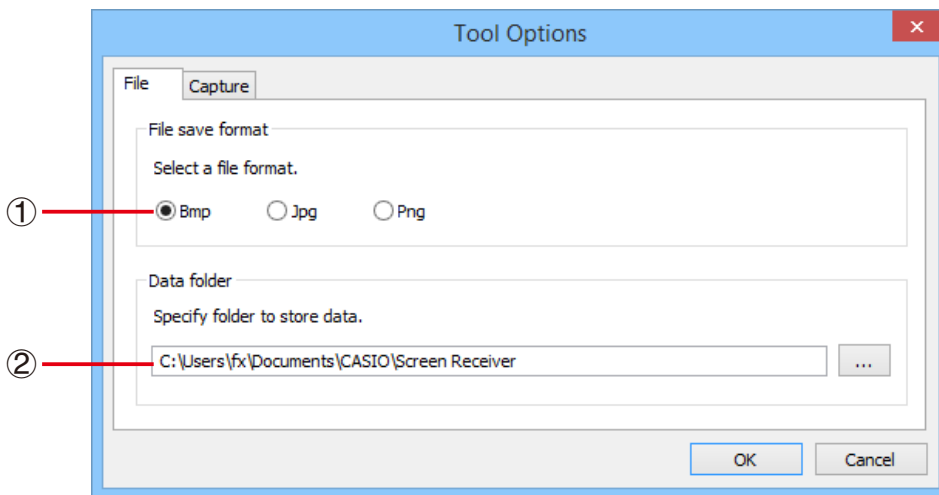
Pantalla de la calculadora



Datos capturados

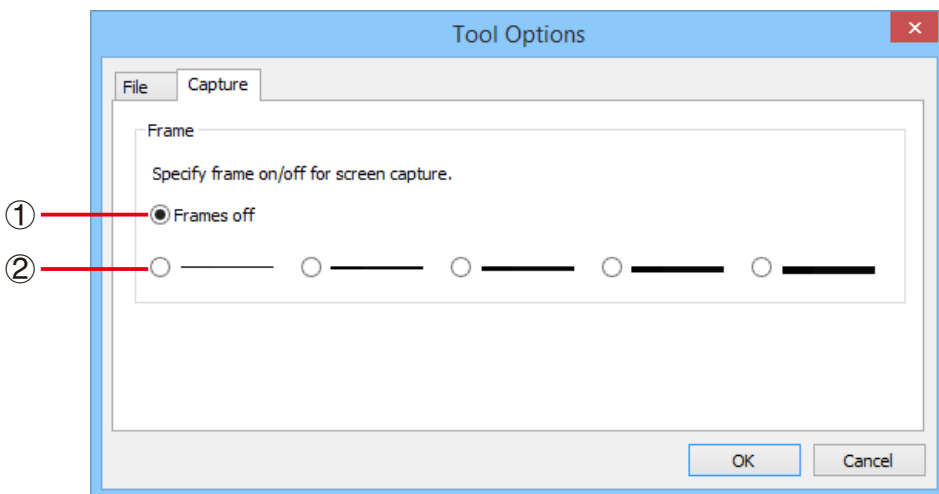
# 4. Cuadro de diálogo Tool Options

## 4-1 Ajustes para guardar archivos



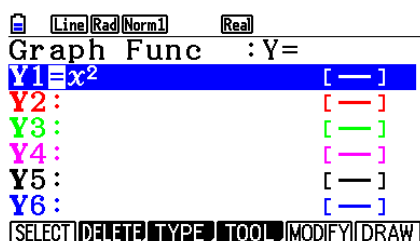
- ① Extensión del nombre de los archivos de datos capturados  
Bmp: Windows solamente
- ② Carpeta de destino

## 4-2 Ajustes de capturas

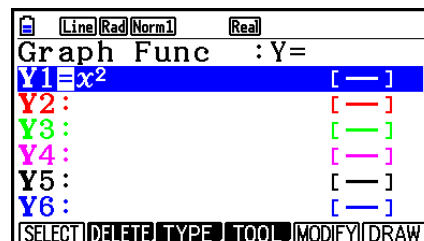


- ① Permite no incluir un borde a los datos capturados.
- ② Permite incluir un borde a los datos capturados y especificar su grosor.

Ejemplos de datos capturados



Sin borde



Con borde

## 5. Tabla de mensajes de error

Mensaje	Descripción	Acción
<p>A problem occurred while writing file &lt;file name&gt;. The disk being written to may be damaged or may not exist. Check the disk and try again.</p>	<p>Se ha producido un problema al intentar escribir en un disco.</p>	<p>Compruebe la integridad de los datos del disco y confirme que el disco existe. Inténtelo nuevamente.</p>
<p>A problem occurred while launching the manual (***.pdf) viewer. Download the viewer from the site below and reinstall it. <a href="http://get.adobe.com/reader/otherversions/">http://get.adobe.com/reader/otherversions/</a></p>	<p>Se ha producido un problema al abrir el visor manual.</p>	<p>Descargue un nuevo visor en la siguiente dirección e instálelo: <a href="http://get.adobe.com/reader/otherversions/">http://get.adobe.com/reader/otherversions/</a>.</p>
<p>The path and/or filename exceeds the maximum length allowed by your <u>Windows</u>* operating system.</p>	<p>El número de letras especificado para el nombre de ruta o archivo supera el límite permitido.</p>	<p>Especifique un nombre de ruta o archivo más corto.</p>
<p>A connection could not be established. Either the calculator is not connected or the connected calculator is not in the Screen Receiver Mode. Correct the problem and try again. For details, select the following on the menu bar: Help - Manual, or refer to the Screen Receiver user's guide.</p>	<p>Ha establecido una comunicación de datos sin tener conectado el cable USB.</p>	<p>Compruebe que la conexión entre la calculadora y la computadora es correcta. Inténtelo nuevamente. Consulte "3. Cómo utilizar Screen Receiver" para mayor información.</p>
<p>A problem occurred during communication. Disconnect the USB cable, check the setup of the calculator, and try again. For details, select the following on the menu bar: Help - Manual, or refer to the Screen Receiver user's guide.</p>	<p>Se ha producido un problema durante la comunicación de datos.</p>	<p>Desconecte el cable USB y compruebe la configuración del cálculo. Inténtelo nuevamente. Consulte "3. Cómo utilizar Screen Receiver" para mayor información.</p>

<b>Mensaje</b>	<b>Descripción</b>	<b>Acción</b>
<p>The image could not be sent from the calculator.</p> <p>(1) Try pressing a key on the calculator.</p> <p>(2) Check to make sure that the calculator is in the Screen Receiver Mode.</p> <p>If the screen is not sent after you perform the above steps, disconnect the USB cable and check the calculator setup. Next, reconnect and try again.</p> <p>For details, select the following on the menu bar: Help - Manual, or refer to the Screen Receiver user's guide.</p>	<p>Ha sido imposible enviar la imagen de pantalla de la calculadora.</p>	<p>Siga los pasos indicados en la pantalla e inténtelo de nuevo.</p> <p>Consulte "3. Cómo utilizar Screen Receiver" para mayor información.</p>
<p>The connection has been broken for some reason and is being restored.</p> <p>If data communication does not resume after some time, perform the operation described below.</p> <p>Try pressing a key on the calculator. If the screen is not sent after you perform the above steps, disconnect the USB cable and check the calculator setup. Next, reconnect and try again.</p> <p>For details, select the following on the menu bar: Help - Manual, or refer to the Screen Receiver user's guide.</p>	<p>—</p>	<p>Siga los pasos indicados en la pantalla e inténtelo de nuevo.</p>
<p>The application is already running.</p> <p>Another user may already be using the application.</p>	<p>Otro usuario está ejecutando Screen Receiver.</p>	<p>Espere a que el otro usuario cierre Screen Receiver.</p>

\* macOS: Mac

**CASIO®**

**CASIO COMPUTER CO., LTD.**

6-2, Hon-machi 1-chome  
Shibuya-ku, Tokyo 151-8543, Japan