



Screen Receiver

*pour la série fx-CG10/série fx-CG20/
série fx-CG50/GRAPH90+ E
fx-9860GIII/fx-9750GIII
GRAPH35+ E II
ClassPad 330 PLUS
ClassPad II
fx-CG500
fx-CG100/fx-1AU GRAPH/GRAPH MATH+*
(pour Windows et Mac)

Mode d'emploi



Site Internet pédagogique international de CASIO

<https://edu.casio.com>

Des manuels sont disponibles en plusieurs langues à

<https://world.casio.com/manual/calc/>

Avant de commencer

■ À propos de Screen Receiver

- Screen Receiver propose les fonctions suivantes.
 - Affichage des images de l'écran de la calculatrice sur un ordinateur connecté via un câble USB
 - Affichage en temps réel des résultats des opérations de calcul
 - Zoom sur le contenu affiché
 - Capture du contenu de l'écran
 - Copier-coller vers d'autres applications des images d'écran capturées
 - Stockage en tant que fichiers images des images d'écran capturées
 - Impression des images d'écran capturées

■ Utilisation de ce mode d'emploi

- Dans ce manuel, différents modèles de calculatrices sont évoqués comme indiqué ci-dessous.
 - Calculatrice de type A : Série fx-CG10, série fx-CG20, série fx-CG50, GRAPH90+ E, fx-9860GIII, fx-9750GIII, GRAPH35+ E II
 - Calculatrice de type B : ClassPad 330 PLUS
 - Calculatrice de type C : ClassPad II, fx-CG500
 - Calculatrice de type D : fx-CG100, fx-1AU GRAPH, GRAPH MATH+
- Il présuppose que vous savez utiliser les fonctions de base suivantes d'un ordinateur :
- Utilisation des menus avec la souris, clic, double-clic, glisser-déposer, etc.
 - Saisie de texte au clavier
 - Utilisation des icônes, manipulation générale des fenêtres, etc.
 - Si vous n'êtes pas familier de ce type d'opérations, reportez-vous à la documentation de votre ordinateur.
- Les instructions de ce manuel s'appliquent aussi bien au système d'exploitation Windows qu'à celui macOS. La plupart des photos d'écran sont réalisées sur Windows 8.1, mais les procédures sont pratiquement identiques pour Windows et pour macOS.
- Remarque : l'aspect de l'écran qui apparaît quand vous utilisez ce logiciel dépend de la configuration système de votre ordinateur et du système d'exploitation que vous utilisez.
- Les captures d'écran utilisées dans ce mode d'emploi sont présentées à titre d'illustrations uniquement. Le texte et les valeurs qui apparaîtront sur votre écran peuvent être différents des exemples présentés dans ce mode d'emploi.
- Ce manuel explique comment utiliser le Screen Receiver avec une calculatrice de type A. Les opérations sur Screen Receiver sont identiques sur une calculatrice de type B, C ou D.

■ Configuration système requise

Windows

Systèmes d'exploitation :

Consultez le site Web à l'adresse URL ci-dessous :
<https://s.casio.jp/c/11440fr/>

Ordinateur : Ordinateur fonctionnant avec un système d'exploitation Windows installé en standard (les ordinateurs dont le système d'exploitation a été mis à jour ou de construction personnelle sont exclus)

Espace sur le disque :

100 Mo pour l'installation et la désinstallation

Remarque : Les exigences requises dans la pratique et les fonctionnalités du produit peuvent varier selon la configuration système et le système d'exploitation.

Divers :

Port USB pour une connexion directe. Ne pas utiliser de concentrateur USB.
L'adaptateur vidéo et l'écran doivent prendre en charge la résolution XGA (1024×768) ou une résolution supérieure, 16 bits ou un système couleur supérieur.

macOS

Systèmes d'exploitation :

Consultez le site Web à l'adresse URL ci-dessous :
<https://s.casio.jp/c/11457fr/>

Espace sur le disque :

100 Mo pour l'installation et la désinstallation

Remarque : Les exigences requises dans la pratique et les fonctionnalités du produit peuvent varier selon la configuration système et le système d'exploitation.

Divers :

Port USB pour une connexion directe. Ne pas utiliser de concentrateur USB.
L'adaptateur vidéo et l'écran doivent prendre en charge la résolution XGA (1024×768) ou une résolution supérieure.
Pour l'écran Retina, il est recommandé d'utiliser le mode Basse résolution.

Remarque

- Pour obtenir les dernières informations sur la configuration requise, visitez le site Internet à l'URL ci-dessous : https://world.casio.com/support/os_support/
- Windows est une marque déposée ou une marque commerciale de Microsoft Corporation aux États-Unis et/ou dans d'autres pays.
- Mac, macOS et Retina sont des marques déposées ou des marques commerciales d'Apple Inc. aux États-Unis et/ou dans d'autres pays.
- Adobe et Reader sont des marques commerciales ou des marques déposées d'Adobe Systems Incorporated aux États-Unis et/ou dans d'autres pays.
- Les noms de sociétés et de produits mentionnés ici sont des marques commerciales de leurs détenteurs respectifs.
- Notez que la marque commerciale [™] et la marque déposée [®] ne sont pas utilisées dans le texte de ce mode d'emploi.

Sommaire

1. Installation et désinstallation de Screen Receiver.....	4
2. Configuration de l'écran	6
Barre de menu	10
Barre d'état	14
3. Utilisation de Screen Receiver.....	15
3-1 Établissement d'une connexion entre Screen Receiver et une calculatrice	15
3-2 Précaution concernant les opérations de calcul.....	17
3-3 Capture de l'écran de la calculatrice.....	17
3-4 Activation d'une fenêtre de données capturées	18
3-5 Copie dans le presse-papiers du contenu d'une fenêtre de données capturées....	18
3-6 Enregistrement des données capturées	18
3-7 Enregistrement automatique des fichiers	19
3-8 Redimensionnement de l'image de l'écran	19
3-9 Utilisation d'un écran de calculatrice flottant (Windows uniquement).....	21
3-10 Imprimer	22
3-11 Menu de raccourcis.....	24
4. Boîte de dialogue Tool Options.....	25
4-1 Paramètres d'enregistrement des fichiers	25
4-2 Paramètres de capture	25
5. Tableau des messages d'erreur.....	26

1. Installation et désinstallation de Screen Receiver

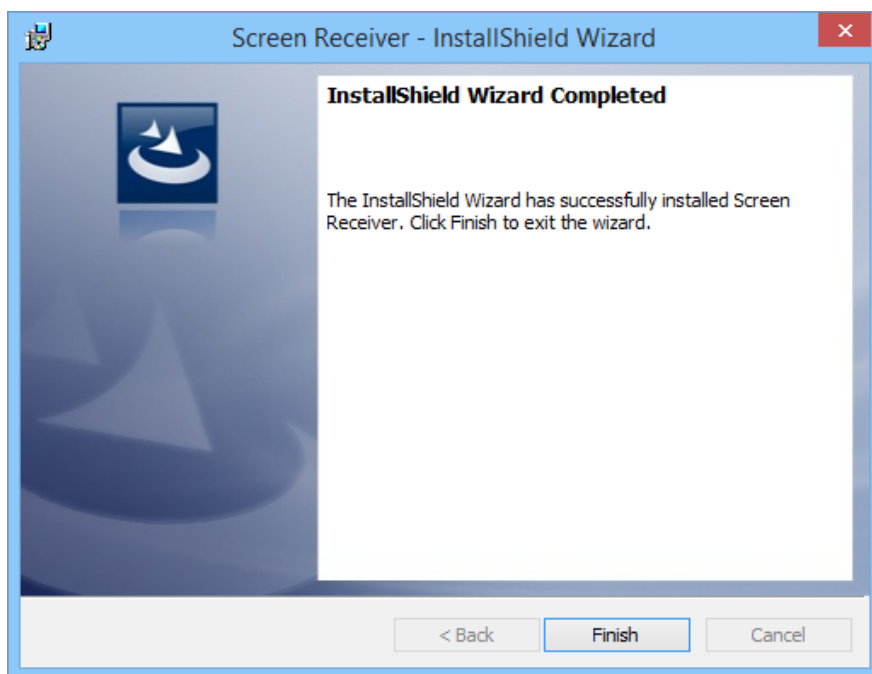
Cette section explique comment installer et désinstaller Screen Receiver.

Installer Screen Receiver

Remarque

- Ne pas installer Screen Receiver dans un dossier qui est utilisé par un autre logiciel.

1. Sur votre ordinateur, double-cliquez sur le fichier EXE de l'application Screen Receiver.
2. Effectuez les opérations qui sont indiquées dans le texte qui apparaît à l'écran.
3. La boîte de dialogue suivante apparaît lorsque l'installation est terminée.



4. Cliquez sur le bouton [Finish].

- L'installation est terminée.

Remarque

- L'installation du logiciel créera une icône de raccourci « Screen Receiver » sur votre bureau.

Désinstaller Screen Receiver

Windows

1. Affichez le panneau de configuration de Windows.
2. Cliquez sur [Programmes et fonctionnalités].
3. Dans la liste d'applications qui apparaît, sélectionnez « Screen Receiver ».
4. Cliquez sur le bouton [Désinstaller].
 - L'assistant de maintenance du programme s'affiche.
5. Cliquez sur le bouton [Oui].
 - La désinstallation est terminée.

macOS

1. Déplacez Screen Receiver(.app) dans la Corbeille.
2. Dans le menu, sélectionnez [Finder] puis [Vider la Corbeille].

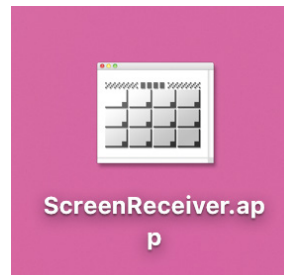
Ouvrir Screen Receiver

1. Windows : Sur le bureau de votre ordinateur, double-cliquez sur l'icône « Screen Receiver ».
macOS : Dans le dossier « Applications » - « CASIO », double-cliquez sur « Screen Receiver ».
 - Windows : Vous pouvez également démarrer l'application en cliquant sur [Démarrer]- [Tous les programmes] - [CASIO] - [Screen Receiver] - [Screen Receiver].

Windows



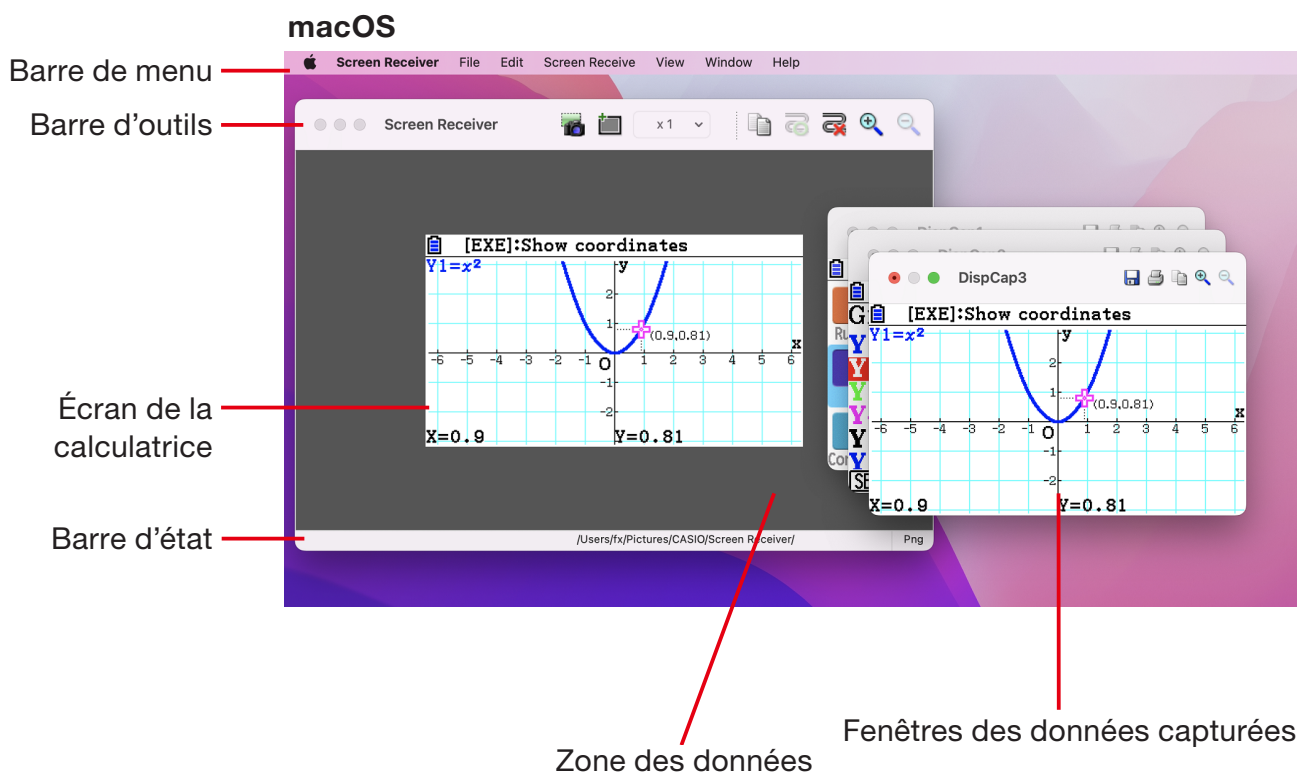
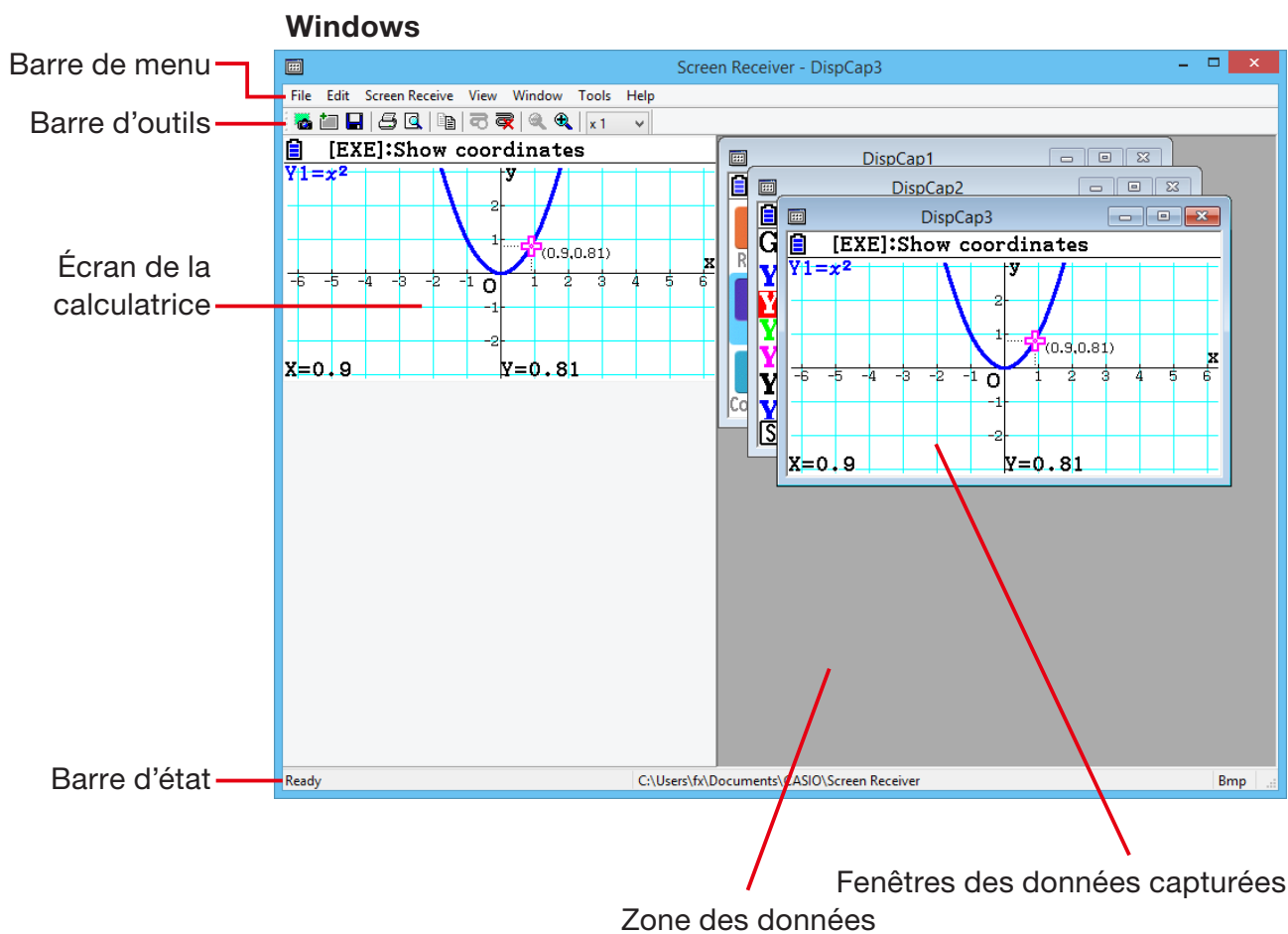
macOS



2. Configuration de l'écran

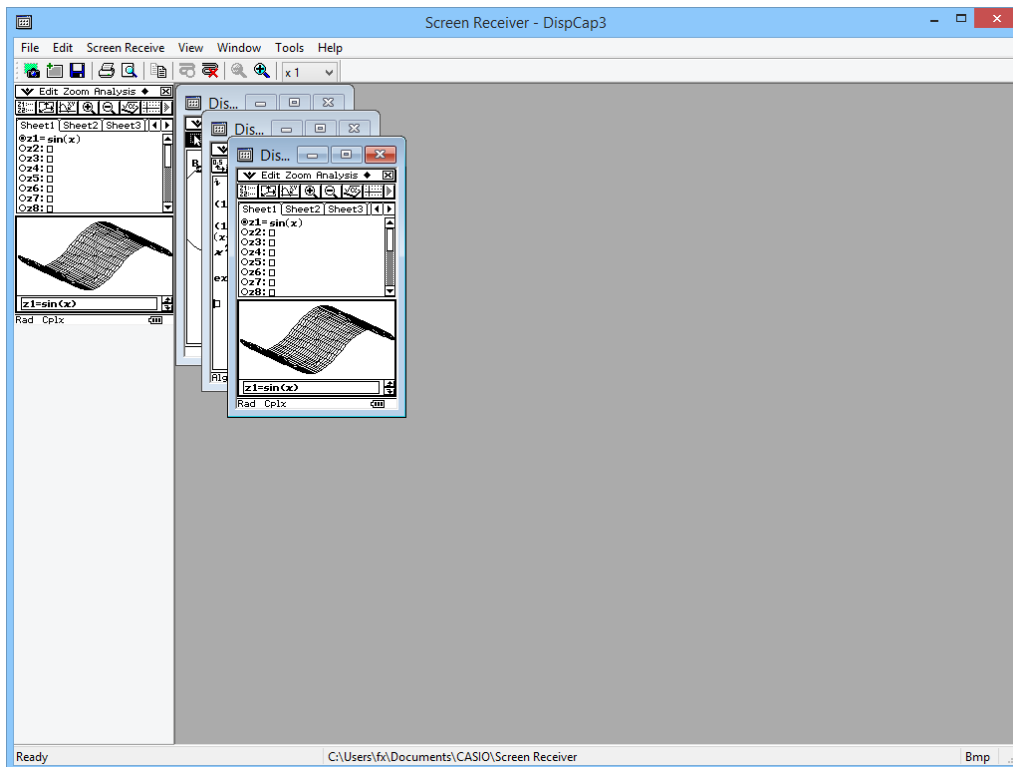
L'illustration suivante présente l'écran de Screen Receiver.

■ Lorsque vous êtes connecté à une calculatrice de type A

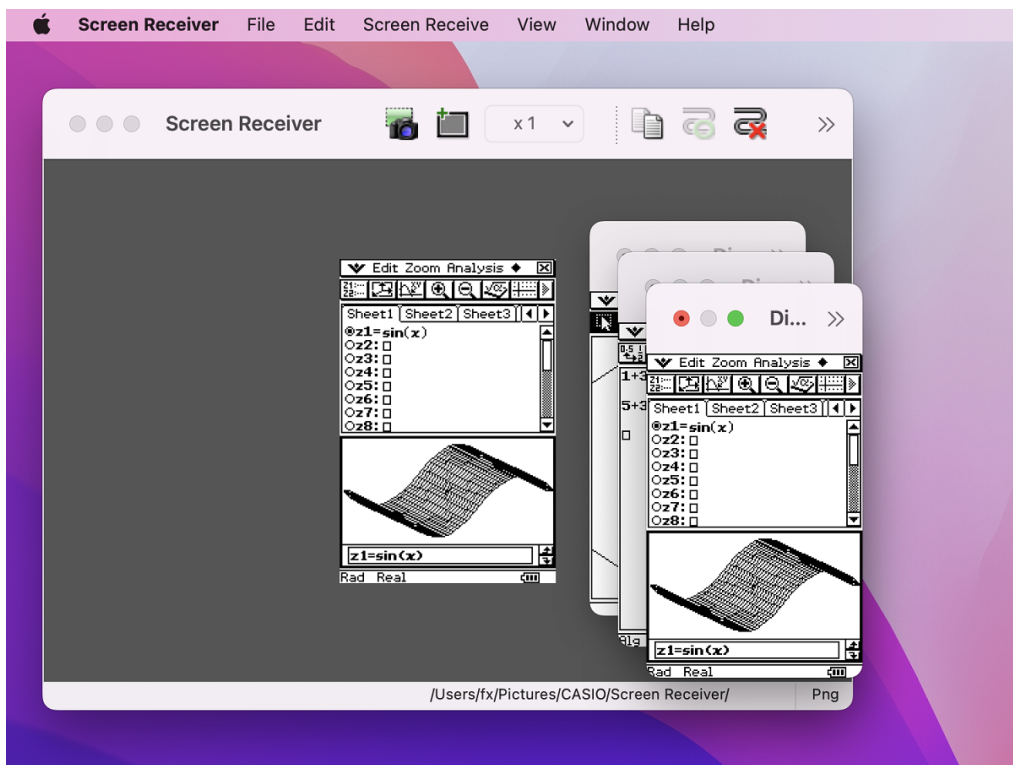


■ Lorsque vous êtes connecté à une calculatrice de type B

Windows

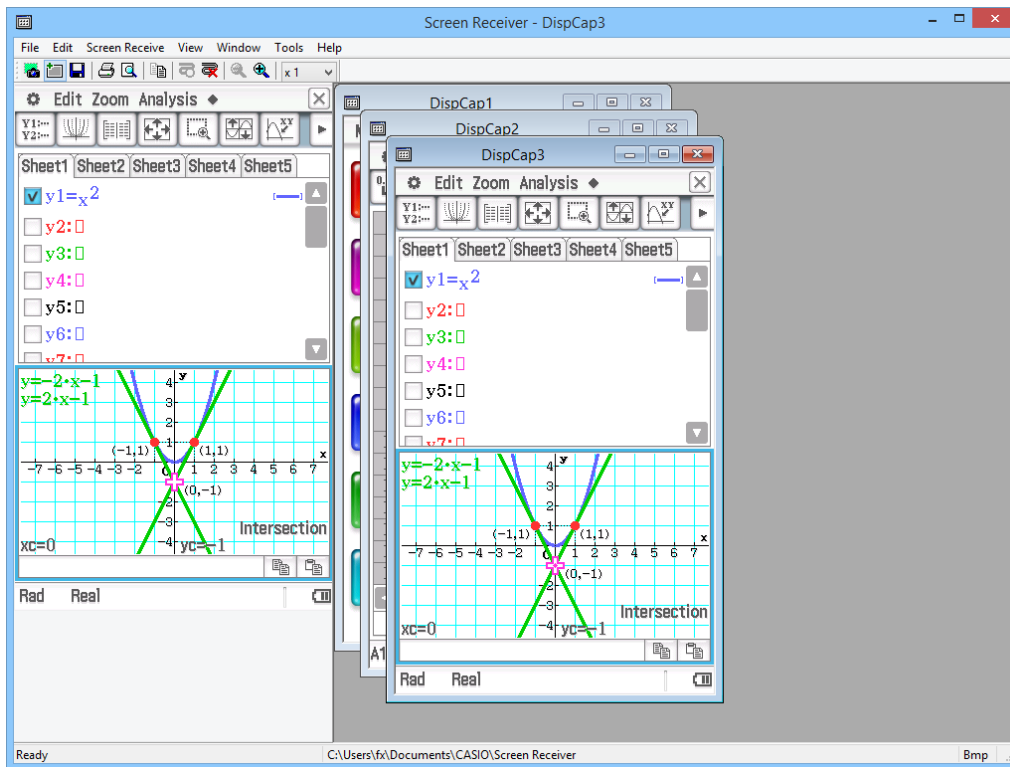


macOS

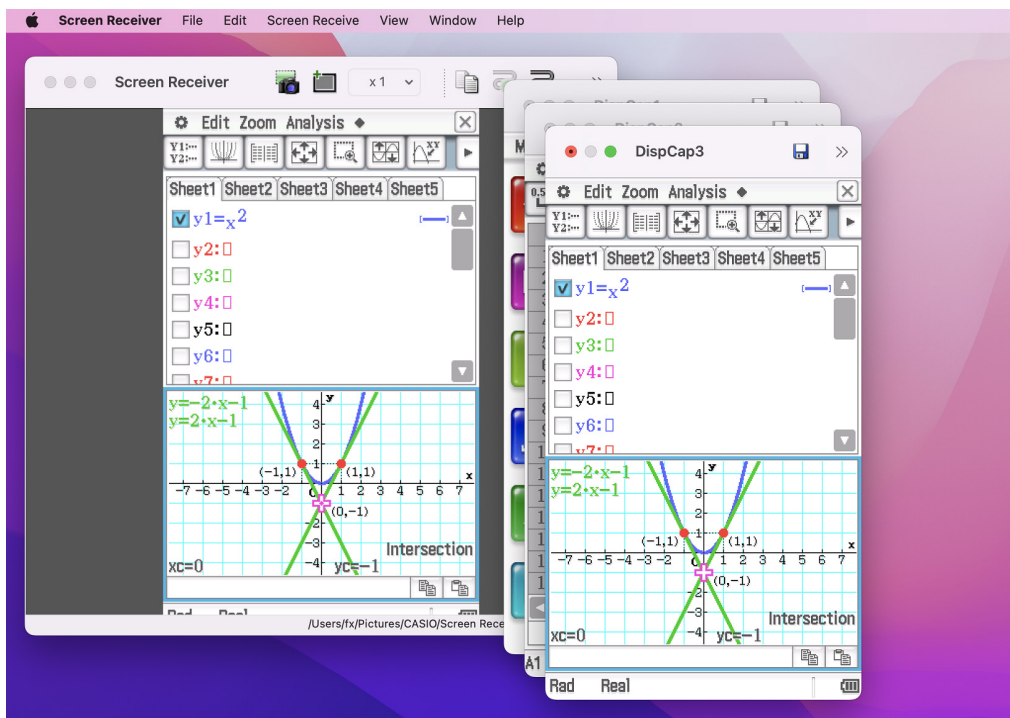


■ Lorsque vous êtes connecté à une calculatrice de type C

Windows

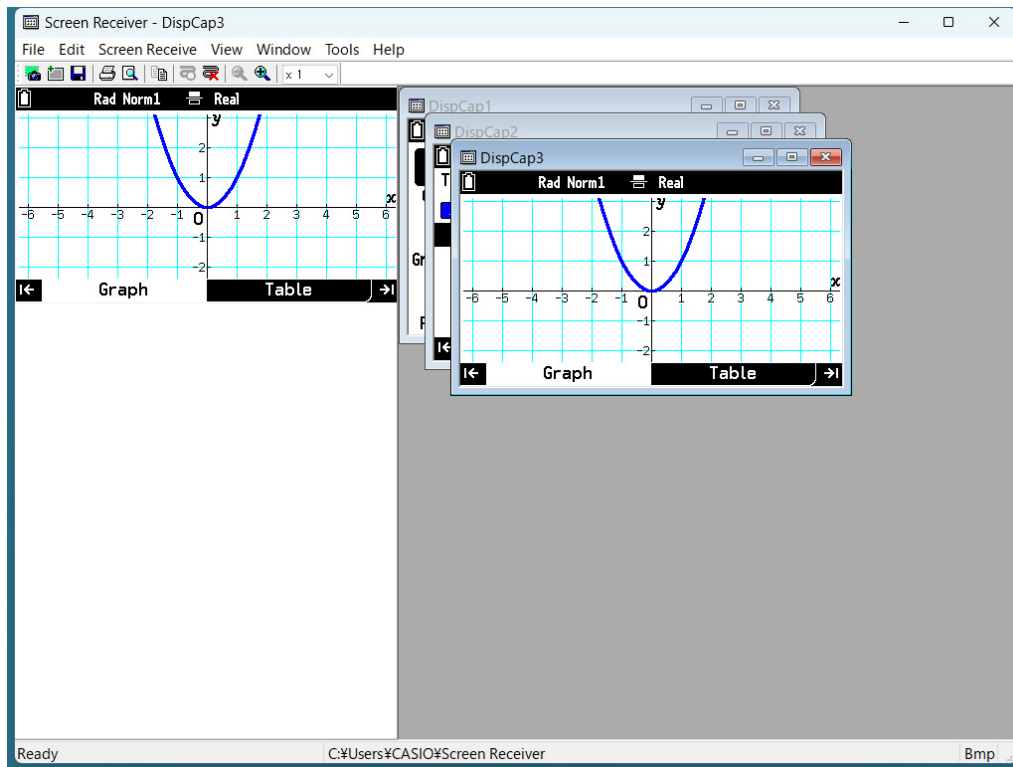


macOS

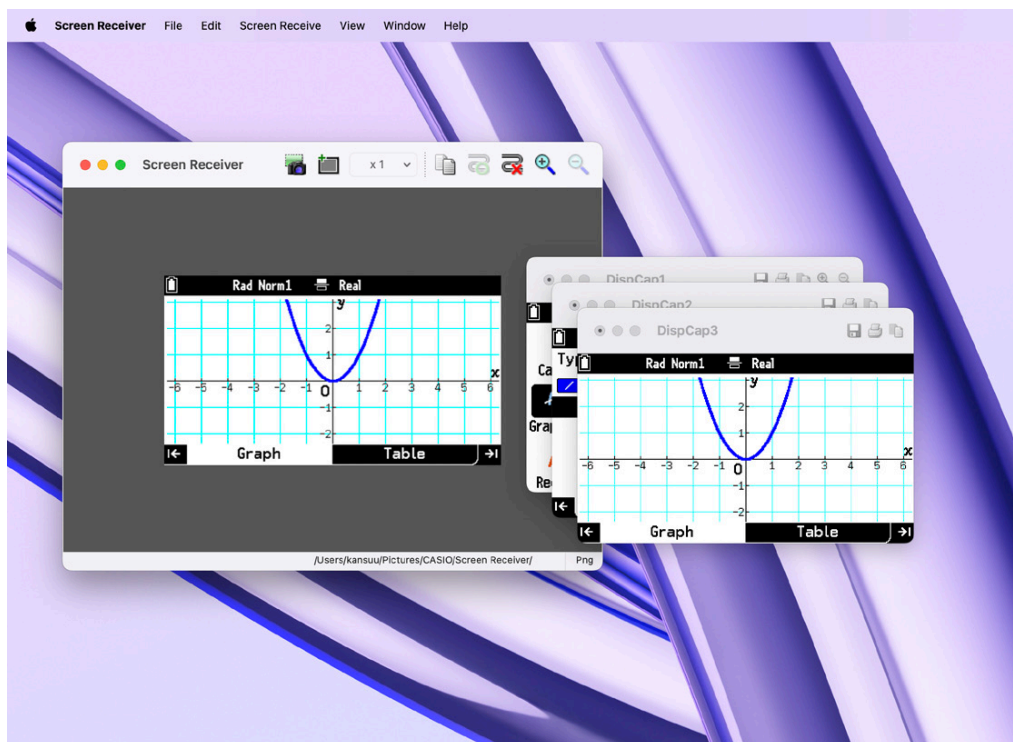


■ Lorsque vous êtes connecté à une calculatrice de type D

Windows



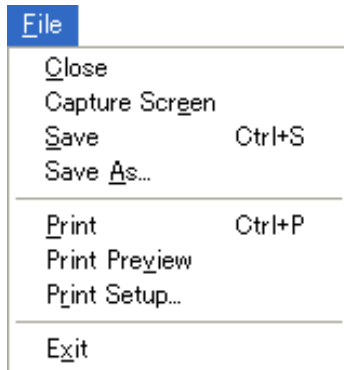
macOS







Barre de menu

- Cette section décrit la barre de menu de Screen Receiver.
- Si une commande de menu peut également être exécutée en cliquant sur un bouton de la barre d'outils, le bouton de la barre d'outils concerné est également disponible.

■ Menu File




Menu	Bouton dans la barre d'outils	Description
Close		Ferme la fenêtre de données capturées active.
Capture Screen		Capture l'écran de la calculatrice. Chaque capture ajoute une capture d'écran à la zone des données capturées.
Save		Enregistre le contenu de la fenêtre de saisie de données active, en écrasant les données existantes.
Save As		Enregistre le contenu de la fenêtre de saisie de données active sous un nouveau nom de fichier.
Print		Imprime le contenu de la fenêtre de données capturées active.
Print Preview* ¹		Affiche un aperçu de l'image imprimée.
Print Setup		Affiche la boîte de dialogue des paramètres d'impression.
Exit* ²		Quitte Screen Receiver.

*¹ Windows uniquement

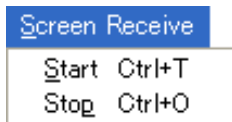
*² macOS : Dans le menu [Screen Receiver], sélectionnez [Quit Screen Receiver].



■ Menu Edit



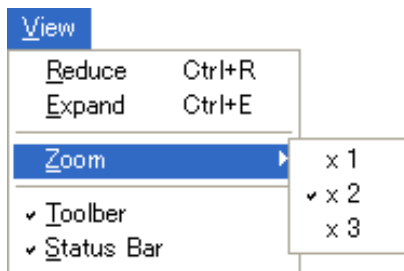
Menu	Bouton dans la barre d'outils	Description
Copy		Copie dans le presse-papiers le contenu de la fenêtre des données capturées active.



■ Menu Screen Receive



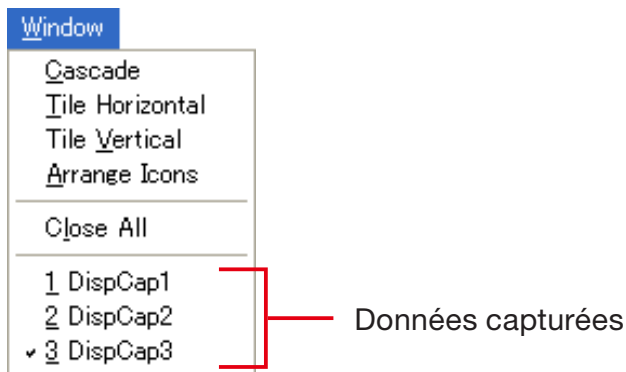
Menu	Bouton dans la barre d'outils	Description
Start		Établit une connexion entre Screen Receiver et la calculatrice, et affiche le contenu de l'écran de la calculatrice.
Stop		Met fin à la connexion entre Screen Receiver et la calculatrice.

■ Menu View



Menu	Sous-menu	Bouton dans la barre d'outils	Description
Reduce			Réduit la taille du contenu de la fenêtre de données capturées active.
Expand			Agrandit la taille du contenu de la fenêtre de données capturées active.
Zoom	x 1		Affiche le contenu de la fenêtre de données capturées active dans sa taille réelle.
	x 2		Affiche le contenu de la fenêtre de données capturées active à 2 fois sa taille réelle.
	x 3		Affiche le contenu de la fenêtre de données capturées active à 3 fois sa taille réelle.
Toolbar			Active ou désactive la barre d'outils.
Status Bar			Active ou désactive la barre d'état.

■ Menu Window



Menu	Description
Cascade	Empile les fenêtres de données capturées.
Tile Horizontal* ¹	Aligne horizontalement les fenêtres de données capturées.
Tile Vertical* ¹	Aligne verticalement les fenêtres de données capturées.
Arrange Icons	Affiche sous forme d'icônes les fenêtres de données capturées.
Close All	Ferme toutes les fenêtres de données capturées.
(Données capturées)	Activez la fenêtre sélectionnée de données capturées.

*¹ Windows uniquement

■ Menu Tools (Windows uniquement)



Menu	Description
Options* ¹	Affiche une boîte de dialogue pour configurer les paramètres optionnels.

*¹ macOS : Cette option de menu n'est pas disponible dans macOS. Pour effectuer la même opération, sélectionnez [Settings...], puis affichez la fenêtre contextuelle Preferences.

■ Menu Help



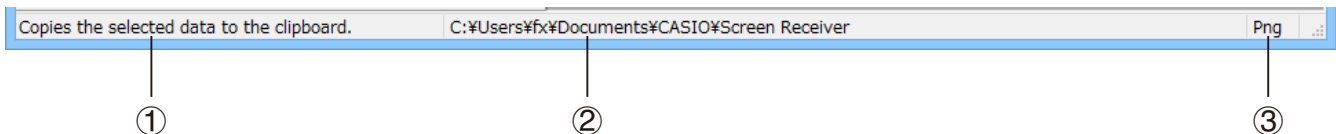
Menu	Description
Manual* ¹	Affiche le mode d'emploi de Screen Receiver.
License	Affiche le contrat de licence utilisateur final.
About* ²	Affiche les informations concernant la version.

*¹ Le guide de l'utilisateur qui s'ouvre lorsque vous sélectionnez cet élément de menu est une ancienne version. Pour obtenir la dernière version du guide de l'utilisateur, visitez le site web ci-dessous.

<https://world.casio.com/manual/calc/>

*² macOS : Dans le menu [Screen Receiver], sélectionnez [About Screen Receiver].

Barre d'état



- ① Un message d'aide s'affiche ici. (Windows uniquement)
- ② Dossier dans lequel sont stockées les données capturées
- ③ Extension des noms de fichiers des données capturées

3. Utilisation de Screen Receiver

3-1 Établissement d'une connexion entre Screen Receiver et une calculatrice

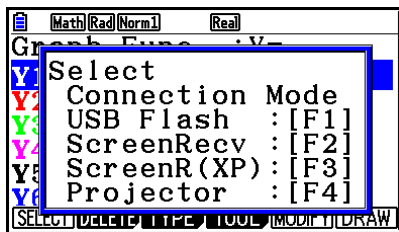
Important !

- Ne reliez pas la calculatrice à l'ordinateur avec d'avoir lancé Screen Receiver. Ouvrez d'abord Screen Receiver.

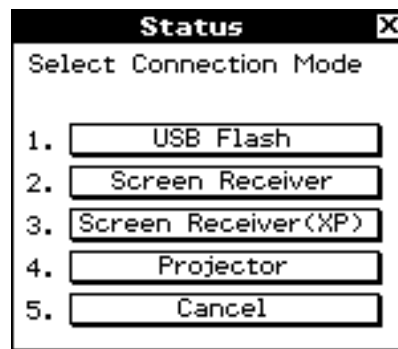
1. Ouvrez Screen Receiver.
2. Utilisez un câble USB* pour connecter la calculatrice à votre ordinateur.

- La boîte de dialogue ci-dessous s'affiche.

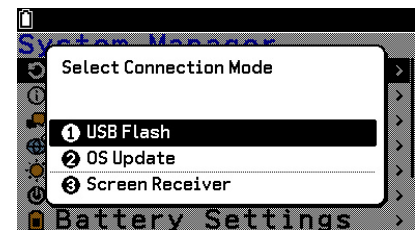
* Il est recommandé d'utiliser un câble USB CASIO d'origine. Si votre calculatrice est livrée avec un câble USB, utilisez ce câble. Si vous prévoyez d'utiliser un câble USB disponible dans le commerce, veillez à utiliser un câble capable de transférer des données.



Calculatrice de type A



Calculatrice de type B ou C



Calculatrice de type D

3. Calculatrice de type A (série fx-CG10, série fx-CG20, série fx-CG50, GRAPH90+ E) :
Pour les utilisateurs de Windows 8.1, Windows 10, Windows 11 : appuyez sur **[F2]**.
Pour les utilisateurs de Windows XP : appuyez sur **[F3]**.
Pour les utilisateurs de macOS : appuyez sur **[F2]**.

Calculatrice de type A (fx-9860GIII, fx-9750GIII, GRAPH35+ E II) :

Pour les utilisateurs de Windows 8.1, Windows 10, Windows 11 : appuyez sur **[F3]**.

Pour les utilisateurs de macOS : appuyez sur **[F3]**.

Calculatrice de type B ou C :

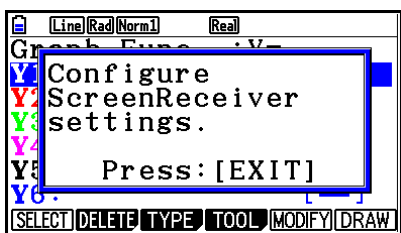
Pour les utilisateurs de Windows 8.1, Windows 10, Windows 11 : tapez sur [Screen Receiver] ou appuyez sur la touche **(2)**.

Pour les utilisateurs de Windows XP : tapez sur [Screen Receiver(XP)] ou appuyez sur la touche **(3)**.

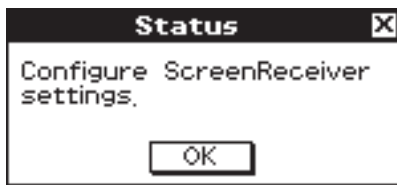
Pour les utilisateurs de macOS : tapez sur [Screen Receiver] ou appuyez sur la touche **(2)**.

Calculatrice de type D :
Sélectionnez [Screen Receiver].

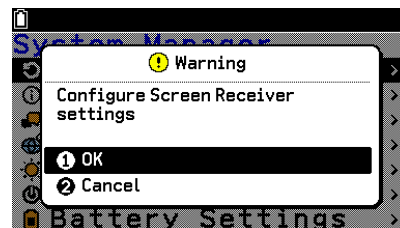
- Cette action affiche la boîte de dialogue suivante.



Calculatrice de type A



Calculatrice de type B ou C



Calculatrice de type D

• Précautions relatives à la connexion USB

Une connexion USB entre la calculatrice et l'ordinateur peut se terminer automatiquement si l'ordinateur se met en mode économie d'énergie, en mode hibernation ou tout autre mode de veille. Dans ce cas, déconnectez puis reconnectez le câble USB.

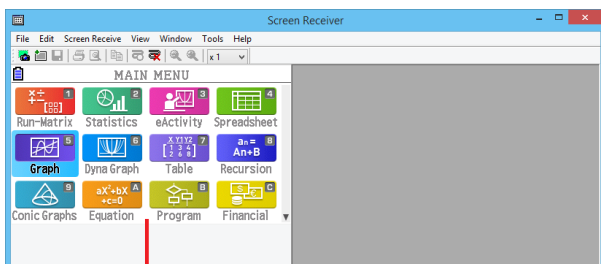
4. Calculatrice de type A : Appuyez sur [EXIT].

Calculatrice de type B ou C : Tapez sur [OK].

Calculatrice de type D : Sélectionnez [OK].

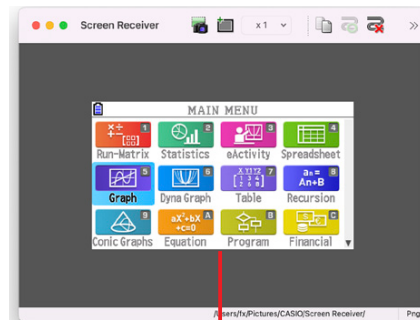
- Une connexion entre Screen Receiver et la calculatrice s'établit automatiquement, et l'écran de la calculatrice s'affiche dans la fenêtre de Screen Receiver. Attendez jusqu'à ce que l'écran de la calculatrice apparaisse dans la fenêtre Screen Receiver avant d'effectuer toute opération avec la calculatrice.

Windows



Écran de la calculatrice

macOS



Écran de la calculatrice


5. Effectuez les opérations que vous souhaitez sur la calculatrice.

- L'écran de la calculatrice qui s'affiche dans Screen Receiver reflète en temps réel les opérations que vous effectuez sur la calculatrice.

6. Pour mettre fin à la connexion entre Screen Receiver et la calculatrice, cliquez sur .

7. Débranchez le câble USB de l'ordinateur et de la calculatrice.


Remarque

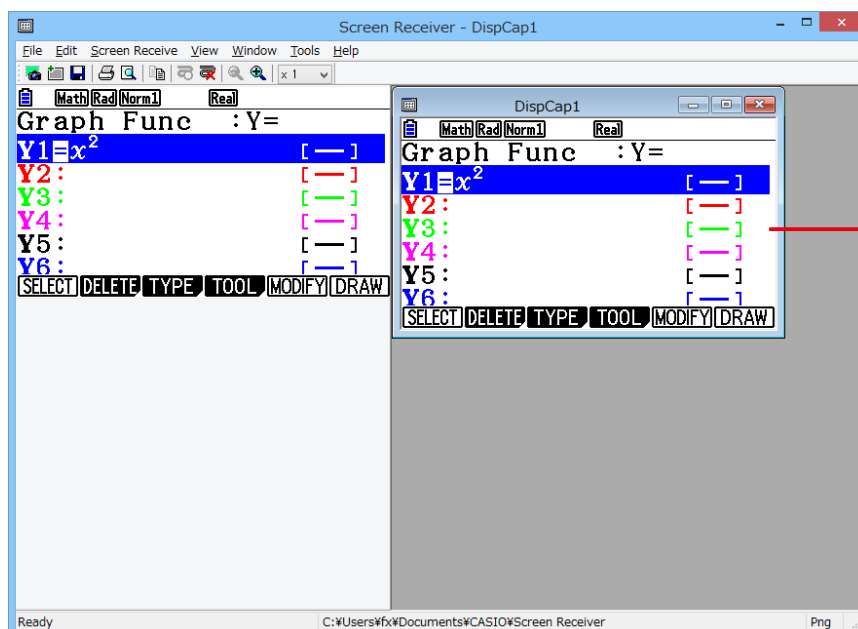
- Si la connexion entre Screen Receiver et la calculatrice s'interrompt pour une raison quelconque, cliquez sur  pour les reconnecter.

3-2 Précaution concernant les opérations de calcul

- La façon dont s'inscrivent les chiffres et les mouvements du curseur sur l'écran de Screen Receiver peuvent ne pas correspondre exactement à ce qui apparaît sur l'écran de la calculatrice.
- Si une connexion est établie entre la calculatrice et Screen Receiver, la calculatrice ne prend pas en charge les opérations ci-dessous.
 - Suppression de fichiers
 - Création/modification de dossiers
 - Sauvegarde
 - Optimisation
 - Opérations de réinitialisation
- Screen Receiver n'affiche pas l'écran de la calculatrice pendant qu'elle effectue un enregistrement de fichier. L'écran de la calculatrice apparaîtra une fois l'enregistrement du fichier terminé.
- En Exam Mode sur une calculatrice de type D, vous ne pouvez pas établir de raccord entre Screen Receiver et la calculatrice. Si vous passez en Exam Mode sur la calculatrice alors qu'une connexion entre Screen Receiver et la calculatrice est établie, la connexion est perdue.

3-3 Capture de l'écran de la calculatrice


1. Effectuez l'opération nécessaire sur la calculatrice pour afficher l'écran que vous souhaitez capturer.
2. Cliquez sur .
 - Les données capturées s'affichent.



Données capturées

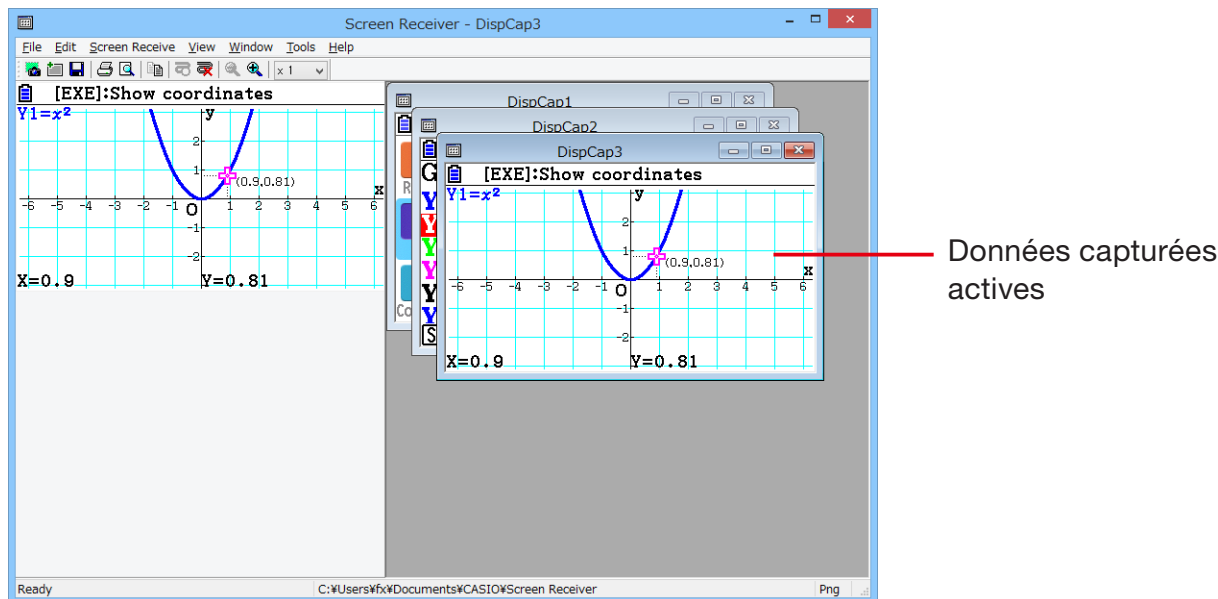
3. Répétez les étapes 1 et 2 si vous désirez effectuer d'autres captures d'écran.

Remarque

- Vous pouvez entourer d'un cadre la capture d'écran en cliquant sur . Chaque clic fait basculer d'une image encadrée à une image sans cadre et réciproquement. Pour plus d'information, voir « 4-2 Paramètres de capture » (page F-25).

3-4 Activation d'une fenêtre de données capturées


En cliquant sur une fenêtre de données capturées, vous activez la fenêtre.




Remarque

- Vous ne pouvez activer qu'une seule fenêtre de données capturées à la fois.
- Pour zoomer, copier, sauvegarder ou imprimer le contenu d'une fenêtre de données capturées, vous devez d'abord activer la fenêtre.

3-5 Copie dans le presse-papiers du contenu d'une fenêtre de données capturées

1. Activez la fenêtre de données capturées dont vous souhaitez copier le contenu.
2. Cliquez sur  pour copier dans le presse-papiers les données capturées.

3-6 Enregistrement des données capturées

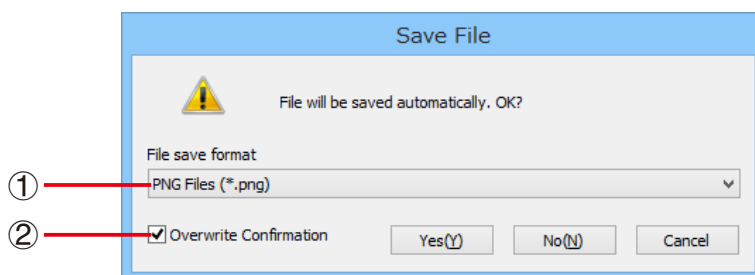
Activez la fenêtre qui contient les données que vous souhaitez enregistrer, puis cliquez sur .

Remarque

- Un nom de fichier du format suivant est automatiquement affecté aux données enregistrées : DispCapXX. XXX.
- Le format de fichier (bmp*, jpg, png) et le dossier de stockage sont définis conformément aux paramètres décrits dans « 4-1 Paramètres d'enregistrement des fichiers » (page F-25).
 - * Windows uniquement
- Vous pouvez utiliser la commande [Save As] dans le menu [File] pour enregistrer le fichier sous un nom différent.

3-7 Enregistrement automatique des fichiers

Si vous essayez de quitter Screen Receiver alors que des données n'ont pas été enregistrées, la boîte de dialogue suivante apparaîtra.

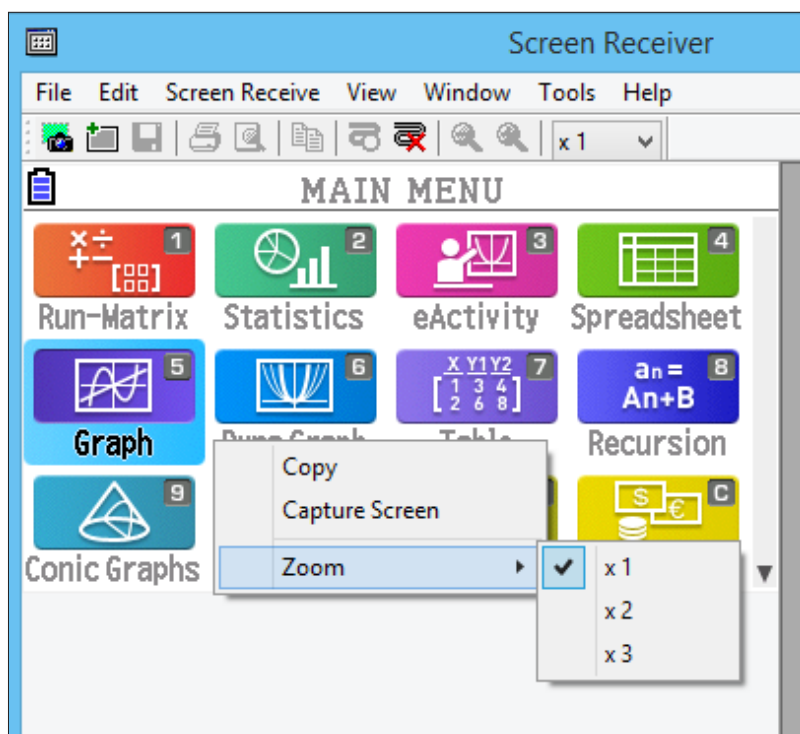


- ① Spécifie le format de fichier du fichier enregistré. Vous pouvez choisir bmp*, jpg ou png.
* Windows uniquement
- ② S'il existe déjà un fichier portant le nom que vous avez défini, cette option spécifie si l'ancienne version doit être ou non écrasée par la nouvelle.

3-8 Redimensionnement de l'image de l'écran

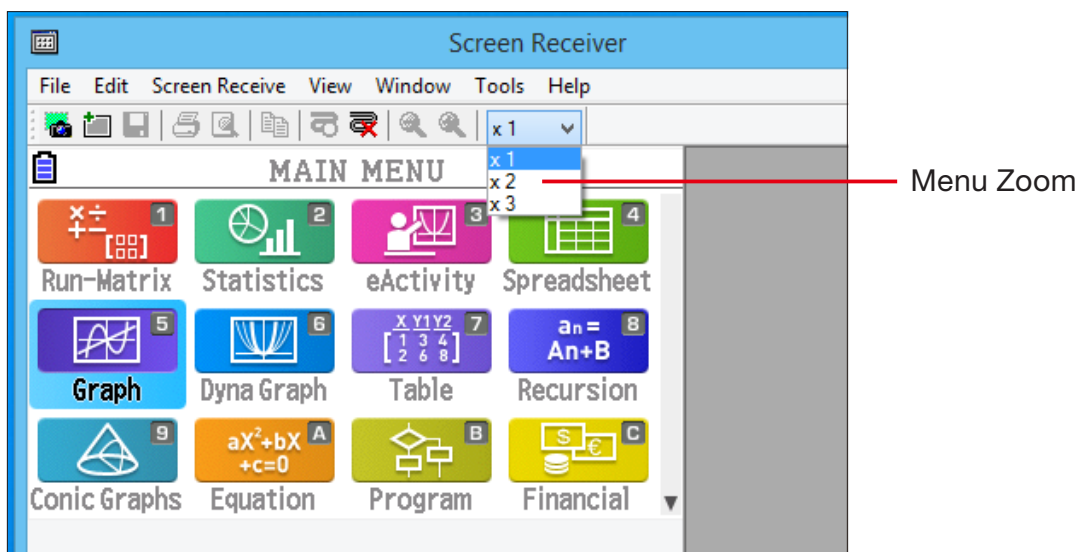
Redimensionner l'écran de la calculatrice

Cliquez avec le bouton droit de la souris sur l'écran de la calculatrice. Cliquez sur [Zoom] dans le menu déroulant qui apparaît, puis sélectionnez un facteur d'agrandissement.





Redimensionner l'écran de la calculatrice lors d'une capture

Dans la barre d'outils, cliquez sur le bouton de la flèche vers le bas dans le cadre de zoom. Sur le menu qui apparaît, sélectionnez un facteur d'agrandissement.



Redimensionner les données capturées

Activez la fenêtre qui contient les données que vous souhaitez redimensionner, puis cliquez sur  ou . Vous pouvez sélectionner trois tailles.



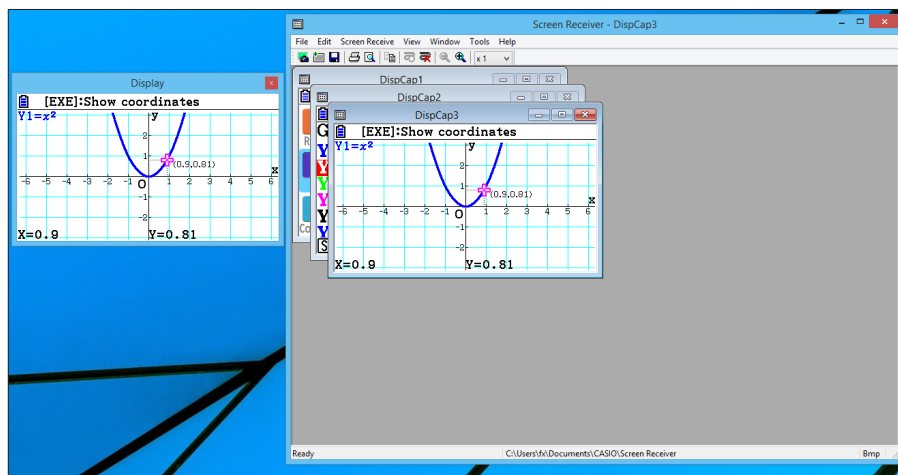
Vous pouvez également redimensionner en sélectionnant un facteur d'agrandissement avec la commande [Zoom] dans le menu [View].

3-9 Utilisation d'un écran de calculatrice flottant (Windows uniquement)

Vous pouvez afficher l'écran de la calculatrice dans sa propre fenêtre, séparée de la fenêtre du Screen Receiver.

Afficher l'écran de la calculatrice dans un écran flottant

1. Double-cliquez sur l'écran de la calculatrice.
2. Faites glisser l'écran de la calculatrice et déposez-le sur l'emplacement que vous souhaitez, soit à l'intérieur soit à l'extérieur de la fenêtre de Screen Receiver.



Ramener un écran flottant dans la fenêtre de Screen Receiver

- Double-cliquez sur l'écran flottant de la calculatrice.
- Faites glisser l'écran de la calculatrice et déposez-le sur le côté gauche de la fenêtre de Screen Receiver.

Important !

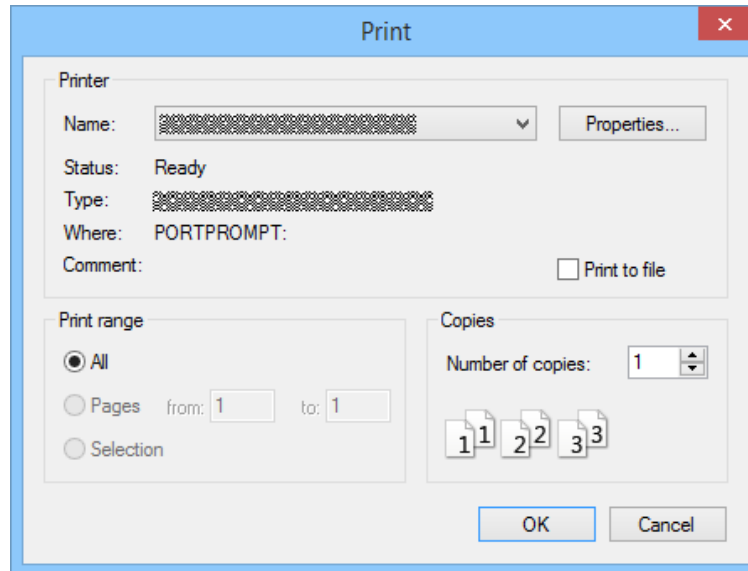
- Vous pouvez ramener un écran flottant seulement dans le côté gauche de la fenêtre du Screen Receiver. Il n'est pas possible de le déposer en haut, en bas ou sur le côté droit de la fenêtre principale.

3-10 Imprimer

- Si vous le souhaitez, vous pouvez imprimer le contenu d'une fenêtre de données capturées.

1. Activez la fenêtre de données capturées dont vous souhaitez imprimer le contenu.

2. Cliquez sur . La boîte de dialogue Print s'affiche.



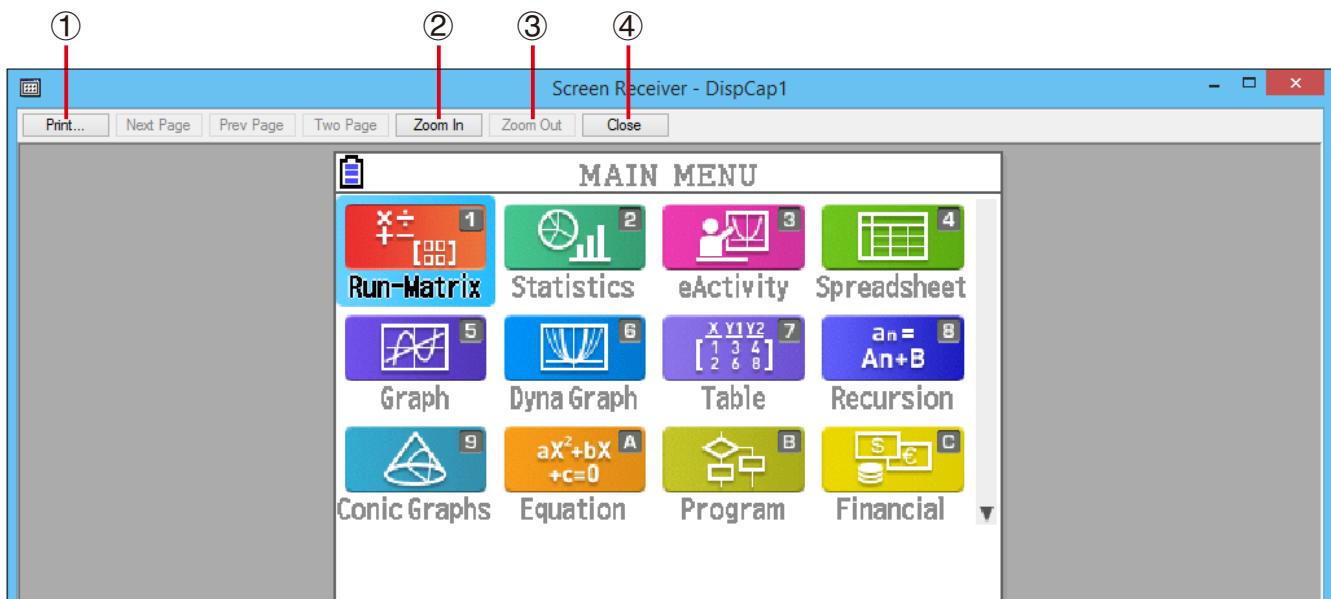
3. Cliquez sur [OK] pour démarrer l'impression.

Important !

- Seul le contenu de la fenêtre de données capturées active sera imprimé. Vous ne pouvez pas imprimer en une seule fois le contenu de plusieurs fenêtres de données capturées.
- Les images sont imprimées conformément au paramètre de largeur du format de papier sélectionné dans la boîte de dialogue Print.

■ Aperçu avant impression (Windows uniquement)

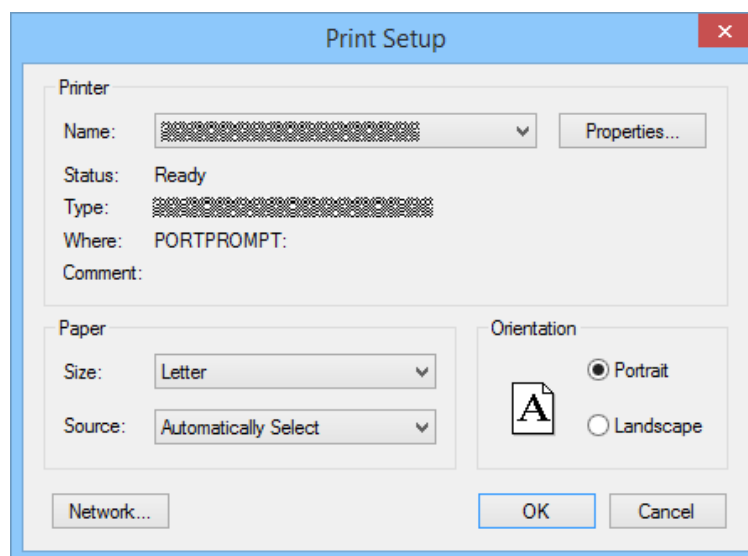
- Cliquez sur  pour afficher la fenêtre d'aperçu avant impression.



- ① Affiche la boîte de dialogue Print.
- ② Agrandit l'image d'aperçu.
- ③ Réduit l'image d'aperçu.
- ④ Ferme la fenêtre de l'image d'aperçu.

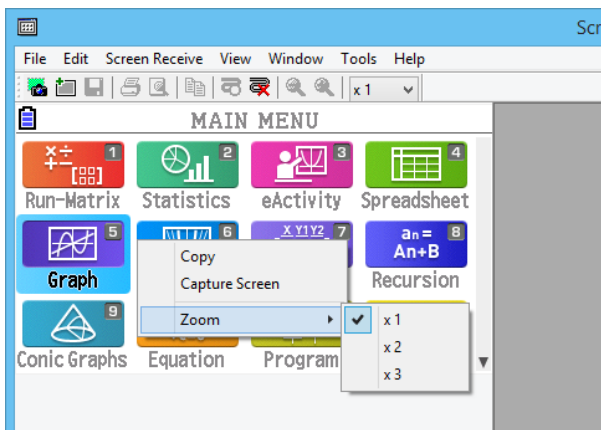
■ Boîte de dialogue Print Setup

- Si vous sélectionnez [Print Setup] dans le menu [File], la boîte de dialogue Print Setup s'affiche.

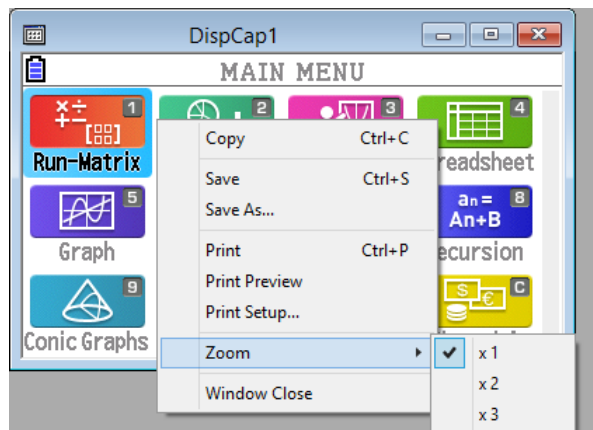


3-11 Menu de raccourcis

Si vous cliquez avec le bouton droit de la souris (Windows) sur l'écran de la calculatrice ou sur une fenêtre de données capturées ou si vous appuyez sur control+clic (macOS), le menu de raccourcis suivant apparaît.



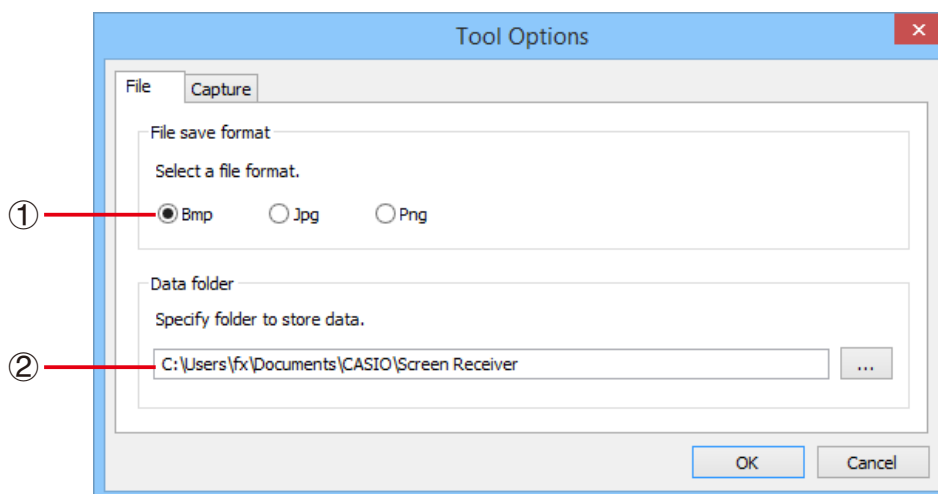
Écran de la calculatrice



Données capturées

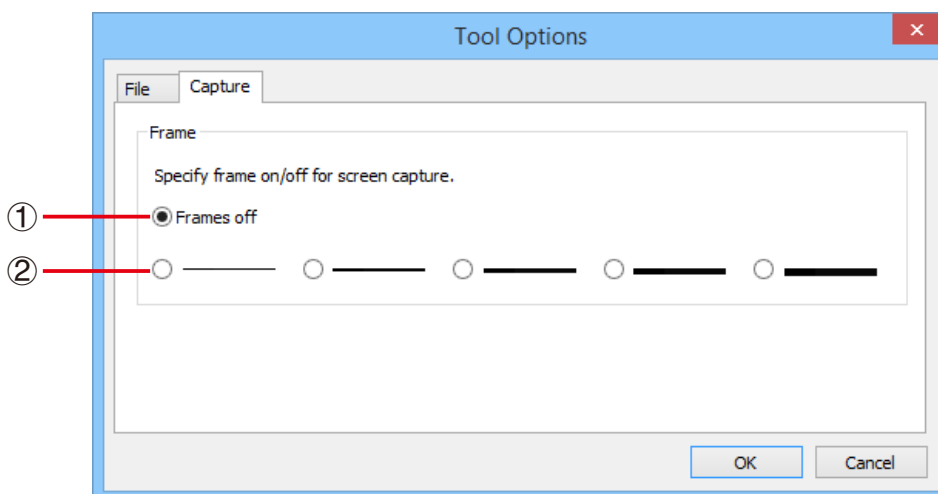
4. Boîte de dialogue Tool Options

4-1 Paramètres d'enregistrement des fichiers

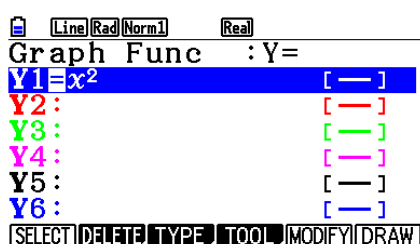


- ① Extension des noms de fichiers des données capturées
Bmp : Windows uniquement
- ② Dossier de stockage

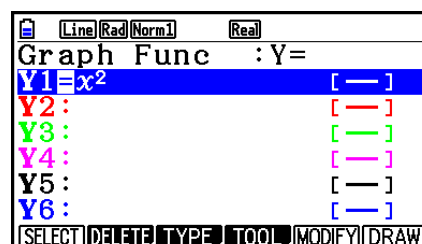
4-2 Paramètres de capture



- ① Spécifie les images des captures d'écran sans cadre
 - ② Spécifie les images des captures d'écran encadrées, ainsi que l'épaisseur du cadre.
- Exemples de captures de données



Sans cadre



Encadrée

5. Tableau des messages d'erreur

Message	Description	Action nécessaire
A problem occurred while writing file <file name>. The disk being written to may be damaged or may not exist. Check the disk and try again.	Un problème est survenu lors de l'écriture sur un disque.	Vérifiez que le disque n'est pas corrompu, et confirmez que le disque existe. Réessayez ensuite.
A problem occurred while launching the manual (***.pdf) viewer. Download the viewer from the site below and reinstall it. http://get.adobe.com/reader/otherversions/	Un problème est survenu lors de l'ouverture du visualiseur du manuel.	Télécharger et installer un nouveau visualiseur depuis http://get.adobe.com/reader/otherversions/ .
The path and/or filename exceeds the maximum length allowed by your <u>Windows</u> * operating system.	Le nombre de lettres du chemin d'accès ou du nom de fichier que vous avez spécifié dépasse les limites autorisées.	Définissez un nom de fichier ou de chemin plus court.
A connection could not be established. Either the calculator is not connected or the connected calculator is not in the Screen Receiver Mode. Correct the problem and try again. For details, select the following on the menu bar: Help - Manual, or refer to the Screen Receiver user's guide.	Vous avez commencé une opération de communication de données alors que le câble USB n'était pas branché.	Vérifiez que la calculatrice est correctement reliée à l'ordinateur. Réessayez ensuite. Voir « 3. Utilisation de Screen Receiver » pour plus de détails.
A problem occurred during communication. Disconnect the USB cable, check the setup of the calculator, and try again. For details, select the following on the menu bar: Help - Manual, or refer to the Screen Receiver user's guide.	Un problème est survenu pendant la communication des données.	Débranchez le câble USB, et vérifiez les paramètres du calcul. Réessayez ensuite. Voir « 3. Utilisation de Screen Receiver » pour plus de détails.

Message	Description	Action nécessaire
<p>The image could not be sent from the calculator.</p> <p>(1) Try pressing a key on the calculator.</p> <p>(2) Check to make sure that the calculator is in the Screen Receiver Mode.</p> <p>If the screen is not sent after you perform the above steps, disconnect the USB cable and check the calculator setup. Next, reconnect and try again.</p> <p>For details, select the following on the menu bar: Help - Manual, or refer to the Screen Receiver user's guide.</p>	<p>L'image de l'écran de la calculatrice ne peut pas être envoyée.</p>	<p>Suivez les étapes présentées à l'écran, et réessayez.</p> <p>Voir « 3. Utilisation de Screen Receiver » pour plus de détails.</p>
<p>The connection has been broken for some reason and is being restored.</p> <p>If data communication does not resume after some time, perform the operation described below.</p> <p>Try pressing a key on the calculator. If the screen is not sent after you perform the above steps, disconnect the USB cable and check the calculator setup. Next, reconnect and try again.</p> <p>For details, select the following on the menu bar: Help - Manual, or refer to the Screen Receiver user's guide.</p>	<p>—</p>	<p>Suivez les étapes présentées à l'écran, et réessayez.</p>
<p>The application is already running.</p> <p>Another user may already be using the application.</p>	<p>Un autre utilisateur est en train d'exécuter Screen Receiver.</p>	<p>Veillez attendre que l'autre utilisateur ferme Screen Receiver.</p>

* macOS : Mac

CASIO®

CASIO COMPUTER CO., LTD.

6-2, Hon-machi 1-chome
Shibuya-ku, Tokyo 151-8543, Japan